



KAPITAŁ LUDZKI
NARODOWA STRATEGIA SPÓJNOŚCI



MINISTERSTWO
ROZWOJU
REGIONALNEGO

EUROPEJSKI
FUNDUSZ SPOŁECZNY



Zasady przygotowania, realizacji i rozliczania projektów systemowych Ośrodków Pomocy Społecznej, Powiatowych Centrów Pomocy Rodzinie oraz Regionalnego Ośrodka Polityki Społecznej
w ramach
Programu Operacyjnego Kapitał Ludzki 2007-2013

PODSEKRETAŃSTWO

Jarosław Pawłowski
(zatwierdzam)

Warszawa 1 stycznia 2010 r.

SPIS TREŚCI

1. PODSTAWA PRAWNA	3
2. INFORMACJE OGÓLNE	4
2.1. CEL WDRAŻANIA ZASAD.....	4
2.2. KONTEKST ZASAD	4
2.3. PODSTAWOWE ELEMENTY ZASAD	5
3. PLAN DZIAŁANIA I PODZIAŁ ŚRODKÓW DLA PRIORYTETU VII	5
3.1. ZAKRES PLANU DZIAŁANIA	5
3.2. PRZYGOTOWANIE PLANU DZIAŁANIA	6
3.3. PODZIAŁ ŚRODKÓW NA PROJEKTY SYSTEMOWE W WOJEWÓDZTWIE... ..	7
4. ZADANIA BENEFICJENTA – OŚRODKÓW POMOCY SPOŁECZNEJ I POWIATOWYCH CENTRÓW POMOCY RODZINIE - W PROJEKCIE SYSTEMOWYM NA RZECZ ROZWOJU I UPOWSZECHNIANIA FORM AKTYWNEJ INTEGRACJI I PRACY SOCJALNEJ.....	8
4.1 BENEFICJENCI I ODBIORCY PROJEKTU	8
4.2 SPOSÓB REALIZACJI ZADAŃ W RAMACH PROJEKTU	10
4.3 WSPÓLPRACA Z PUBLICZNYMI SŁUŻBAMI ZATRUDNIENIA	11
4.4 WYMOGI WOBEC BENEFICJENTÓW W PROJEKCIE SYSTEMOWYM.....	12
4.5 ZADANIA BENEFICJENTÓW – ZAKRES WNIOSKU	13
5. PROJEKT SYSTEMOWY W CZĘŚCI DOTYCZĄCEJ ROZWOJU FORM AKTYWNEJ INTEGRACJI	14
5.1 NARZĘDZIA REALIZACJI PROJEKTU	14
5.2 INSTRUMENTY AKTYWNEJ INTEGRACJI	19
5.3 POSTĘPOWANIE PRZY REALIZACJI KONTRAKTÓW SOCJALNYCH, PROGRAMÓW AKTYWNOŚCI LOKALNEJ I PROGRAMIE INTEGRACJI SPOŁECZNEJ I ZAWODOWEJ OSÓB NIEPEŁNOSPRAWNYCH	22
6. PROJEKT SYSTEMOWY W CZĘŚCI DOTYCZĄCEJ UPOWSZECHNIANIA AKTYWNEJ INTEGRACJI I PRACY SOCJALNEJ	24
6.1 ZAKRES DZIAŁANIA	24
6.2 ZASADY WSPARCIA ZATRUDNIENIA PRACOWNIKÓW SOCJALNYCH	25
6.3 ZASADY WSPARCIA DODATKOWYCH ZADAŃ I POTENCJAŁU BENEFICJENTA	26
7. PROJEKT W ZAKRESIE PODNOSZENIA KWALIFIKACJI KADR POMOCY I INTEGRACJI SPOŁECZNEJ ORAZ SPECJALISTYCZNEGO DORADZTWA	27
8. ZASADY FINANSOWANIA PROJEKTÓW SYSTEMOWYCH	28
8.1 ŹRÓDŁA FINANSOWANIA PROJEKTÓW SYSTEMOWYCH	28
8.2 ZASADY KONSTRUOWANIA BUDŻETU PROJEKTÓW SYSTEMOWYCH	30
8.3 ZATWIERDZANIE PROJEKTÓW SYSTEMOWYCH	33
8.4 ROZLICZANIE I MONITOROWANIE PROJEKTÓW SYSTEMOWYCH	33
ZAŁĄCZNIKI	36
Załącznik 1. SPOSÓB STOSOWANIA ALGORYTMU PODZIAŁU ŚRODKÓW W PROJEKCIE SYSTEMOWYM POMIĘDZY JEDNOSTKI SAMORZĄDU TERYTORIALNEGO.....	36
Załącznik 2. PRZYKŁADOWY ALGORYTM PODZIAŁU ŚRODKÓW W PROJEKCIE SYSTEMOWYM POMIĘDZY JEDNOSTKI SAMORZĄDU TERYTORIALNEGO.....	36
Załącznik 3. INSTRUKCJA WYPEŁNIANIA WNIOSKU O DOFINANSOWANIE PROJEKTU SYSTEMOWEGO	39
Załącznik 4. MINIMALNY WZÓR UMOWY RAMOWEJ	49
Załącznik 5. WZÓR ROCZNEGO BILANSU REALIZACJI PROJEKTU SYSTEMOWEGO	65

1. Podstawa prawna

1. Art. 28 ust. 1, pkt 2 ustawy z dnia 6 grudnia 2006 r. o zasadach prowadzenia polityki rozwoju (Dz. U. Nr 227, poz. 1658 z późn. zm.) określa, iż realizacja projektu systemowego odbywa się na podstawie odrębnych przepisów dotyczących beneficjentów systemowych. Ustawa, w art. 26 ust. 1 pkt 8, stanowi jednocześnie, iż do Instytucji Zarządzającej należy określenie realizacji systemu operacyjnego zawierającego zestawienie zasad oraz zadań dotyczących wdrażania Programu Operacyjnego Kapitał Ludzki (PO KL) obowiązujących Instytucję Zarządzającą PO KL, Instytucje Pośredniczące oraz Instytucje Wdrażające (Instytucje Pośredniczące II stopnia).
2. Zasady zostały opracowane na podstawie następujących aktów prawnych:
 - a) rozporządzenie Rady (WE) nr 1083/2006 z dnia 11 lipca 2006 r. ustanawiające przepisy ogólne dotyczące Europejskiego Funduszu Rozwoju Regionalnego, Europejskiego Funduszu Społecznego oraz Funduszu Spójności i uchylające rozporządzenie (WE) nr 1260/1999 (Dz. U. UE z dnia 31 lipca 2006 r., L 210/25) zwane dalej „rozporządzeniem ogólnym”;
 - b) rozporządzenie Komisji (WE) nr 1828/2006 z dnia 8 grudnia 2006 r. ustanawiające szczegółowe zasady wykonywania Rozporządzenia Rady (WE) nr 1083/2006 z dnia 11 lipca 2006 r. ustanawiającego szczegółowe przepisy ogólne dotyczące Europejskiego Funduszu Rozwoju Regionalnego, Europejskiego Funduszu Społecznego oraz Funduszu Spójności i uchylającego rozporządzenie (WE) nr 1260/1999 (Dz. U. UE z dnia 27 grudnia 2006 r., L 371/1) zwane dalej „rozporządzeniem implementacyjnym”;
 - c) ustawa z dnia 6 grudnia 2006 r. o zasadach prowadzenia polityki rozwoju (Dz. U. z 2009 r. Nr 84, poz. 712) zwana dalej „ustawą”;
 - d) ustawa z dnia 27 sierpnia 2009 r. o finansach publicznych (Dz. U., Nr 150, poz. 1240)oraz następujących dokumentów:
 - a) Program Operacyjny Kapitał Ludzki, zaakceptowany przez Radę Ministrów i przyjęty przez Komisję Europejską;
 - b) Szczegółowy Opis Priorytetów Programu Operacyjnego Kapitał Ludzki, zatwierdzony przez Instytucję Zarządzającą PO KL;
 - c) Krajowy Program Zabezpieczenie Społeczne i Integracja Społeczna 2006 - 2008 zaakceptowany przez Radę Ministrów.
 - d) Krajowy Program Zabezpieczenie Społeczne i Integracja Społeczna na lata 2008 – 2010 zaakceptowany przez Komitet Europejski Rady Ministrów;
3. Zasady należy stosować z uwzględnieniem aktów prawnych i dokumentów wymienionych powyżej oraz w oparciu o odpowiednie przepisy ustawodawstwa krajowego i wspólnotowego, a w szczególności w oparciu o ustawę z dnia 12 marca 2004 r. o pomocy społecznej oraz:
 - a) ustawę z dnia 26 października 1982 r. o wychowaniu w trzeźwości i przeciwdziałaniu alkoholizmowi;
 - b) ustawę z dnia 30 sierpnia 1991 r. o zakładach opieki zdrowotnej;
 - d) ustawę z dnia 7 września 1991 r. o systemie oświaty;

- e) ustawę z dnia 27 sierpnia 1997 r. o rehabilitacji zawodowej i społecznej oraz zatrudnianiu osób niepełnosprawnych;
- f) ustawę z dnia 19 sierpnia 1994 r. o ochronie zdrowia psychicznego;
- g) ustawę z dnia 24 kwietnia 2003 r. o działalności pożytku publicznego i o wolontariacie;
- h) ustawę z dnia 13 czerwca 2003 r. o zatrudnieniu socjalnym;
- i) ustawę z dnia 20 kwietnia 2004 r. o promocji zatrudnienia i instytucjach rynku pracy;
- j) ustawę z dnia 27 sierpnia 2004 r. o świadczeniach opieki zdrowotnej finansowanych ze środków publicznych;
- k) ustawę z dnia 29 lipca 2005 r. o przeciwdziałaniu narkomanii;
- l) ustawę z dnia 29 lipca 2005 r. o przeciwdziałaniu przemocy w rodzinie;
- m) ustawę z dnia 27 kwietnia 2006 r. o spółdzielniach socjalnych.

2. Informacje ogólne

2.1. Cel wdrażania Zasad

Niniejszy dokument stanowi określenie zasad przygotowania, realizacji oraz rozliczania projektów systemowych w ramach Działania 7.1 w Priorytecie VII - *Promocja integracji społecznej*.

2.2. Kontekst Zasad

1. Zatwierdzony przez Komisję Europejską w dniu 28 września 2007 r. Program Operacyjny Kapitał Ludzki zawiera Priorytet VII - *Promocja integracji społecznej* obejmujący działania z zakresu polityki integracji społecznej, których celem jest zapewnienie równego dostępu do zatrudnienia osobom wykluczonym, zagrożonym wykluczeniem społecznym oraz dyskryminowanym na rynku pracy, a także podwyższenie ich statusu zawodowego i społecznego, poprzez przygotowanie ich do wejścia lub powrotu na rynek pracy.
2. W ramach Priorytetu VII, obok projektów konkursowych, przewiduje się również realizację projektów systemowych, polegających na dofinansowaniu zadań publicznych określonych w odrębnych przepisach (art. 28 ust. 1 pkt 2 ustawy);
3. Przy realizacji projektu systemowego w Priorytecie VII przyjęto następujące założenia:
 - a) zadania realizowane w projekcie systemowym będą planowane przez Instytucję Pośredniczącą (IP) w Planie działania we współpracy z Instytucją Pośredniczącą II stopnia (IP2) – o ile została wyznaczona, przy wsparciu regionalnego ośrodka polityki społecznej;
 - b) zadania określone w projekcie systemowym realizowane będą przez regionalne ośrodki polityki społecznej, powiatowe centra pomocy rodzinie oraz ośrodki pomocy społecznej a także partnerów społeczno – gospodarczych uczestniczących w działaniach partnerskich;
 - c) zadania określone w projekcie systemowym adresowane są do osób wymienionych w pkt. 1, na rzecz przywrócenia ich do zatrudnienia lub uzyskania zdolności do zatrudnienia oraz jednoczesnej integracji ze społeczeństwem;
 - d) zadania określone w projekcie systemowym adresowane są również do instytucji

pomocy i integracji społecznej działających na terenie regionu, celem wzmocnienia i doskonalenia kadr tych instytucji oraz podniesienia skuteczności ich funkcjonowania i jakości realizowanych usług;

- e) zadania określone w projekcie systemowym realizowane będą poprzez:
 - (i) stosowanie instrumentów aktywnej integracji obejmujących działania w sferze aktywizacji zawodowej, społecznej, edukacyjnej i zdrowotnej;
 - (ii) zatrudnienie dodatkowych pracowników działających w sferze aktywnej integracji i pracy socjalnej;
 - (iii) szkolenia i specjalistyczne doradztwo dla pracowników i wolontariuszy instytucji pomocy i integracji społecznej.
- 4. Typy realizowanych projektów, typy beneficjentów oraz grupy docelowe, do których adresowane są projekty zapisane zostały w *Szczegółowym Opisie Priorytetów Programu Operacyjnego Kapitał Ludzki* oraz niniejszych Zasadach.

2.3. Podstawowe elementy Zasad

- 1. Do podstawowych elementów Zasad należy:
 - a) określenie zasad programowania Działania 7.1 i Poddziałów w Priorytecie VII;
 - b) określenie zasad przygotowania projektu systemowego;
 - c) określenie zadań beneficjentów systemowych oraz innych instytucji w zakresie realizacji projektu systemowego;
 - d) określenie narzędzi i instrumentów realizowanych w ramach projektu systemowego;
 - e) określenie zasad finansowania projektów systemowych;
 - f) określenie zasad rozliczania i monitorowania projektu systemowego.
- 2. Zasady wdrażania zawierają szczegółowe reguły przygotowania projektu systemowego w Priorytecie VII PO KL Działanie 7.1 oraz sposób indykatywnego podziału środków dla poszczególnych beneficjentów systemowych w ramach projektów systemowych. Jednocześnie w sprawach nieuregulowanych w niniejszych Zasadach, obowiązują reguły wynikające z innych dokumentów programowych składających się na System Realizacji PO KL.

3. Plan działania i podział środków dla Priorytetu VII

3.1. Zakres Planu działania

- 1. Dla Priorytetu VII *Promocja integracji społecznej*, IP we współpracy z IP2 (jeśli występuje) oraz przy wsparciu regionalnego ośrodka polityki społecznej przygotowuje Plan działania.
- 2. Plan działania przygotowywany jest na zasadach określonych w dokumencie *Zasady dokonywania wyboru projektów w ramach Programu Operacyjnego Kapitał Ludzki* z zastrzeżeniem niniejszych Zasad.
- 3. Zgodnie ze *Szczegółowym Opisem Priorytetów Programu Operacyjnego Kapitał Ludzki* - Priorytet VII składa się z trzech Działów obejmujących trzy typy projektów systemowych i trzy typy projektów konkursowych:
 - a) w Działaniu 7.1 – *Rozwój i upowszechnienie aktywnej integracji* realizowane są

następujące projekty systemowe¹:

- (i) projekt systemowy w zakresie rozwoju i upowszechniania aktywnej integracji przez ośrodki pomocy społecznej;
 - (ii) projekt systemowy w zakresie rozwoju i upowszechniania aktywnej integracji przez powiatowe centra pomocy rodzinie;
 - (iii) projekt systemowy w zakresie podnoszenia kwalifikacji kadr pomocy i integracji społecznej oraz specjalistycznego doradztwa, którego beneficjentem systemowym są regionalne ośrodki polityki społecznej;
- b) w Działaniu 7.2 – *Przeciwdziałanie wykluczeniu społecznemu i wzmocnienie sektora ekonomii społecznej* realizowane są dwa typy projektów konkursowych:
- (i) projekt konkursowy w zakresie aktywizacji zawodowej i społecznej osób zagrożonych wykluczeniem społecznym;
 - (ii) projekt konkursowy w zakresie wsparcia podmiotów ekonomii społecznej;
- c) w Działaniu 7.3 – *Inicjatywy lokalne na rzecz aktywnej integracji* realizowane są projekty konkursowe w zakresie inicjatyw lokalnych na rzecz aktywnej integracji;

3.2. Przygotowanie Planu działania

1. W ramach wdrażania Priorytetu VII przez województwo, IP we współpracy, z IP2 (jeśli została wyznaczona) oraz przy wsparciu regionalnego ośrodka polityki społecznej utworzonego na podstawie art. 113, w związku z art. 21 ustawy z dnia 12 marca 2004 r. o pomocy społecznej, przygotowuje Plan działania.
2. Zakres kompetencji oraz forma współpracy pomiędzy IP i IP2 przy przygotowaniu Planu są uzależnione od przyjętych w danym województwie rozwiązań organizacyjnych i zapisów instrukcji wykonawczych dla tych instytucji.
3. Regionalny ośrodek polityki społecznej wspiera IP w przygotowaniu Planu działania poprzez:
 - a) rekomendacje stworzone na podstawie bilansu potrzeb w zakresie pomocy społecznej i innych analiz dotyczących integracji społecznej służących identyfikacji potrzeb na dany rok;
 - b) przedstawienie propozycji sposobu podziału środków na projekty systemowe i projekty konkursowe, bądź opiniowanie na wniosek IP propozycji przygotowanej przez IP w tym zakresie;
 - c) przedstawienie propozycji szczegółowych kryteriów strategicznych w kryteriach wyboru projektów konkursowych;
 - d) inne działania służące planowaniu i realizacji polityki społecznej w regionie.

3.3. Podział środków na projekty systemowe w województwie.

1. Instytucja Pośrednicząca w porozumieniu z regionalnym ośrodkiem polityki społecznej określa sposób podziału środków w projekcie systemowym pomiędzy jednostki samorządu terytorialnego w województwie. Dokument określający podział środków jest dokumentem informacyjnym dla beneficjentów i nie stanowi dokumentu związanego z

¹ Projekty systemowe 3a (i) i (ii) są wobec siebie komplementarne stanowiąc w istocie jeden projekt systemowy, rozdzielony z uwagi na alokację środków, na struktury gminne i powiatowe oraz katalog osób wymagających wsparcia.

Planem działania i procedurą jego przyjmowania.

2. Podział środków na finansowanie projektów systemowych winien być oparty na obiektywnych kryteriach środków określonych przez IP (przykładowy algorytm podziału stanowi Załącznik 1 do niniejszych Zasad), zaś podstawowymi elementami w przygotowywaniu podziału środków dla beneficjentów systemowych powinny być:
 - a) potrzeby w zakresie aktywnej integracji;
 - b) możliwości organizacyjne beneficjentów;
 - c) wkład finansowy samorządu terytorialnego;

Uwaga!

Przy obliczaniu podziału środków można wykorzystać istniejące w województwie wskaźniki, np.

- liczbę osób korzystających ze świadczeń pomocy społecznej w gminie z powodu bezrobocia;
- liczbę osób korzystających ze świadczeń pomocy społecznej w powiecie (posiadanie statusu uchodźców, osób opuszczających placówki opiekuńczo – wychowawcze i rodziny zastępcze) zgodnie z art. 19 ust. 6 – 8 ustawy o pomocy społecznej;
- liczbę osób niepełnosprawnych objętych integracją zawodową w powiecie (lub liczbę osób niepełnosprawnych w powiecie ogółem lub liczbę bezrobotnych niepełnosprawnych);
- ocenę możliwości organizacyjnych (liczba pracowników socjalnych);

Instytucja Pośrednicząca w porozumieniu z regionalnym ośrodkiem polityki społecznej może również określić inne wskaźniki, które służyć będą obiektywnemu podziałowi środków;

3. Przy konstruowaniu metody podziału (algorytmu lub innej formuły) należy² stworzyć rezerwę w wysokości od 20% do 30% alokacji z podziałem na:
 - a) sfinansowanie kosztów zatrudnienia w ramach upowszechniania aktywnej integracji i pracy socjalnej;
 - b) dodatkowe wsparcie dla projektów realizowanych przez beneficjentów w partnerstwie.
 - c) wsparcie na rzecz zatrudnienia w spółdzielniach socjalnych tworzonych przez osoby prawne zgodnie z ustawą z dnia 27 kwietnia 2006 r. o spółdzielniach socjalnych, o ile są one beneficjentami, partnerami beneficjenta lub wykonawcami zadań zleconych w ramach projektu, w ryczałtowej wysokości określonej przez IP³;
4. Podział środków dokonywany jest przez IP na podstawie propozycji regionalnego ośrodka polityki społecznej, w oparciu o bilans potrzeb pomocy społecznej i inne dostępne analizy.
5. W przypadku m.st. Warszawy, podziału środków na poszczególne ośrodki pomocy społecznej dokonuje IP po konsultacji z Prezydentem m.st. Warszawy.
6. Środki niewykorzystane, m.in. przez beneficjentów, którzy nie zadeklarowali w określonym przez IP (lub IP2 w przypadku, gdy została wyznaczona) terminie przystąpienia w danym roku do projektu, są rozdzielane pomiędzy beneficjentów deklarujących udział w projekcie (na etapie podziału środków lub w procesie negocjacji)

² IP może postanowić o nie wydzielaniu rezerwy jeżeli w inny sposób zapewni wsparcie dla beneficjentów w zakresie zatrudniania dodatkowych pracowników socjalnych oraz partnerstw zgodnie z niniejszymi Zasadami.

³ Instytucja Pośrednicząca, może przydzielić beneficjentowi - na jego uzasadniony wniosek - dodatkowe środki zwiększające wartość wniosku, w postaci jednorazowej zryczałtowanej dotacji, który powiększa budżet w zadaniu aktywna integracja. Dotacja służy sfinansowaniu kosztów utworzenia lub funkcjonowania spółdzielni socjalnej osób prawnych. W tym przypadku beneficjent otrzymuje pomoc publiczną de minimis co zaznacza we wniosku. Wysokość dotacji oraz zasady ich przyznawania określa samodzielnie IP w ramach posiadanych środków

lub zwiększają rezerwę na projekty partnerskie - decyzję w tej sprawie podejmuje Instytucja Pośrednicząca⁴.

7. Informację o podziale środków na kolejny rok oraz poziomie wymaganej wysokości współfinansowania projektu, Instytucja Pośrednicząca/Instytucje Pośrednicząca II stopnia, (jeśli została wyznaczona) przekazuje beneficjentom w sposób przyjęty w danym województwie oraz umieszcza na stronie internetowej IP - nie później niż w terminie 5 dni od przyjęcia Planu działania przez Komitet Monitorujący⁵. W przypadku delegowania zadań do Instytucji Pośredniczącej II stopnia (IP2) w ramach danego Działania, IP2 ma obowiązek przekazania wszelkich informacji do Beneficjentów nt. podziału środków, wysokości wkładu własnego, a także terminów składania wniosków projektowych.
8. Zgodnie z zasadą dodatkowości, środki na realizację projektu systemowego zwiększają budżet gminy lub powiatu w Dziale 853 rozdział 85395. Oznacza to, iż gmina lub powiat nie może zmniejszać w danym roku budżetowym wydatków na cele przewidziane w projekcie w szczególności związane ze środkami i na wynagrodzenia lub kosztów funkcjonowania ośrodka pomocy społecznej lub powiatowego centrum pomocy rodzinie.

4. Zadania beneficjenta – ośrodków pomocy społecznej i powiatowych centrów pomocy rodzinie - w projekcie systemowym na rzecz rozwoju i upowszechniania form aktywnej integracji i pracy socjalnej.

4.1 Beneficjenci i odbiorcy projektu

Beneficjentami projektu, czyli jednostkami realizującymi projekt są następujące podmioty:

1. W poddziałaniu 7.1.1 – gminne jednostki organizacyjne – **ośrodki pomocy społecznej**, o których mowa w art. 110 ustawy o pomocy społecznej, zaś w poddziałaniu 7.1.2 - powiatowe jednostki organizacyjne - **powiatowe centra pomocy rodzinie**, o których mowa w art. 112 ustawy o pomocy społecznej, działające na rzecz aktywizacji osób:

- (a) bezrobotnych i/lub
- (b) nieaktywnych zawodowo i/lub
- (c) zatrudnionych,

zagrożonych wykluczeniem społecznym⁶, które jednocześnie są osobami w wieku aktywności zawodowej (15 – 64 lata), korzystającymi ze świadczeń pomocy społecznej w rozumieniu przepisów o pomocy społecznej⁷,

- (d) osób traktowanych, jako otoczenie osób wykluczonych społecznie, o których mowa w ppkt (a) - (c), przez co rozumie się osoby mieszkające we wspólnym gospodarstwie

⁴ IP może również postanowić o przesunięciu niewykorzystanych środków na inne Działania lub Poddziałania w Priorytecie VII (w tym również konkursowe);

⁵ O ile to możliwe informacje te powinny zostać przekazane odpowiednio wcześniej, umożliwiając beneficjentom przygotowanie i złożenie wniosku o dofinansowanie projektu jeszcze przed końcem roku kalendarzowego.

⁶ Osoby zatrudnione mogą być beneficjentami projektu pod warunkiem że stanowią nie więcej niż 50 % grupy docelowej w projekcie.

⁷ Przez osoby korzystające ze świadczeń pomocy społecznej rozumie się osoby otrzymujące zarówno świadczenia pieniężne i/lub niepieniężne z OPS (np. praca socjalna), a także osoby korzystające ze świadczeń (usług) PCPR, finansowanych na podstawie przepisów o rehabilitacji zawodowej i społecznej oraz zatrudnianiu osób niepełnosprawnych. Okres korzystania ze świadczeń nie jest określony - decyzję w zakresie wyboru osób do projektu podejmuje beneficjent (może to być zatem trwale korzystanie ze świadczeń pomocy społecznej jak również korzystanie na okoliczność projektu).

domowym, w rozumieniu przepisów o pomocy społecznej oraz osoby zamieszkujące w środowisku osób wykluczonych społecznie. Osoby będące „otoczeniem” mogą występować w projektach wyłącznie w powiązaniu z osobami, o których mowa w ppkt (a) - (c).

W przypadku współfinansowania środkami projektu form środowiskowej pracy socjalnej - Programów Aktywności Lokalnej lub Programów integracji społecznej i zawodowej osób niepełnosprawnych, powinny one prowadzić do aktywizacji środowisk zagrożonych wykluczeniem społecznym. Diagnoza problemu społecznego powodującego zagrożenie wykluczeniem społecznym powinna być obligatoryjnym elementem programu pomocy społecznej lub programu aktywności lokalnej, przyjętego do realizacji na mocy uchwały rady gminy lub powiatu, zgodnie z przepisami ustawy o pomocy społecznej. Działania środowiskowej pracy socjalnej obejmują wszystkie osoby w danym środowisku, będące w wieku aktywności zawodowej. Uczestnikami działań środowiskowych mogą być również inne osoby (m.in. nie spełniające kryteriów wiekowych) rozumiane jako otoczenie osób wykluczonych społecznie.

Uwaga!

I. Uczestnikami projektu, o których mowa w pkt. 1 (a) – (c), mogą być na przykład:

- osoby długotrwale bezrobotne; niepełnosprawne, w tym z zaburzeniami psychicznymi;
- osoby po zwolnieniu z zakładu karnego lub innej placówki penitencjarnej;
- osoby bezdomne;
- osoby nieaktywne zawodowo z uwagi na opiekę nad dziećmi lub innymi osobami zależnymi;
- osoby uzależnione od alkoholu lub innych środków odurzających, poddające się procesowi leczenia lub będące po jego zakończeniu.
- osoby z problemami w sprawach opiekuńczo-wychowawczych lub dotyczących rodziny w kryzysie, zwłaszcza rodziny niepełnej lub wielodzietnej;
- osoby opuszczające placówki opiekuńczo-wychowawcze typu rodzinnego i socjalizacyjnego, domy pomocy społecznej dla dzieci i młodzieży niepełnosprawnej intelektualnie, domy dla matek z małoletnimi dziećmi i kobiet w ciąży, rodziny zastępcze oraz schroniska dla nieletnich, zakłady poprawcze, specjalne ośrodki szkolno-wychowawcze lub młodzieżowe ośrodki wychowawcze (zgodnie z art. 19 ust. 6 ustawy o pomocy społecznej);
- uchodźcy, cudzoziemcy posiadający zgodę na pobyt tolerowany oraz cudzoziemcy posiadający zezwolenie na osiedlenie się, zezwolenie na zamieszkanie na czas oznaczony, zezwolenie na pobyt rezydenta długoterminowego WE lub objęci ochroną uzupełniającą, mający trudności z integracją zawodową i społeczną;
- młodzież w wieku od 15 do 25 roku życia, pochodząca ze środowisk zagrożonych wykluczeniem społecznym (w tym znajdująca się w rodzinach naturalnych, rodzinach zastępczych oraz placówkach opiekuńczo – wychowawczych).

Należy jednak dopasować konkretne grupy klientów w ramach wniosku o dofinansowanie, zgodnie z zasadami wypełniania wniosku – patrz Zał. 3 Instrukcji wypełniania wniosku o dofinansowanie

II. Osobami z otoczenia, o których mowa w pkt. 1 (d), mogą być na przykład:

- członkowie rodziny uczestnika projektu (małżonek/małżonka, dzieci, rodzice), jeśli zamieszkują wspólnie i prowadzą wspólne gospodarstwo domowe;
- mieszkańcy i sąsiedzi zamieszkujący wspólnie w bloku, osiedlu, dzielnicy;
- osoby ze wspólnego środowiska pracy;
- osoby należące do tych samych kategorii społecznych, związane środowiskowo z klientem projektu, (ale nieobjęte wprost projektem), np. osoby niepełnosprawne, rodzice samotnie wychowujących dzieci;

Osoby z otoczenia nie są ujmowane wśród klientów wniosku o dofinansowanie - patrz Zał. 3 Instrukcji wypełniania wniosku o dofinansowanie

2. W miastach na prawach powiatu beneficjentami projektu są **miejskie ośrodki pomocy**

społecznej (miejskie ośrodki pomocy rodzinie), realizujące działania zarówno gminy jak i powiatu, z zastrzeżeniem pkt. 3 i 4. W dalszej części dokumentu, gdy jest mowa o zadaniach OPS lub PCPR, rozumie się przez to również zadania i uprawnienia tych jednostek. Beneficjenci ci składają jeden wniosek o dofinansowanie projektu - w ramach Poddziałania 7.1.1. lub 7.1.2⁸. W przypadku m.st. Warszawy beneficjentem Poddziałania 7.1.1. są samodzielne ośrodki pomocy społecznej funkcjonujące na podstawie *uchwały Nr XLVII/1199/2005 Rady miasta stołecznego Warszawy z dnia 11 kwietnia 2005 roku w sprawie nadania statutów ośrodkom pomocy społecznej m.st. Warszawy (ze zmianami z 12 września 2005 r. oraz 12 kwietnia 2007 roku)*. Jednostki te składają wnioski samodzielnie, chyba, że Prezydent m.st. Warszawy postanowi o złożeniu wniosku wspólnego lub wniosków wspólnych.

3. W przypadku m.st. Warszawy, beneficjentem Poddziałania 7.1.2., jest Warszawskie Centrum Pomocy Rodzinie, funkcjonujące na podstawie *uchwały Nr LX/1640/2005 Rady Miasta Stołecznego Warszawy z dnia 12 września 2005 r.*
4. Projekt systemowy jest skierowany do wszystkich osób określonych w pkt 1, z tym, że:
 - a) kwalifikowalność uczestnictwa osób, o których mowa w pkt. 1a i b potwierdzona jest na podstawie:
 - (i) rodzinnego wywiadu środowiskowego, o którym mowa w przepisach o pomocy społecznej lub
 - (ii) innego dokumentu przyjętego przez beneficjenta
 - (iii) oświadczenia osoby o niekorzystaniu z tego samego typu wsparcia w innych działaniach i Priorytetach w okresie realizacji projektu systemowego, w którym bierze udział;
 - b) kwalifikowalność uczestnictwa osób, o których mowa jest w pkt.1(d), określana jest na podstawie oświadczenia pracownika realizującego kontrakt lub program;
 - c) kryterium zarejestrowania się w powiatowym urzędzie pracy nie jest warunkiem uczestniczenia w projekcie - brak zatrudnienia stwierdza się wówczas na podstawie oświadczenia składanego przez potencjalnego uczestnika projektu.

4.2 Sposób realizacji zadań w ramach projektu

1. Beneficjenci mogą realizować działania z zakresu projektu systemowego:
 - a) samodzielnie,
 - b) w partnerstwie jednostek samorządu terytorialnego,
 - c) w partnerstwie jednostek samorządu terytorialnego z jednostkami spoza sektora finansów publicznych lub należącymi do sektora finansów publicznych (innymi niż JST).
2. Działania w zakresie aktywnej integracji realizowane *samodzielnie*, prowadzone są przez pracownika ośrodka pomocy społecznej lub powiatowego centrum pomocy rodzinie. W tym przypadku pracownik przygotowuje projekt kontraktu socjalnego, programu aktywności lokalnej lub programu integracji społecznej i zawodowej osób niepełnosprawnych, który w zakresie ram finansowych akceptowany jest przez kierownika ośrodka pomocy społecznej lub powiatowego centrum pomocy rodzinie.

⁸ Decyzję w zakresie wyboru Poddziałania, w ramach którego składane są wnioski w danym województwie, podejmuje IP informując o tym beneficjentów w sposób przyjęty w danym województwie oraz na swojej stronie internetowej.

3. Projekty w zakresie aktywnej integracji mogą być realizowane w partnerstwie jednostek samorządu terytorialnego na zasadach określonych w ustawie z dnia 8 marca 1990 r. o samorządzie gminnym oraz ustawie z dnia 5 czerwca 1998 r. o samorządzie powiatowym, na podstawie porozumienia, umowy, uchwały lub statutu.

- a) Porozumienie (umowa, uchwała, statut), regulujące zasady współdziałania może określać wspólną realizację zadań na terenie obejmującym więcej niż jedną gminę lub powiat.
- b) W przypadku realizacji projektu wspólnie przez kilka jednostek samorządu terytorialnego, IP może przyznać (pod warunkiem dostępności środków) beneficjentowi występującemu w imieniu partnerstwa (liderowi partnerstwa) dodatkowe środki finansowe pochodzące z rezerwy na partnerstwo, o której mowa w pkt 3.3 ppkt 3b. Środki te służą zwiększeniu wartości dotacji na projekt. Premię proponuje IP podczas oceny wniosku, dając beneficjentowi czas na jego poprawienie, przy uwzględnieniu zwiększonej alokacji i ponowne przedłożenie do oceny. Beneficjent może zrezygnować z przyjęcia dodatkowej premii finansowej.
- c) IP jest obowiązana poinformować beneficjentów o możliwości realizacji projektu w partnerstwie i związanymi z tym wszelkimi konsekwencjach w tym samym terminie, w którym wysyła zapytanie odnośnie deklaracji uczestnictwa w projektach systemowych.

Działania w zakresie aktywnej integracji realizowane są w partnerstwie na zasadach określonych w art. 28a *ustawy o zasadach prowadzenia polityki rozwoju*.

4. W przypadku realizacji projektu na zasadach partnerstwa z jednostkami z sektora lub spoza sektora finansów publicznych, IP może przyznać dodatkowe środki finansowe pochodzące z rezerwy na partnerstwo, o której mowa w pkt 3.3, ppkt 3b. Środki te mogą służyć zwiększeniu wartości dotacji na projekt. Premię proponuje IP podczas oceny wniosku, dając beneficjentowi czas na jego poprawienie, przy uwzględnieniu zwiększonej alokacji i ponowne przedłożenie do oceny. Beneficjent może zrezygnować z przyjęcia dodatkowej premii finansowej.

5. Część działań w projekcie – pod warunkiem wyraźnego wskazania tego we wniosku oraz jeżeli przynosi to wartość dodaną w projekcie - może być zlecona przez ośrodek pomocy społecznej lub powiatowe centrum pomocy rodzinie podmiotom spoza sektora finansów publicznych na zasadach określonych w przepisach o pomocy społecznej (przepisach od działalności pożytku publicznego i o wolontariacie) lub podmiotom z sektora finansów publicznych (w tym innym jednostkom samorządu terytorialnego) w trybie określonym odrębnymi przepisami;

4.3. Współpraca z publicznymi służbami zatrudnienia

1. Niezależnie od sposobu realizacji zadań w ramach projektu niezbędne jest zawarcie pisemnego porozumienia z powiatowym urzędem pracy, określającego zasady współpracy w zakresie realizacji zadań na rzecz aktywnej.

2. W porozumieniu w szczególności można określić:

a) zasady współpracy w zakresie procedur postępowania z klientami instytucji pomocy społecznej i powiatowych urzędów pracy, w tym:

(i) zasady wzajemnej wymiany informacji o klientach i realizowanych

⁹ Wymóg ten nie stanowi wymogu formalnego w zakresie składania wniosku o dofinansowanie, chyba że IP postanowi inaczej.

działaniach,

- (ii) procedurę w zakresie współpracy ośrodka pomocy społecznej i powiatowego urzędu pracy w realizacji art. 50 ust. 2 ustawy z dnia 20 kwietnia 2004 r. o promocji zatrudnienia i instytucjach rynku pracy;
 - b) zasady współpracy w zakresie realizacji i finansowania prac społecznie użytecznych;
 - c) zasady współpracy w zakresie upowszechniania ofert pracy, upowszechniania informacji o usługach poradnictwa zawodowego i szkoleniach, organizacji robót publicznych oraz zatrudnienia socjalnego zgodnie z art. 9 ust. 1 pkt 12 ustawy z dnia 20 kwietnia 2004 r. o promocji zatrudnienia i instytucjach rynku pracy.
3. Porozumienie może obejmować więcej podmiotów oraz określać inne zadania związane ze współpracą publicznych służb zatrudnienia i jednostek organizacyjnych pomocy społecznej - w szczególności zadań wynikających z realizacji gminnych i powiatowych strategii rozwiązywania problemów społecznych.
4. Proces nawiązywania współpracy pomiędzy jednostkami pomocy społecznej a powiatowymi urzędami pracy inicjuje regionalny ośrodek polityki społecznej¹⁰ (współpracując w tym zakresie z regionalnymi ośrodkami EFS oraz innymi podmiotami), który organizuje wspólne spotkania lub konferencje z udziałem potencjalnych partnerów. Celem tych spotkań jest wypracowanie skutecznych mechanizmów współpracy, promocja dobrych praktyk w tym zakresie i rozwijanie partnerstwa. Działania te mogą być realizowane w ramach projektu systemowego regionalnego ośrodka polityki społecznej, realizowanego w ramach Poddziałania 7.1.3.

4.4 Wymogi wobec beneficjentów w projekcie systemowym

Warunkiem udziału beneficjenta w projekcie systemowym jest spełnienie wymogów merytorycznych, organizacyjnych i finansowych.

1. Wymogi merytoryczne:

- a) posiadanie przez gminę lub powiat od 1.01.2009 r. dokumentu programowego - powiatowej lub gminnej strategii rozwiązywania problemów społecznych - w zależności od beneficjenta realizującego projekt;
- b) nie posiadanie przez beneficjenta (gmina, powiat) strategii w dniu 1.01.2009 r. oznacza, że nie może on otrzymać dofinansowania na realizację projektu w 2009 roku - chyba, że IP postanowi inaczej. IP może podjąć decyzję o dofinansowaniu projektu pomimo braku strategii, w szczególności, jeżeli beneficjent udowodni (w sposób określony przez IP), że kontynuuje prace nad jej przygotowaniem. Jednocześnie podejmując decyzję o dofinansowaniu projektu beneficjenta, który nie posiada strategii rozwiązywania problemów społecznych, IP wyznacza termin, do którego beneficjent jest zobowiązany przyjąć wskazany dokument. Od 2010 r. nie jest możliwa realizacja projektu bez spełniania warunku posiadania gminnej lub powiatowej strategii rozwiązywania problemów społecznych;
- c) w przypadku nie zrealizowania wymogu posiadania strategii w terminie określonym w ppkt. b) IP może rozwiązać umowę z beneficjentem na podstawie § 21 pkt 9. Wydatki poniesione w okresie trwania projektu są kwalifikowalne po ich rozliczeniu;
- d) w przypadku, gdy gmina lub powiat stworzy dokument programowy - powiatową lub

¹⁰ Działania te mogą być również inicjowane przez IP lub inne instytucje. Decyzje o sposobie realizacji tego działania podejmuje IP.

gminną strategię rozwiązywania problemów społecznych w terminie późniejszym niż określony przez IP, ma możliwość ponownego uczestnictwa w projekcie, co oznacza ponowne zawarcie umowy od kolejnego roku kalendarzowego – lub w terminie wcześniejszym - za zgodą IP i pod warunkiem dostępności środków na realizację projektu systemowego.

2. Wymogi organizacyjne:

- a) Ośrodki pomocy społecznej obowiązane są zatrudniać wymaganą przepisami o pomocy społecznej liczbę pracowników socjalnych, tj., co najmniej 1 pracownika socjalnego na 2000 mieszkańców, nie mniej jednak niż 3 pracowników socjalnych w ośrodku pomocy społecznej. Gminy niespełniające tego wymogu w dniu składania projektu obowiązane są ten obowiązek zrealizować do 31 grudnia 2010 r.¹¹;
- b) Powiatowe centra pomocy rodzinie obowiązane są zatrudniać, co najmniej jednego pracownika na stanowisku: doradca ds. osób niepełnosprawnych (może to być pracownik socjalny ds. osób niepełnosprawnych lub inny pracownik, którego głównym zadaniem jest pomoc świadczona osobom niepełnosprawnym (wymagany jest odpowiedni zapis w zakresie obowiązków służbowych lub opisie stanowiska pracy). Powiaty niespełniające tego wymogu w dniu składania projektu zobowiązane są ten obowiązek zrealizować do 31 grudnia 2010 r.¹²;
- c) Dla beneficjentów niespełniających wymogów organizacyjnych dofinansowanie projektu jest możliwe w latach 2008, 2009 i 2010 bez spełnienia tego wymogu;
- d) W przypadku nie zrealizowania wymogów organizacyjnych określonych w pkt a) lub pkt b) gmina lub powiat traci możliwość uczestnictwa w projekcie, co oznacza rozwiązanie (lub odstąpienie od podpisania) umowy o dofinansowanie projektu i nie przyznawanie środków finansowych danej jednostce samorządu terytorialnego na kolejny rok. Wydatki poniesione w okresie trwania projektu są kwalifikowalne po ich rozliczeniu;
- e) W przypadku, gdy gmina lub powiat zrealizuje wymóg organizacyjny określony w pkt. a) lub pkt b) ma możliwość ponownego uczestnictwa w projekcie, co oznacza ponowne zawarcie umowy od kolejnego roku kalendarzowego – lub w terminie wcześniejszym - za zgodą IP i pod warunkiem dostępności środków na realizację projektu systemowego;

3. Wymogi finansowe

Warunkiem udziału beneficjenta w projekcie jest spełnienie wymogów finansowych, co oznacza posiadanie wkładu własnego w wymaganej wysokości w ramach projektu.

4.5 Zadania beneficjentów – zakres wniosku

1. Podstawą udziału beneficjenta w projekcie systemowym przy spełnieniu wymogów merytorycznych, organizacyjnych i finansowych, o których mowa w pkt. 4.4, jest przygotowanie wniosku o dofinansowanie projektu.
2. Projekt zawarty we wniosku obejmuje merytorycznie:
 - a) formy aktywnej integracji (rozdział 5 Zasad) – adresowany do klientów pomocy społecznej zagrożonych wykluczeniem społecznym;

¹¹ Do liczby pracowników zalicza się pracownika socjalnego zatrudnionego w ramach dofinansowania projektu jak również pracowników finansowanych ze środków własnych.

¹² Do liczby pracowników zalicza się doradcę ds. osób niepełnosprawnych zatrudnionego w ramach dofinansowania projektu, jak również pracowników finansowanych ze środków własnych.

b) upowszechnianie aktywnej integracji i pracy socjalnej (rozdział 6 Zasad) – adresowany do ośrodków pomocy społecznej oraz powiatowych centrów pomocy rodzinie i ich pracowników.

Uwaga!

Podział ten ma charakter merytoryczny i nie musi być tożsamy z zapisami w budżecie każdego projektu. Zadanie praca socjalna może być finansowane zarówno ze środków na upowszechnianie pracy socjalnej przyznanych z rezerwy stworzonej przez IP (zatrudnienie nowego pracownika), jak również z pozostałych środków przyznanych na projekt (dodatki dla pracowników socjalnych).

3. Wniosek może obejmować wyłącznie formy aktywnej integracji, bądź formy aktywnej integracji oraz upowszechnianie aktywnej integracji i pracy socjalnej. Nie jest natomiast możliwa realizacja projektu, obejmującego wyłącznie upowszechnianie aktywnej integracji i pracy socjalnej.

5. Projekt systemowy w części dotyczącej rozwoju form aktywnej integracji

5.1 Narzędzia realizacji projektu

Beneficjenci realizują część projektu systemowego w Poddziałaniu 7.1.1. i 7.1.2. w zakresie rozwoju form aktywnej integracji za pomocą następujących narzędzi:

- ☐ kontrakt socjalny,
- ☐ program aktywności lokalnej,
- ☐ program integracji społecznej i zawodowej osób niepełnosprawnych.

1. Kontrakt socjalny¹³

- a) kontrakt socjalny jest pisemną umową pomiędzy osobą¹⁴ korzystającą ze świadczeń pomocy społecznej a pracownikiem socjalnym, mającą na celu określenie sposobu współdziałania w rozwiązywaniu problemów osoby znajdującej się w trudnej sytuacji życiowej, umożliwienia aktywizacji społeczno-zawodowej oraz przeciwdziałania wykluczeniu społecznemu.
- b) kontrakt socjalny przewiduje wzajemne zobowiązania stron, w tym możliwości zastosowania:
 - (i) zasiłków i pomocy w naturze;
 - (ii) pracy socjalnej;
 - (iii) prac społecznie użytecznych;
 - (iv) instrumentów aktywnej integracji;
 - (v) działań o charakterze środowiskowym;
- c) Kontrakty socjalne przewidujące wyłącznie zasiłki i pomoc w naturze i pracę

¹³ Podstawą prawną realizacji kontraktu socjalnego jest art. 108 ustawy o pomocy społecznej.

¹⁴ Kontrakt może zostać zawarty z rodziną w rozumieniu przepisów o pomocy społecznej z tym, że podstawowe działania muszą być skierowane do osoby korzystającej ze świadczeń pomocy społecznej. Możliwe jest również zawarcie odrębnych kontraktów socjalnych w ramach rodziny. Decyzję podejmuje pracownik socjalny w uzgodnieniu z kierownikiem ośrodka pomocy społecznej lub powiatowego centrum pomocy rodzinie. Możliwe jest również zawarcie kontraktu z osobą małoletnią od 15 roku życia za zgodą rodziców lub opiekunów prawnych tej osoby.

socjalną lub wyłącznie pracę socjalną są traktowane, jako realizowane poza projektem. W przypadku realizacji kontraktu w ramach realizacji projektu, obowiązkowe jest zastosowanie, co najmniej trzech z instrumentów aktywnej integracji¹⁵. Zastosowanie instrumentów aktywizacji zawodowej, o których mowa pkt. 5.2. w ppkt. 1c, d, e oraz instrumentów, w ppkt 2b możliwe wyłącznie przy zastosowaniu wraz z nimi instrumentów z grupy aktywizacji społecznej, edukacyjnej lub zdrowotnej¹⁶. Dobór instrumentów musi być adekwatny do potrzeb i może być dobrany zarówno spośród instrumentów jednej grupy jak i poszczególnych grup

- d) Zasiłki i pomoc w naturze w ramach kontraktu socjalnego lub innej formy aktywizacji zgodnie z przepisami o pomocy społecznej a także dofinansowanie ze środków PFRON mogą być udzielane w postaci:
- (i) świadczeń pieniężnych oraz świadczeń niepieniężnych (zaliczonych do Działu 852, rozdział 85214 oraz rozdział 85295), stanowiących zadania własne jednostki samorządu terytorialnego, jeżeli są adresowane do uczestników projektu - z wyjątkiem zasiłku na ekonomiczne usamodzielnienie (art. 36 pkt. 1 lit. d) ustawy o pomocy społecznej), który został zaliczony do instrumentów aktywnej integracji;
 - (ii) świadczeń pieniężnych i niepieniężnych na usamodzielnianie osób opuszczających placówki opiekuńczo-wychowawcze, rodziny zastępcze, schroniska dla nieletnich, zakłady poprawcze i ośrodki szkolno-wychowawcze oraz na kontynuowanie nauki przez te osoby oraz wydatki na utrzymanie osób w placówkach opiekuńczo-wychowawczych i rodzinach zastępczych (zaliczonych do Działu 852, Rozdział 85201 oraz 85204) z wyjątkiem: pomocy w uzyskaniu odpowiednich warunków mieszkaniowych, w tym w mieszkaniu chronionym, pomocy w uzyskaniu zatrudnienia, pomocy na zagospodarowanie - w formie rzeczowej dla osób usamodzielnianych (art. 36, pkt. 2 lit q ustawy o pomocy społecznej), które zostały zaliczone do instrumentów aktywnej integracji;
 - (iii) świadczeń pieniężnych na utrzymanie i pokrycie wydatków związanych z nauką języka polskiego dla uchodźców (Dział 852, rozdział 85231), zgodnie z art. 36 ust. 1 pkt. g) ustawy o pomocy społecznej.
 - (iv) dofinansowania ze środków Państwowego Funduszu Rehabilitacji Osób Niepełnosprawnych (rozdziale 85324), o którym mowa w art. 35, ust. 1 pkt 7 i 8 ustawy z dnia 27 sierpnia 1997 r. o rehabilitacji zawodowej i społecznej oraz zatrudnianiu osób niepełnosprawnych
- e) praca socjalna w ramach kontraktu socjalnego oznacza działania realizowane przez pracownika socjalnego, mające na celu pomoc osobom i rodzinom we wzmacnianiu lub odzyskiwaniu zdolności do funkcjonowania w społeczeństwie poprzez pełnienie odpowiednich ról społecznych oraz tworzenie warunków sprzyjających temu celowi;

¹⁵ W przypadku skierowania do Centrum Integracji Społecznej, lub Klubu Integracji społecznej może być zastosowany jeden instrument. Analogiczna sytuacja jest możliwa w przypadku Warsztatu Terapii Zajęciowej o ile dotychczasowy udział osób niepełnosprawnych w zajęciach w ramach WTZ zostanie rozszerzony o dodatkowe elementy (np. udział w innych pracowniach, warsztatach) sfinansowane ze środków projektu i jednocześnie ogólna liczba uczestników WTZ zostanie zwiększona.

¹⁶ Z instrumentów aktywnej integracji mogą korzystać również osoby zaliczone do otoczenia osób wykluczonych społecznie, o ile mieszczą się w limicie wydatków na uczestnika projektu, a działania wobec uczestnika projektu (korzystanie z instrumentów aktywnej integracji) zostaną prawidłowo zaplanowane zgodnie z Zasadami.

- f) prace społecznie użyteczne w ramach kontraktu socjalnego oznaczają prace wykonywane przez bezrobotnych bez prawa do zasiłku¹⁷ na skutek skierowania przez starostę, organizowane przez gminę w jednostkach organizacyjnych pomocy społecznej, organizacjach lub instytucjach statutowo zajmujących się pomocą charytatywną lub na rzecz społeczności lokalnej, zgodnie z przepisami o promocji zatrudnienia i instytucjach rynku pracy;
- g) instrumenty aktywnej integracji w ramach kontraktu socjalnego oznaczają zespół instrumentów o charakterze aktywizacyjnym, opisanych w pkt. 5.2;
- h) działania o charakterze środowiskowym to inicjatywy integracyjne obejmujące:
 - (i) przygotowanie i wsparcie działań indywidualnych i programów środowiskowych, np. spotkania z grupami docelowymi;
 - (ii) edukację społeczną i obywatelską, w tym organizowanie spotkań, konsultacji, działań edukacyjnych i debat społecznych dla mieszkańców;
 - (iii) organizowanie i inspirowanie udziału mieszkańców w imprezach i spotkaniach, w szczególności o charakterze integracyjnym, edukacyjnym, kulturalnym, sportowym, ekologicznym, czy turystycznym;
 - (iv) inne instrumenty działania o charakterze integracyjnym wynikające np. z ustawy o wychowaniu w trzeźwości i przeciwdziałaniu alkoholizmowi (rozdział 85154), o przeciwdziałaniu narkomanii (rozdział 85153),
- i) w przypadku określonych grup odbiorców zamiast kontraktu socjalnego można zamiennie stosować narzędzie będące jego odmianą:
 - (i) w przypadku osób bezdomnych - indywidualny program wychodzenia z bezdomności;
 - (ii) w przypadku uchodźców i imigrantów - indywidualny program integracyjny;
 - (iii) w przypadku osób opuszczających rodziny zastępcze oraz placówki dla dzieci i młodzieży - indywidualny program usamodzielnienia; zaś w przypadku osób przebywających w placówkach opiekuńczo – wychowawczych indywidualny program usamodzielnienia lub indywidualny plan pracy;
 - (iv) w przypadku osób uczęszczających na zajęcia w ramach CIS - indywidualny program zatrudnienia socjalnego;
 - (v) w przypadku osób niepełnosprawnych, osób w ramach interwencji kryzysowej oraz innych osób korzystających ze wsparcia PCPR, w projektach tych jednostek dopuszcza się możliwość działań indywidualnych (umowa) na zasadach analogicznych jak dla kontraktu socjalnego.

Jednocześnie w przypadku, gdy nie jest możliwe (lub celowe) zastosowanie narzędzia będącego odmianą kontraktu socjalnego (np. indywidualnego programu usamodzielniania)

¹⁷ Od 1 lutego 2009 r. zgodnie z zapisami ustawy z dnia 19 grudnia 2008 r. o zmianie ustawy o promocji zatrudnienia i instytucjach rynku pracy oraz o zmianie niektórych innych ustaw (Dz. U. z 2009 r. Nr 6, poz. 33), do wykonywania prac społecznie użytecznych mogą być kierowane również osoby uczestniczące w kontrakcie socjalnym, indywidualnym programie usamodzielniania, lokalnym programie pomocy społecznej lub indywidualnym programie zatrudnienia socjalnego, jeżeli podjęły uczestnictwo w tych formach w wyniku skierowania powiatowego urzędu pracy na podstawie uzgodnień z ośrodkiem pomocy społecznej

wobec osoby, która już jest objęta takim narzędziem, możliwe jest rozszerzenie zakresu wsparcia udzielanego na jego podstawie na czas udziału danej osoby w projekcie systemowym, np. poprzez zastosowanie aneksu do tego narzędzia.

2. Program aktywności lokalnej¹⁸

- a) W celu realizacji działań na rzecz aktywizacji społecznej i rozwiązywania problemów społeczności lokalnej oraz w celu zapewnienia współpracy i koordynacji działań instytucji i organizacji istotnych dla zaspokajania potrzeb członków społeczności lokalnej, ośrodek pomocy społecznej, inna jednostka organizacyjna samorządu terytorialnego lub organizacja pozarządowa może zainicjować partnerstwo lokalne¹⁹, w celu realizacji programów aktywności lokalnej, zwanych dalej „programami”.
- b) Program aktywności lokalnej skierowany jest do osób w ramach konkretnego środowiska lub członków danej społeczności. Oznacza to, że w ramach programu można prowadzić działania aktywizacyjne adresowane do osób mieszkających na pewnej przestrzeni, obejmującej obszar gminy: dzielnicy, osiedla, sołectwa, wsi. Może to być środowisko grupy zawodowej lub społecznej (np. niepełnosprawnych, osób wychodzących z placówek opiekuńczo-wychowawczych), mieszkańców bloku czy nawet kilku rodzin mieszkających w okolicy.
- c) Program aktywności lokalnej powinien określać²⁰:
 - (i) diagnozę opartą na wskaźnikach lub badaniach uzasadniającą wybór środowiska zagrożonego wykluczeniem społecznym i wymagającego wsparcia;
 - (ii) cele oraz przewidywane rezultaty programu ;
 - (iii) adresatów do których adresowany jest program;
 - (iv) opis planowanych działań i metody realizacji; programu;
 - (v) czas trwania programu i harmonogram realizacji poszczególnych działań;
 - (vi) sposób finansowania realizacji programu (źródła finansowania z podziałem na poszczególne działania)
 - (vii) podział odpowiedzialności za realizację poszczególnych części składowych programu;
- d) W ramach programu aktywności lokalnej przewiduje się możliwość zastosowania:
 - (i) zasiłków i pomocy w naturze, o których mowa w pkt 1d;
 - (ii) środowiskowej pracy socjalnej;
 - (iii) instrumentów aktywnej integracji;

¹⁸ Podstawą prawną programu jest art. 110 ust. 10 lub art. 112 ust. 12 ustawy o pomocy społecznej, zgodnie z którym rada gminy lub rada powiatu, biorąc pod uwagę potrzeby w zakresie pomocy społecznej, opracowuje i kieruje do wdrożenia lokalne programy pomocy społecznej. Podstawą prawną może być również art. 4¹ ust. 2 ustawy z dnia 26 października 1982 r. o wychowaniu w trzeźwości i przeciwdziałaniu alkoholizmowi, który przewiduje, że gmina przyjmuje gminny program profilaktyki i rozwiązywania problemów alkoholowych. Program aktywności lokalnej może być częścią lub rozwinięciem przyjętych już programów lokalnych. Na etapie przygotowywania i składania wniosku program nie musi być już przyjęty przez radę gminy lub powiatu.

¹⁹ Partnerstwo nie musi oznaczać partnerstwa projektowego, ale współpracę podmiotów na rzecz realizacji programu, co nie wymaga instytucjonalizacji;

²⁰ Powyższe wymogi dotyczą programu jako dokumentu gminy nie zaś treści wniosku o dofinansowanie projektu systemowego OPS/PCPR.

- (iv) prac społecznie użytecznych;
 - (v) działań o charakterze środowiskowym.
- e) W przypadku realizacji programu aktywności lokalnej w ramach projektu, obowiązkowe jest zastosowanie, co najmniej czterech instrumentów aktywnej integracji²¹ z tym że każda z osób uczestniczących w projekcie musi skorzystać co najmniej z jednego instrumentu aktywnej integracji²². Zastosowanie instrumentów aktywizacji zawodowej, o których mowa pkt. 5.2. w ppkt. 1c , d, e oraz instrumentów, w ppkt 2b i 2c możliwe wyłącznie przy zastosowaniu wraz z nimi instrumentów z grupy aktywizacji społecznej, edukacyjnej lub zdrowotnej. Programy aktywności lokalnej przewidujące wyłącznie środowiskową pracę socjalną i działania o charakterze środowiskowym lub wyłącznie środowiskową pracę socjalną nie mogą otrzymać dofinansowania w ramach PO KL. Dobór instrumentów musi być adekwatny do potrzeb i może być dobrany zarówno spośród instrumentów jednej grupy jak i poszczególnych grup;
- f) Środowiskowa praca socjalna w ramach programu aktywności lokalnej jest działaniem realizowanym przez pracownika socjalnego lub inną osobę, mającym na celu pomoc osobom i rodzinom w środowisku we wzmacnianiu lub odzyskiwaniu zdolności do funkcjonowania w społeczeństwie poprzez pełnienie odpowiednich ról społecznych oraz tworzenie warunków sprzyjających temu celowi;
- g) Instrumenty aktywnej integracji w ramach programu aktywności lokalnej to zespół instrumentów o charakterze aktywizacyjnym, opisanych w pkt. 5.2;
- h) Prace społecznie użyteczne w ramach programu aktywności lokalnej oznaczają prace wykonywane przez bezrobotnych bez prawa do zasiłku²³ na skutek skierowania przez starostę, organizowane przez gminę w jednostkach organizacyjnych pomocy społecznej, organizacjach lub instytucjach statutowo zajmujących się pomocą charytatywną lub na rzecz społeczności lokalnej, zgodnie z przepisami o promocji zatrudnienia i instytucjach rynku pracy;
- i) Działania o charakterze środowiskowym w programie aktywności lokalnej to inicjatywy integracyjne obejmujące:
- (i) przygotowanie i wsparcie działań indywidualnych oraz programów środowiskowych, np. spotkania z grupami docelowymi, a także przeprowadzanie badań diagnostycznych, oraz przygotowywanie raportów dotyczącego potrzeb i zasobów danej społeczności.
 - (ii) edukację społeczną i obywatelską, w tym organizowanie spotkań, konsultacji,

²¹ W przypadku skierowania do Centrum Integracji Społecznej, lub Klubu Integracji społecznej może być zastosowany jeden instrument. Analogiczna sytuacja jest możliwa w przypadku Warsztatu Terapii Zajęciowej o ile dotychczasowy udział osób niepełnosprawnych w zajęciach w ramach WTZ zostanie rozszerzony o dodatkowe elementy (np. udział w innych pracowniach, warsztatach) sfinansowane ze środków projektu i jednocześnie ogólna liczba uczestników WTZ zostanie zwiększona.

²² Z instrumentów aktywnej integracji mogą korzystać również osoby zaliczone do otoczenia osób wykluczonych społecznie, o ile mieszczą się w limicie wydatków na uczestnika projektu, a działania wobec uczestnika projektu (korzystanie z instrumentów aktywnej integracji) zostaną prawidłowo zaplanowane zgodnie z Zasadami.

²³ Od 1 lutego 2009 r. zgodnie z zapisami ustawy z dnia 19 grudnia 2008 r. o zmianie ustawy o promocji zatrudnienia i instytucjach rynku pracy oraz o zmianie niektórych innych ustaw (Dz. U. z 2009 r. Nr 6, poz. 33), do wykonywania prac społecznie użytecznych mogą być kierowane również osoby uczestniczące w kontrakcie socjalnym, indywidualnym programie usamodzielniania, lokalnym programie pomocy społecznej lub indywidualnym programie zatrudnienia socjalnego, jeżeli podjęły uczestnictwo w tych formach w wyniku skierowania powiatowego urzędu pracy na podstawie uzgodnień z ośrodkiem pomocy społecznej

działań edukacyjnych i debat społecznych dla mieszkańców;

- (iii) organizowanie i inspirowanie udziału mieszkańców w imprezach i spotkaniach w szczególności o charakterze integracyjnym, edukacyjnym, kulturalnym, sportowym, ekologicznym czy turystycznym;
- (iv) inne instrumenty działania o charakterze integracyjnym, wynikające np. z ustawy o wychowaniu w trzeźwości i przeciwdziałaniu alkoholizmowi (rozdział 85154), o przeciwdziałaniu narkomanii (rozdział 85153),

3. Program integracji społecznej i zawodowej osób niepełnosprawnych:

Narzędzie to adresowane jest do osób niepełnosprawnych, jako zadanie powiatowego centrum pomocy rodzinie²⁴.

- a) W ramach tego narzędzia możliwe jest sfinansowanie działań na rzecz integracji społecznej i zawodowej osób niepełnosprawnych, których wykonawcą jest powiatowe centrum pomocy rodzinie lub:

- (i) gmina²⁵;
- (ii) organizacja pozarządowa;
- (iii) inny podmiot działający statutowo na rzecz osób niepełnosprawnych,

która/y wystąpi do PCPR z inicjatywą realizacji tego typu działań lub gdy z taką inicjatywą wystąpi, PCPR;

- b) Program na rzecz integracji społecznej i zawodowej obejmuje zadania (usługi) mające na celu:

- (i) wsparcie osób niepełnosprawnych w podejmowaniu aktywizacji zawodowej i integracji społecznej;
- (ii) włączanie osób niepełnosprawnych w zajęcia na rzecz aktywizacji zawodowej, realizowane w warsztatach terapii zajęciowej²⁶;

- c) W ramach programu na rzecz integracji społecznej i zawodowej osób niepełnosprawnych przewiduje się możliwość zastosowania:

- (i) zasiłków i pomocy w naturze;
- (ii) środowiskowej pracy socjalnej;
- (iii) instrumentów aktywnej integracji;
- (iv) działań o charakterze środowiskowym;

na zasadach przewidzianych w programie aktywności lokalnej;

- d) działania finansowane są przez powiatowe centrum pomocy rodzinie z własnej

²⁴ Podstawą prawną wsparcia jest art. 112 ust. 12 ustawy o pomocy społecznej zgodnie z którym, Rada Powiatu, biorąc pod uwagę potrzeby w zakresie pomocy społecznej, opracowuje i kieruje do wdrożenia lokalne programy pomocy społecznej, lub art. 35a ust. 1 pkt 1 ustawy o rehabilitacji zawodowej i społecznej oraz zatrudnianiu osób niepełnosprawnych, który przewiduje opracowywanie i realizację, zgodnych z powiatową strategią dotyczącą rozwiązywania problemów społecznych, powiatowych programów działań na rzecz osób niepełnosprawnych w zakresie rehabilitacji społecznej. Wsparcie może być częścią lub rozwinięciem przyjętych już programów lokalnych.

²⁵ Art. 4 ust. 5 ustawy o samorządzie powiatowym.

²⁶ Możliwe jest finansowanie zajęć związanych z uczestnictwem w WTZ w zakresie nie finansowanym przez PFRON oraz wszystkie dodatkowe działania na rzecz aktywnej integracji nie objęte dotychczasowym działaniem WTZ (np. dodatkowe zajęcia aktywizacyjne).

inicjatywy lub z inicjatywy podmiotu mającego realizować zadanie:

- (i) w przypadku jednostek spoza sektora finansów publicznych na zasadach i w trybie określonym w przepisach o pomocy społecznej lub ustawy o działalności pożytku publicznego i o wolontariacie;
 - (ii) w przypadku jednostek sektora finansów publicznych - w trybie porozumienia;
 - (iii) w przypadku innych podmiotów - w trybie przepisów o zamówieniach publicznych.
4. Zakończenie udziału w kontrakcie socjalnym, programie aktywności lokalnej, programie integracji społecznej i zawodowej osób niepełnosprawnych, powinno przyczynić się do wzrostu kompetencji życiowych i umiejętności społeczno-zawodowych odbiorcy tych działań, umożliwiając powrót do życia społecznego, w tym docelowo powrót na rynek pracy i aktywizację zawodową. Zakończenie udziału w projekcie systemowym oznacza:
- a) zakończenie przez daną osobę udziału w formach wsparcia przewidzianych dla tej osoby – zgodnie z zaplanowaną w projekcie „ścieżką reintegracji”.
 - b) zakończenie przez daną osobę udziału w środowiskowych formach wsparcia przewidziany dla tych osób – zgodnie z zaplanowanym w projekcie programem aktywności lokalnej;
 - c) zakończenie przez daną osobę udziału w formach wsparcia przed zakończeniem „ścieżki reintegracji”, programu aktywności lokalnej lub programu integracji społecznej i zawodowej osób niepełnosprawnych wskutek uzyskania zatrudnienia.
5. W przypadku zmiany statusu (bezrobotny, nieaktywny zawodowo, zatrudniony) uczestnika projektu w trakcie jego trwania, pozostającej bez wpływu na możliwość kontynuowania przez daną osobę uczestnictwa w projekcie, możliwa jest kontynuacja wsparcia - zgodnie z zaplanowaną dla tej osoby „ścieżką reintegracji” w ramach projektu - po uwzględnieniu kryterium efektywności wsparcia.
6. Wcześniejsze zakończenie udziału - poza przypadkiem określonym w pkt. 4c) - w kontrakcie socjalnym, programie aktywności lokalnej, programie integracji społecznej i zawodowej osób niepełnosprawnych oznacza przerwanie udziału w projekcie. Wydatki dotychczas poniesione są uznane za kwalifikowane.

5.2 Instrumenty aktywnej integracji

W ramach realizacji kontraktów socjalnych, programów aktywności lokalnej oraz programu integracji społecznej i zawodowej osób niepełnosprawnych, można stosować i finansować zestaw instrumentów o charakterze aktywizacyjnym, mających doprowadzić do przywrócenia osób wykluczonych na rynek pracy oraz do ich integracji ze społeczeństwem, poprzez przywrócenie im zdolności lub możliwości zatrudnienia, uzyskanie wsparcia dochodowego oraz wyeliminowanie przeszkód napotykanych przez osoby i rodziny w procesie dostępu do praw i usług społecznych, a przez to wspierających ich powrót do zatrudnienia lub innej pracy zarobkowej. Zestaw ten nazywa się zbiorczo - **instrumentami aktywnej integracji**. Instrumenty aktywnej integracji podzielone są na cztery grupy:

1. Instrumenty aktywizacji zawodowej:

- a) uczestnictwo w zajęciach Centrum Integracji Społecznej
 - (i) pracownik socjalny lub podmiot realizujący działania może skierować osobę korzystającą z projektu do uczestnictwa w zajęciach Centrum Integracji Społecznej zgodnie z przepisami o zatrudnieniu socjalnym;

- (ii) skierowanie odbywa się w ramach kontraktu socjalnego (lub innej formy aktywizacji);
 - (iii) skierowanie do uczestnictwa oznacza sfinansowanie kosztów pobytu uczestnictwa osoby skierowanej (z wyjątkiem świadczenia integracyjnego finansowanego ze środków Funduszu Pracy) w uzgodnionej wysokości.
- b) uczestnictwo w zajęciach Klubu Integracji Społecznej²⁷
- (i) pracownik socjalny lub podmiot realizujący działania może skierować osobę korzystającą z projektu do uczestnictwa w zajęciach Klubu Integracji Społecznej zgodnie z przepisami o zatrudnieniu socjalnym.
 - (ii) skierowanie odbywa się w ramach kontraktu socjalnego, programu aktywności lokalnej, programu integracji społecznej i zawodowej osób niepełnosprawnych;
 - (iii) skierowanie do uczestnictwa oznacza sfinansowanie kosztów pobytu uczestnictwa w uzgodnionej wysokości lub sfinansowanie kosztów funkcjonowania klubu w zakresie odpowiadającym uczestnictwu osób skierowanych;
- c) dofinansowanie usamodzielnienia ekonomicznego
- (i) w przypadku osoby, która w ramach kontraktu socjalnego chce podjąć działalność gospodarczą, działalność w ramach spółdzielni socjalnej lub zmienić miejsce zamieszkania poza gminą, celem zwiększenia swoich szans na podjęcie zatrudnienia możliwe jest otrzymanie jednorazowego wsparcia w postaci pomocy w formie pieniężnej lub rzeczowej w celu ekonomicznego usamodzielnienia lub zmiany miejsca zamieszkania celem ekonomicznego usamodzielnienia.
 - (ii) wysokość wsparcia oraz szczegółowe warunki i tryb jego przyznawania określa rada gminy w drodze uchwały²⁸.
- d) skierowanie do pracy w istniejącej spółdzielni socjalnej utworzonej przez osoby prawne lub osoby fizyczne; Możliwe jest sfinansowanie:
- (i) zajęć w zakresie reintegracji zawodowej i społecznej lub/i
 - (ii) sfinansowanie jednorazowego wsparcia na utworzenie spółdzielni na zasadach o których mowa w ppkt. c) lub/i
 - (iii) sfinansowanie kosztów wynajmu lokalu i kosztów obsługi spółdzielni w pierwszych sześciu miesiącach działalności w zakresie działalności odpłatnej statutowej.
- W przypadkach określonych w ppkt. (ii) oraz (iii) występuje pomoc publiczna co powinno zostać zaznaczone we wniosku.
- e) włączanie osób niepełnosprawnych w zajęcia na rzecz aktywizacji zawodowej, realizowane w warsztatach terapii zajęciowej. Możliwe jest finansowanie zajęć związanych z uczestnictwem w WTZ w zakresie nie finansowanym przez PFRON oraz wszystkie dodatkowe działania na rzecz aktywnej integracji nie objęte dotychczasowym działaniem WTZ (np. dodatkowe zajęcia aktywizacyjne).
- f) usługi wspierające aktywizację zawodową; organizacja i finansowanie usług wspierających,

²⁷ Instrument istnieje obecnie w przepisach o zatrudnieniu socjalnym.

²⁸ Zgodnie z art. 43 ust. 10 ustawy o pomocy społecznej.

w tym: trenera pracy, doradcy zawodowego.

2. Instrumenty aktywizacji edukacyjnej²⁹:

- a) skierowanie i sfinansowanie zajęć szkolnych, związanych z uzupełnieniem wykształcenia na poziomie podstawowym, gimnazjalnym, ponadgimnazjalnym lub policealnym;
- b) skierowanie i sfinansowanie zajęć w ramach kształcenia ustawicznego, mających na celu uzyskanie zawodu lub przygotowania zawodowego (po konsultacji³⁰ z właściwym powiatowym urzędem pracy w przypadku, gdy klientem jest osobą zarejestrowaną w powiatowym urzędzie pracy, jako bezrobotna);
- c) skierowanie i sfinansowanie zajęć w ramach podnoszenia kluczowych kompetencji o charakterze zawodowym lub zdobywania nowych kompetencji i umiejętności zawodowych, umożliwiających aktywizację zawodową (po konsultacji z właściwym powiatowym urzędem pracy w przypadku, gdy klientem jest osoba zarejestrowana w powiatowym urzędzie pracy, jako bezrobotna);
- d) organizacja i sfinansowanie usług wspierających aktywizację edukacyjną (np. brokera edukacyjnego);
- e) sfinansowanie części kosztów nauki na poziomie wyższym dla osób opuszczających placówki opiekuńczo-wychowawcze lub inne formy opieki zastępczej

3. Instrumenty aktywizacji zdrowotnej:

- a) skierowanie i sfinansowanie badań profilaktycznych lub specjalistycznych w związku z możliwością podjęcia zatrudnienia;
- b) skierowanie i sfinansowanie terapii psychologicznej, rodzinnej lub psychospołecznej dla rodzin lub osób;
- c) skierowanie i sfinansowanie programu korekcyjno-edukacyjnego dla osób stosujących przemoc w rodzinie, o którym mowa w przepisach o przeciwdziałaniu przemocy w rodzinie;
- d) skierowanie i sfinansowanie programu psychoterapii w zakładzie leczenia odwykowego w przypadku osób uzależnionych od alkoholu, w rozumieniu przepisów o wychowaniu w trzeźwości i przeciwdziałaniu alkoholizmowi;
- e) skierowanie i sfinansowanie programu terapeutycznego w zakładzie opieki zdrowotnej dla osób uzależnionych od narkotyków lub innych środków odurzających w rozumieniu przepisów o przeciwdziałaniu narkomanii;
- f) sfinansowanie części kosztów³¹ turnusów rehabilitacyjnych³², kosztów zespołów ćwiczeń fizycznych usprawniających psychoruchowo lub zajęć rehabilitacyjnych, zgodnie z potrzebami osób niepełnosprawnych;

²⁹ W przypadku konieczności kontynuowania instrumentu aktywizacji edukacyjnej, np. nauki w latach następnych, istnieje możliwość dalszego udziału beneficjenta w projekcie pod warunkiem, że osoba ta nadal jest zagrożona wykluczeniem społecznym, a ukończenie nauki przyczyni się do podniesienia jej kompetencji zawodowych.

³⁰ Konsultacja oznacza poinformowanie właściwego powiatowego urzędu pracy o zamierzonym działaniu oraz otrzymanie informacji czy urząd nie planuje wobec tej samej osoby podobnego działania ze środków Funduszu Pracy.

³¹ Dotyczy części kosztów nie opłacanej ze środków PFRON.

³² W przypadku osób niepełnosprawnych w stopniu znacznym, których udział w turnusie jest uwarunkowany obecnością opiekuna, istnieje możliwość sfinansowania w ramach projektu części kosztów turnusu również dla opiekuna tej osoby.

4. Instrumenty aktywizacji społecznej:

- a) organizowanie i finansowanie uczestnictwa w ośrodkach dziennego wsparcia, świetlicach i klubach, o których mowa w przepisach pomocy społecznej oraz przepisach o wychowaniu w trzeźwości i przeciwdziałaniu alkoholizmowi;
- b) koszty vouchera (talonu) na samodzielny zakup usług społecznych dokonywanego przez osobę będącą stroną kontraktu socjalnego lub inną formą działań - objętą działaniami aktywnej integracji, jako działanie służące usamodzielnieniu klienta pomocy społecznej. Zasady zakupu usług i ich wykaz określa ośrodek pomocy społecznej lub powiatowe centrum pomocy rodzinie;
- c) organizacja i finansowanie usług wspierających osoby niepełnosprawne, w tym kosztów zatrudnienia tłumacza osoby głuchoniemej, przewodnika osoby niewidomej, asystenta osoby niepełnosprawnej;
- d) organizacja i finansowanie usług wspierających animację lokalną, w tym kosztów zatrudnienia animatora lokalnego, lidera klubu integracji społecznej, streetworkera;
- e) organizacja i finansowanie usług wsparcia i aktywizacji rodzin marginalizowanych, w tym kosztów zatrudnienia asystenta rodzinnego;
- f) pomoc w uzyskaniu odpowiednich warunków mieszkaniowych, w tym w mieszkaniu chronionym, pomoc w uzyskaniu zatrudnienia, pomoc na zagospodarowanie w formie rzeczowej dla osób usamodzielnianych (art. 36, pkt. 2 lit q ustawy o pomocy społecznej), osób opuszczających placówki opiekuńczo-wychowawcze i rodziny zastępcze oraz bezdomnych;
- g) organizacja i finansowanie kosztów wolontariatu, zgodnie z przepisami o działalności pożytku publicznego i o wolontariacie oraz kosztów zatrudnienia osoby prowadzącej klub wolontariuszy;
- h) organizacja i finansowanie KGR (Konferencji Grupy Rodzinnej);
- i) organizacja i finansowanie uczestnictwa w grupach i klubach samopomocowych, w tym kosztów zatrudnienia osoby prowadzącej klub lub grupę;
- j) organizacja i finansowanie treningów kompetencji i umiejętności społecznych, w tym kosztów zatrudnienia i działania osoby prowadzącej klub lub grupę;
- k) organizacja i finansowanie poradnictwa specjalistycznego, interwencji kryzysowej, mediacji rodzinnej oraz udzielanie informacji o prawach i uprawnieniach, służące przywróceniu samodzielności życiowej, w tym powrotu na rynek pracy;
- l) organizacja i finansowanie poradnictwa i wsparcia indywidualnego oraz grupowego w zakresie podniesienia kompetencji życiowych i umiejętności społeczno-zawodowych umożliwiających docelowo powrót do życia społecznego, w tym powrót na rynek pracy i aktywizację zawodową.

Uwaga!

- Asystent rodzinny, animator lokalny, lider klubu integracji społecznej, streetworker to nazwy funkcjonalne do realizacji działań w ramach aktywnej integracji, które mogą być wykonywane przez osoby, których kwalifikacje i doświadczenie zostały uznane za wystarczające przez beneficjenta.
- W ramach usług (instrumentów) finansować można wszelkie koszty związane z daną usługą, o ile są one zgodne z *Wytocznymi kwalifikowalności PO KL*.

5. W przypadku, gdy Beneficjent zamierza realizować aktywną integrację, wykorzystując inne instrumenty niż wymienione w pkt. 5.2, zwraca się do Instytucji Pośredniczącej/ Instytucji Pośredniczącej II stopnia, (jeśli została wyznaczona) z wnioskiem o zaakceptowanie wykorzystania danego instrumentu aktywizacji, uzasadniając potrzebę jego wykorzystania. IP/IP2 w terminie 14 dni roboczych od otrzymania wniosku Beneficjenta informuje go o możliwości (lub jej braku) sfinansowania wykorzystania danego instrumentu.
6. W przypadku zastosowania instrumentów aktywnej integracji wobec danej osoby, sfinansowaniu mogą podlegać również:
 - a) koszty opieki nad dzieckiem lub osobą zależną (na czas realizacji zajęć), poniesione przez osobę będącą uczestnikiem zajęć lub koszty zorganizowania zajęć z dziećmi lub osobami zależnymi osób będących uczestnikami zajęć;
 - b) koszty pobytu dziecka uczestnika projektu w świetlicach, klubach oraz zorganizowanych formach wypoczynku dla dzieci i młodzieży³³;
 - c) koszty ubezpieczenia zdrowotnego uczestnika projektu³⁴;
 - d) koszty dojazdów uczestników projektu, a w przypadku niepełnosprawnych uczestników ze znacznym i umiarkowanym stopniem niepełnosprawności również ich opiekunów, związane z uczestnictwem w kursach, poradnictwie, szkoleniach, konsultacjach i innych zajęciach, związanych z realizacją projektu³⁵;
 - e) koszty wyżywienia dla uczestników projektu, a w przypadku niepełnosprawnych uczestników ze znacznym i umiarkowanym stopniem niepełnosprawności także ich opiekunów, podczas zajęć wynikających z zaplanowanej ścieżki reintegracji.
7. W przypadku możliwości wykorzystania instrumentów aktywnej integracji beneficjent może dokonać wyboru pomiędzy usługami nieodpłatnymi (finansowanymi z innych środków) lub odpłatnymi, jeżeli jest to uzasadnione terminem realizacji lub jakością tych usług. Decyzję o wyborze instrumentu odpłatnego podejmuje kierownik ośrodka pomocy społecznej lub powiatowego centrum pomocy rodzinie.

5.3 Postępowanie przy realizacji kontraktów socjalnych, programów aktywności lokalnej i programów integracji społecznej i zawodowej osób niepełnosprawnych

1. Kontrakt socjalny oraz indywidualny program wychodzenia z bezdomności może realizować wyłącznie pracownik socjalny w rozumieniu przepisów o pomocy społecznej.
2. Indywidualny program usamodzielnienia mogą realizować osoby, o których mowa w art. 88 ust. 7 ustawy o pomocy społecznej.
3. Indywidualny program integracji mogą realizować osoby, o których mowa w art. 93 ust. 1 pkt 1 ppkt f) ustawy o pomocy społecznej.

³³ W przypadku zorganizowanych form wypoczynku letniego i zimowego dla dzieci i młodzieży wymóg ciągłości zajęć dla rodziców ww. biorących udział w projekcie w okresie pobytu dzieci na wypoczynku nie jest wymagany.

³⁴ Obowiązuje od 1 lutego 2009 r. po wejściu w życie ustawy z dnia 19 grudnia o zmianie ustawy o promocji zatrudnienia i instytucjach rynku pracy oraz o zmianie niektórych innych ustaw ([Dz. U. z 2009 r. Nr 6, poz. 33](#)).

³⁵ W przypadku braku możliwości skorzystania przez osobę niepełnosprawną, a w razie konieczności i jego opiekuna, z dojazdu publicznymi środkami komunikacji istnieje możliwość sfinansowania kosztów podróży prywatnym środkiem lokomocji na zasadach przyjętych dla rozliczania podróży służbowych prywatnymi środkami komunikacji. Każdy taki przypadek musi znaleźć potwierdzenie w wywiadzie rodzinnym przeprowadzanym przez pracownika socjalnego oraz regulaminie obowiązującym u realizatora/beneficjenta projektu systemowego.

4. Indywidualny program zatrudnienia socjalnego może realizować pracownik socjalny Centrum Integracji Społecznej, o którym mowa w przepisach o zatrudnieniu socjalnym.
5. Program aktywności lokalnej oraz program integracji społecznej i zawodowej osób niepełnosprawnych mogą być realizowane przez pracownika socjalnego, innych pracowników jednostki organizacyjnej pomocy społecznej, pracowników jednostek samorządu terytorialnego lub pracowników i wolontariuszy organizacji pozarządowych.
6. Pracownik socjalny lub inna osoba realizuje projekt w ramach określonej „ścieżki reintegracji” dla danej osoby oraz wnioskuje o sfinansowanie (lub na podstawie upoważnienia kierownika dokonuje wydatków) kosztów instrumentów aktywnej integracji, określonych w kontrakcie lub programie zgodnie z jej aktualnym kosztem na lokalnym rynku.
7. Plan wydatków kontraktu socjalnego, programu aktywności lokalnej oraz programu integracji społecznej i zawodowej osób niepełnosprawnych, określony w ramach realizacji projektu może być, w zależności od potrzeb, zmieniany w trakcie realizacji projektu.
8. Koszty zastosowanych instrumentów aktywnej integracji oceniane są nie rzadziej niż raz na kwartał przez kierownika ośrodka pomocy społecznej lub kierownika powiatowego centrum pomocy rodzinie pod kątem ich racjonalności i efektywności.
9. Kontrakt socjalny, program aktywności lokalnej lub program integracji społecznej i zawodowej osób niepełnosprawnych, w którym bierze udział dana osoba (uczestnik projektu) może być kontynuowany w kolejnym roku i finansowany, jako nowe działanie. W przypadku kontynuowania lub zaplanowania działania w okresie dłuższym niż rok budżetowy, w następnym roku budżetowym wymagane jest stosowanie, co najmniej jednego instrumentu. Może być to instrument kontynuowany z roku poprzedniego. Wówczas w rozliczeniu ryczałtowym na osobę będzie przysługiwać połowa kwoty przynależnej dla trzech instrumentów, natomiast w przypadku zastosowania więcej niż jednego instrumentu przysługiwać będzie pełna kwota.
10. Kalkulowany przeciętny koszt wydatków na jedną osobę objętą kontraktem lub programami określony jest w niniejszych Zasadach (w pkt. 8.3).
11. Wydatki na instrumenty aktywnej integracji mogą być indywidualnie zróżnicowane, pod warunkiem, że łącznie mieszczą się one w limicie przyznany beneficjentowi w ramach kalkulowanego przeciętnego kosztu wydatków na jedną osobę oraz liczba uczestników projektu nie zostanie zmniejszona.

Uwaga!

Oznacza to, że faktyczne wsparcie dla konkretnego uczestnika może wynosić zarówno np. 2000 zł jak 7000 zł. Zróżnicowanie zależne jest od indywidualnej sytuacji osoby objętej instrumentami aktywnej integracji, np. kwestii niepełnosprawności czy sytuacji społecznej. Kalkulowany przeciętny koszt służy wyłącznie do przygotowania ryczałtowego budżetu we wniosku o dofinansowanie projektu.

12. Wydatki są realizowane za zgodą kierownika ośrodka pomocy społecznej lub kierownika powiatowego centrum pomocy rodzinie na podstawie projektu kontraktu socjalnego, programu aktywności lokalnej lub programu integracji społecznej i zawodowej osób niepełnosprawnych. Kierownik może upoważnić innego pracownika do samodzielnego dokonywania wydatków do określonej kwoty.
13. Kierownik ośrodka pomocy społecznej lub powiatowego centrum pomocy rodzinie w wyjątkowych, uzasadnionych przypadkach może wstrzymać realizację projektu lub jego części, jeżeli powoduje to nadmierne wydatki w danym roku budżetowym, skutkujące

przekroczeniem limitu wydatków gminy lub powiatu na ten cel w roku budżetowym.

14. Pracownik socjalny lub osoba realizująca wsparcie w trakcie realizacji działania gromadzi właściwe dokumenty finansowe, zgodnie z przepisami o rachunkowości, które przedkłada właściwym służbom finansowo – księgowym lub dostarcza tym służbom bezpośrednio od wykonawcy usługi.
15. Zasady rozliczania i dokumentowania wydatków w projekcie oraz gromadzenia i opisywania dokumentów, związanych z realizacją projektu określone zostały w innych dokumentach programowych, stanowiących element Systemu Realizacji PO KL.

6. Projekt systemowy w części dotyczącej upowszechniania aktywnej integracji i pracy socjalnej

6.1 Zakres działania

1. Częścią projektu systemowego mogą być działania, mające na celu upowszechnianie aktywnej integracji i pracy socjalnej w regionie (ujęte w budżecie w zadaniu: praca socjalna). Część projektu przeznaczona na zatrudnienie dodatkowych pracowników realizowana jest z wyodrębnionej części alokacji finansowej na projekt, o której mowa w pkt. 3.3. ppkt. 3a.
2. Przez upowszechnianie aktywnej integracji i pracy socjalnej rozumie się:
 - a) możliwość zatrudnienia dodatkowych pracowników socjalnych lub doradców ds. osób niepełnosprawnych w ośrodkach pomocy społecznej i powiatowych centrach pomocy rodzinie;
 - b) koszty wynagrodzenia, wynikające z dodatkowych zadań w ramach projektu dla pracowników pomocy społecznej bezpośrednio realizujących zadania na rzecz aktywnej integracji³⁶ w formie dodatków/premii/nagród.
 - c) wydatki związane z realizacją pracy socjalnej w projekcie;
 - d) wzmocnienie potencjału ośrodków pomocy społecznej i powiatowych centrów pomocy rodzinie w zakresie upowszechniania aktywnej integracji i pracy socjalnej;

6.2. Zasady wsparcia zatrudnienia pracowników socjalnych

1. Podział środków na wsparcie zatrudnienia pracowników socjalnych w gminach przygotowywany jest przez IP na wniosek regionalnego ośrodka polityki społecznej na obszarze całego województwa.
2. W podziale tym uwzględnia się przede wszystkim potrzeby ośrodków pomocy społecznej w gminach do 25 tys. mieszkańców.
3. Podział środków na wsparcie zatrudnienia doradców ds. osób niepełnosprawnych przygotowywany jest w ramach limitu środków na powiaty (lub zgodnie z decyzją IP w wyodrębnionej alokacji), tak, aby w każdym powiecie był zatrudniony, co najmniej jeden doradca ds. osób niepełnosprawnych.
4. Podział środków na wsparcie zatrudnienia przedstawia się do informacji beneficjentom w sposób przyjęty w danym województwie oraz poprzez umieszczenie na stronie internetowej IP, celem przygotowania wniosków o dofinansowanie projektów³⁷.

³⁶ Przez pracowników pomocy społecznej bezpośrednio realizujących zadania na rzecz aktywnej integracji rozumie się pracowników OPS i PCPR o których mowa w pkt. 5.3. ppkt. 1-5 niniejszych Zasad.

³⁷ Beneficjent w ramach przyznanych środków może zatrudnić więcej pracowników (np. dwóch pracowników na pół etatu lub na ¾ etatu lub na pełny etat). W przypadku niewykorzystania środków przeznaczonych na

5. Podział środków dokonywany jest na lata 2007 - 2010 oraz 2011 - 2013³⁸. Oznacza to, że IP, dokonując podziału w roku 2009 i 2010, musi zachować finansowanie, co najmniej tych etatów, na które zostały przyznane środki w 2008 r. W 2010 roku IP przy współpracy regionalnego ośrodka polityki społecznej dokona analizy przyznanych środków w kontekście efektywności działań w zakresie aktywnej integracji i ewentualnie dokona korekty w zakresie podziału środków.
6. Zatrudnienie dotyczy:
 - a) pracowników socjalnych spełniających wymogi określone w przepisach o pomocy społecznej³⁹;
 - b) doradców do spraw osób niepełnosprawnych - pracowników socjalnych ds. niepełnosprawnych lub innych pracowników, których kwalifikacje uznane zostaną przez beneficjenta za wystarczające⁴⁰;
7. W szczególnych przypadkach, uzasadnionych potrzebą zwiększenia efektywności i racjonalności działań – za zgodą Instytucji Pośredniczącej - możliwe jest sfinansowanie zatrudnienia w innych jednostkach pomocy i integracji społecznej niż ośrodek pomocy społecznej lub powiatowe centra pomocy rodzinie.
8. Do zadań zatrudnionego pracownika należy upowszechnianie instrumentów aktywnej integracji oraz świadczenie pracy socjalnej – wobec uczestników projektu, jak również wobec innych klientów jednostki, w której pracownik został zatrudniony. Beneficjent może również zdecydować o zatrudnieniu nowego pracownika na stanowisku pracownika socjalnego nierealizującego zadań związanych z projektem, pod warunkiem, że do realizacji działań w projekcie na tym samym poziomie zatrudnienia zostanie oddelegowany inny pracownik socjalny (np. wymiar pełnego etatu). Finansowanie zatrudnienia nowego pracownika odbywa się zgodnie z warunkami określonymi w *Wytycznych w zakresie kwalifikowania wydatków w ramach Programu Operacyjnego Kapitał Ludzki*.
9. W przypadku nie wykorzystania przez beneficjenta środków przyznanych na dodatkowe zatrudnienie, może on przeznaczyć środki na działania w zakresie aktywnej integracji.

6.3 Zasady wsparcia dodatkowych zadań i potencjału beneficjenta

W ramach projektu systemowego możliwe jest finansowanie dodatkowego wynagrodzenia dotychczas zatrudnionego pracownika, realizującego bezpośrednio zadania w zakresie aktywnej integracji (w formie dodatku/premii/nagrody), przysługującego z tytułu dodatkowych zadań przy realizacji projektu;

Uwaga!

Zgodnie z rozporządzeniem Rady Ministrów z dnia 2 sierpnia 2005 r. w sprawie zasad wynagradzania pracowników samorządowych zatrudnionych w jednostkach organizacyjnych jednostek samorządu terytorialnego (Dz. U. z 2005 r. Nr 146, z późn. zm.) pracownikom przysługują dodatkowe składniki wynagrodzenia określone w:

upowszechnianie aktywnej integracji i pracy socjalnej, beneficjent przeznacza je na działania związane z realizacją projektu tj. w szczególności na sfinansowanie instrumentów aktywnej integracji.

³⁸ Chyba że Instytucja Pośrednicząca postanowi inaczej.

³⁹ Do dnia 30 czerwca 2009 r. dopuszcza się (za zgodą IP) możliwość zatrudnienia osób nie spełniających wymogów pracownika socjalnego – o ile osoba ta podejmie przed upływem wskazanego terminu naukę celem uzyskania stosownych kwalifikacji.

⁴⁰ Od osób zatrudnianych na tym stanowisku nie wymaga się dodatkowych kwalifikacji związanych z osobami niepełnosprawnymi. Jednak jeśli nie jest to pracownik socjalny, to powinna być to osoba posiadająca wykształcenie wyższe lub wyższe zawodowe na kierunkach pedagogika, pedagogika specjalna, politologia, prawo, polityka społeczna, psychologia, socjologia, nauki o rodzinie.

§ 5a – dodatek specjalny;

§ 9 – nagroda oraz określona w

§ 10 – premia.

Wszystkie trzy formy są możliwe do zastosowania. Jednak należy pamiętać, że zgodnie z *Wytocznymi w zakresie kwalifikowania wydatków w ramach Programu Operacyjnego Kapitał Ludzki* nagrody lub premie są kwalifikowalne, o ile spełnione są następujące warunki: nagrody/premie zostały przewidziane w regulaminie pracy lub regulaminie wynagradzania danej instytucji; zostały wprowadzone w danej instytucji w okresie przynajmniej 6 miesięcy przed złożeniem wniosku o dofinansowanie projektu; potencjalnie obejmują wszystkich pracowników danej instytucji.

W przypadku dodatków jest tylko wymóg zgodności z prawem krajowym.

- Należy jednak pamiętać, że **w przypadku premii lub nagrody** – działania w dotyczące uczestnictwa w projekcie muszą zostać opisane w ramach zakresu obowiązków danego pracownika
- **W przypadku dodatku specjalnego** należy pamiętać, że przysługuje od z tytułu okresowego zwiększenia zakresu obowiązków służbowych lub powierzenia dodatkowych zadań. Tym samym kwestia opisu zakresu zadań pracownika powinna znaleźć się w decyzji o przyznaniu dodatku, określając lub w zakresie obowiązków pracownika,.

1. Koszty wynagrodzenia, wynikające z dodatkowych zadań, o których mowa w pkt 6.1 pkt 2 lit b), określane są, jako procent od wydatków na zadanie „Aktywna integracja” określonych we wniosku o dofinansowanie projektu, zaś szczegółowe zasady ich przyznawania poszczególnym pracownikom określa beneficjent w ramach własnych przepisów.
2. Dodatkowe wynagrodzenie, wynikające z dodatkowych zadań w zakresie aktywnej integracji, przysługują jedynie tym pracownikom, którzy bezpośrednio realizują kontrakt socjalny, program aktywności lokalnej lub program integracji społecznej i zawodowej osób niepełnosprawnych w ramach projektu.
3. W zadaniu „Praca socjalna” uwzględnia się również możliwe koszty związane z realizacją pracy socjalnej (np. koszty przejazdu itp.);
4. Zakup sprzętu i wyposażenia pracowników w ramach projektu (zwłaszcza dla bezpośrednio realizujących zadania w zakresie aktywnej integracji) jest możliwy na zasadach ogólnych dotyczących cross – finansingu, określonych w *Wytocznymi w zakresie kwalifikowania wydatków w ramach Programu Operacyjnego Kapitał Ludzki*.

7. Projekt w zakresie podnoszenia kwalifikacji kadr pomocy i integracji społecznej oraz specjalistycznego doradztwa

1. W ramach Działania 7.1. realizowane jest Poddziałanie 7.1.3. (projekt systemowy) - Podnoszenie kwalifikacji kadr pomocy i integracji społecznej;
2. Beneficjentem projektu jest regionalny ośrodek polityki społecznej. Regionalny ośrodek polityki społecznej, zgodnie z art. 113 ustawy o pomocy społecznej, stanowi jednostkę organizacyjną wykonującą zadania województwa w zakresie polityki społecznej.
3. Warunkiem udziału w projekcie jest spełnienie określonych ustawowo wymogów organizacyjnych poprzez utworzenie regionalnego ośrodka polityki społecznej, jako jednostki organizacyjnej samorządu województwa lub departamentu (albo innej komórki równorzędnej) w strukturze urzędu marszałkowskiego.
4. W przypadku nie zrealizowania wymogu określonego w pkt 3 do dnia 31 grudnia 2008 r. beneficjent traci możliwość uczestnictwa w projekcie. Wydatki poniesione w okresie trwania projektu są kwalifikowalne po ich rozliczeniu przez właściwą instytucję.
5. W przypadku, gdy województwo zrealizuje wymóg organizacyjny, określony w pkt. 3, ma możliwość ponownej realizacji projektu.

6. Projekt obejmuje:

- a) szkolenia pracowników i wolontariuszy instytucji pomocy i integracji społecznej, przez które należy rozumieć:
 - (i) jednostki organizacyjne pomocy społecznej w rozumieniu przepisów o pomocy społecznej w województwie;
 - (ii) jednostki zatrudnienia socjalnego w rozumieniu przepisów o zatrudnieniu socjalnym;
 - (iii) inne niepubliczne jednostki pomocy i integracji społecznej (w tym organizacje pozarządowe w rozumieniu ustawy o działalności pożytku publicznego i o wolontariacie oraz osoby prawne i jednostki organizacyjne, działające na podstawie przepisów o stosunku Państwa do Kościoła Katolickiego w Rzeczypospolitej Polskiej, o stosunku Państwa do innych kościołów i związków wyznaniowych oraz o gwarancjach wolności sumienia i wyznania, jeżeli ich cele statutowe obejmują realizację zadań w zakresie pomocy i integracji społecznej);
 - b) specjalistyczne doradztwo dla ośrodków pomocy społecznej i powiatowych centrów pomocy rodzinie, w szczególności dotyczące realizacji działań w zakresie aktywnej integracji i rozwoju pracy socjalnej;
7. W ramach projektu możliwa jest również realizacja wspólnych szkoleń z zakresu tworzenia i funkcjonowania zespołów interdyscyplinarnych z udziałem przedstawicieli innych służb społecznych w regionie (np. kuratorzy sądowi, policjanci, pedagodzy, pielęgniarki środowiskowe), a także spotkań z udziałem przedstawicieli publicznych służb zatrudnienia, dotyczących rozwoju współpracy i budowania partnerstw na rzecz rozwiązywania problemów społecznych.
8. Projekt systemowy powstaje na podstawie bilansu potrzeb w zakresie pomocy społecznej, wykonanego przez regionalny ośrodek polityki społecznej.
9. Dodatkowo w 2010 i 2013 roku elementem projektu systemowego regionalnych ośrodków polityki społecznej będzie przeprowadzenie ewaluacji projektów systemowych ośrodków pomocy społecznej oraz powiatowych centrów pomocy rodzinie, przeprowadzonych na podstawie *Założeń do ewaluacji projektów systemowych w Działaniu 7.1.*, przygotowanych przez Instytucję Zarządzającą PO KL.
10. Celem projektu systemowego jest szkolenie i doradztwo dla pracowników i wolontariuszy pomocy i integracji społecznej oraz udzielanie im wsparcia merytorycznego i metodycznego w zakresie rozwoju form aktywnej integracji, kierunków rozwoju pracy socjalnej, metod i sposobów aktywizacji klientów pomocy społecznej, nowych form i narzędzi wsparcia indywidualnego i środowiskowego, poprawy systemów zarządzania jednostkami pomocy i integracji społecznej, budowania zintegrowanej polityki społecznej w regionie (w tym również poprzez regionalne platformy współpracy jednostek organizacyjnych pomocy społecznej), a także w zakresie prawidłowego realizowania zadań przewidzianych dla instytucji pomocy i integracji społecznej w ramach PO KL.
11. Projekt obejmuje działania w postaci:
- a) szkoleń w formach pozaszkolnych, w tym: kursy, warsztaty i seminaria.
 - b) doradztwa indywidualnego lub grupowego dla ośrodków pomocy społecznej i powiatowych centrów pomocy rodzinie (realizowanego osobiście, pisemnie,

telefonicznie lub za pomocą internetu).

Szkolenia i doradztwo powinny dotyczyć w szczególności specjalistycznych kwestii merytorycznych związanych z wdrażaniem zadań na rzecz aktywnej integracji, w tym zwłaszcza: metodyki pracy socjalnej, metodyki i form pracy z rodziną i grupą, metodyki, zakresu, form środowiskowej pracy socjalnej i animacji lokalnej, partnerstwa lokalnego, ekonomii społecznej, innowacji w działaniach pomocy społecznej, a także przygotowania strategii dotyczącej rozwiązywania problemów społecznych. Projekt powinien określać szczegółowy zakres szkoleń wraz z uwzględnieniem w realizacji (w tym zakupie usług) przede wszystkim jakości działań edukacyjnych zapewniających najwyższą efektywność. Szkolenia mogą przewidywać wizyty studyjne na terenie kraju celem zapoznania się z doświadczeniami dobrych praktyk w zakresie pracy socjalnej.

12. Finansowanie projektu realizowane jest ze środków ujętych w budżecie regionalnego ośrodka polityki społecznej (pochodzących z dotacji na finansowanie komponentu regionalnego w danym województwie). Zasady przekazywania środków do regionalnego ośrodka polityki społecznej określone są indywidualnie pomiędzy Instytucją Pośredniczącą a regionalnym ośrodkiem polityki społecznej.
13. Projekt może być realizowany samodzielnie lub zlecony w części dotyczącej szkoleń i ewaluacji, na zasadach określonych w ustawie *Prawo zamówień publicznych*. Działania w formie doradztwa mogą być realizowane wyłącznie samodzielnie przez personel projektu.
14. Realizując projekt systemowy ROPS bierze pod uwagę konieczność zapewnienia realizacji celów PO KL i osiągnięcia założonych rezultatów wsparcia.

8. Zasady finansowania projektów systemowych

8.1 Źródła finansowania projektów systemowych

1. Projekty systemowe ośrodków pomocy społecznej oraz powiatowych centrów pomocy rodzinie mogą być finansowane z następujących źródeł:
 - a) w ramach dofinansowania projektu – ze środków budżetu państwa przekazanych w formie płatności i dotacji celowej przez podmiot o którym mowa w przepisach o finansach publicznych na zasadach określonych w Zasadach finansowania PO KL;
 - b) w ramach wkładu własnego:
 - (i) ze środków budżetu jednostek samorządu terytorialnego przeznaczonych na finansowanie:
 - zasiłków i pomocy w naturze (zgodnie z pkt 5.1. lit 1d),
 - działań o charakterze środowiskowym (zgodnie z pkt. 5.1. lit 1h),
 - innych zadań (np. koszty użytkowania lokalu, pracy wolontariuszy, koszt ubezpieczenia zdrowotnego itp.);
 - (ii) z Państwowego Funduszu Rehabilitacji Osób Niepełnosprawnych na finansowanie rehabilitacji społecznej z wyjątkiem art. 35a ust. 1 pkt 7 ppkt d) ustawy o rehabilitacji zawodowej i społecznej osób niepełnosprawnych;
 - (iii) z Funduszu Pracy oraz środków jednostki samorządu terytorialnego na finansowanie prac społecznie użytecznych;
2. Co do zasady, w przypadku projektów realizowanych przez ośrodki pomocy społecznej oraz powiatowe centra pomocy rodzinie, dofinansowanie otrzymywane jest w formie

zaliczki, przy czym środki przekazywane są (na dany rok) w dwóch transzach w ramach danego wniosku o dofinansowanie. Niemniej jednak w szczególnie uzasadnionych przypadkach projektów o bardzo małej wartości, istnieje możliwość przekazania dofinansowania w jednej transzy w ramach danego wniosku o dofinansowanie.

Po przekazaniu na poziom gminny (w przypadku ośrodka pomocy społecznej) lub powiatowy (w przypadku powiatowego centrum pomocy rodzinie), dofinansowanie stanowi dochód tej jednostki samorządu terytorialnego. Zasady rozliczania dofinansowania zostały określone w dokumencie *Zasady finansowania PO KL* stanowiącym część Systemu Realizacji PO KL.

3. Wysokość dofinansowania uzależniona jest od wysokości wymaganego wkładu własnego.
4. W przypadku projektów realizowanych przez regionalne ośrodki polityki społecznej, kwota dofinansowania zabezpieczana jest na zasadach określonych dla projektów własnych samorządów województw.
5. Wysokość wymaganego wkładu własnego jest określona przez IP/IP2 (jeśli została wyznaczona) i przekazywana do wiadomości beneficjentom w sposób przyjęty w danym województwie oraz umieszczana na stronie internetowej IP - nie później niż w terminie 5 dni od przyjęcia Planu działania przez Komitet Monitorujący PO KL. W przypadku delegowania zadań do IP2 w ramach danego Działania, IP2 podejmuje wszelkie decyzje dotyczące realizacji wniosku systemowego.⁴¹ Beneficjent zobowiązuje się do wniesienia określonego procentu wkładu własnego w stosunku do całkowitych wydatków kwalifikowalnych projektu. Rozliczanie wydatków powinno odbywać się według określonej proporcji dofinansowania i wkładu własnego wskazanej w umowie o dofinansowanie projektu, niemniej jednak dopuszcza się niezachowanie tej proporcji w poszczególnych wnioskach o płatność, przy zapewnieniu że zostanie ona zachowana na zakończenie realizacji całego projektu systemowego (nie zaś wniosku o dofinansowanie projektu na dany rok budżetowy).
6. W przypadku projektów regionalnych ośrodków polityki społecznej w zakresie podnoszenia kwalifikacji kadr pomocy i integracji społecznej oraz specjalistycznego doradztwa, wkład własny nie jest wymagany.

8.2 Zasady konstruowania budżetu projektów systemowych

1. Na podstawie informacji o dostępnych środkach, beneficjent systemowy zobowiązany jest do wypełnienia wniosku o dofinansowanie projektu - zgodnie z zasadami przyjętymi dla projektów systemowych – na każdy rok budżetowy (lub na okres dłuższy niż rok budżetowy)⁴². Wniosek o dofinansowanie dla projektów systemowych przygotowywany jest zgodnie z instrukcją, stanowiącą Załącznik 3.
2. W ramach budżetu projektu, stanowiącego część IV wniosku o dofinansowanie projektu, beneficjent zobowiązany jest przedstawić:
 - a) wartość środków na realizację poszczególnych zadań (koszty bezpośrednie) na dany rok budżetowy lub okres dłuższy niż rok budżetowy, przy uwzględnieniu następującej szczegółowości zadań:

⁴¹ O ile to możliwe informacje te powinny zostać przekazane odpowiednio wcześniej, umożliwiając beneficjentom przygotowanie i złożenie wniosku o dofinansowanie projektu jeszcze przed końcem roku kalendarzowego.

⁴² Instytucja Zarządzająca nie ogranicza okresu dla danego wniosku o dofinansowanie projektu. Kolejne wnioski o dofinansowanie nie mogą się pokrywać w zakresie czasu realizacji ale muszą stanowić kontynuację działań.

- (i) zadanie 1: aktywna integracja;
- (ii) zadanie 2: praca socjalna;
- (iii) zadanie 3: zasiłki i pomoc w naturze;
- (iv) zadanie 4: działania o charakterze środowiskowym;
- (v) zadanie 5: prace społecznie użyteczne;
- (vi) zadanie 6: szkolenie kadr jednostek pomocy i integracji społecznej.
- (vii) zadanie 7: specjalistyczne doradztwo dla ośrodków pomocy społecznej i powiatowych centrów pomocy rodzinie;
- (viii) zadanie 8: zarządzanie projektem;
- (ix) zadanie 9: organizacja kampanii informacyjno-promocyjnych, o ile stanowią one odrębne zadania merytoryczne ramach projektu ⁴³⁾;

Zadania 1-5 realizowane są przez ośrodki pomocy społecznej i powiatowe centra pomocy rodzinie; zadania 6 i 7 realizowane jest przez regionalny ośrodek polityki społecznej, zadania 8 i 9 realizowane są przez wszystkich beneficjentów;

- b) łączną wartość wydatków kwalifikowalnych we wniosku o dofinansowanie realizacji projektu;
 - c) wartość wydatków objętych cross-financingiem, zgodnie z *Wytycznymi w zakresie kwalifikowania wydatków w ramach PO KL*. Przy czym wysokość limitu dla kosztów *cross-financingu* w projekcie odnosi się do wartości rocznego budżetu projektu systemowego;
 - d) wartość kosztów pośrednich zgodnie z *Wytycznymi w zakresie kwalifikowania wydatków w ramach PO KL*, przy czym wysokość limitu dla kosztów pośrednich rozliczanych ryczałtem (w przypadku, gdy beneficjent wybierze taką opcję) odnosi się do wartości rocznego budżetu projektu systemowego;
 - e) podział na kwotę dofinansowania i wkład własny.
3. Wydatki w ramach zadania 3, (zasiłki pieniężne oraz wydatki PFRON) oraz zadania 5 (w części Funduszu Pracy), w każdym przypadku będą stanowiły wkład własny. Wydatki w ramach pozostałych zadań (jak również wydatki jednostki samorządu terytorialnego w zadaniu 4 i zadaniu 5) mogą stanowić wkład własny.
4. Podczas konstruowania budżetu, beneficjent systemowy bierze pod uwagę następujące warunki:
- a) W przypadku części projektu, określonego w **zadaniu „aktywna integracja”**:
 - (i) wsparcie w ramach projektu uzależnione jest od liczby osób objętych kontraktem socjalnym, programem aktywności lokalnej lub programem integracji społecznej i zawodowej osób niepełnosprawnych;
 - (ii) kalkulowany koszt wsparcia (dotyczy wyłącznie wydatków na aktywną integrację) na osobę aktywizowaną w ramach kontraktu socjalnego (lub jego odmiany) w danym roku budżetowym wynosi do 5 000,00 zł; Kwota ta stanowi koszt uśredniony na osobę lub rodzinę na realizację kontraktu socjalnego;

⁴³ Zgodnie z *Zasadami finansowania PO KL*.

W przypadku, gdy beneficjent stwierdzi konieczność ponoszenia wydatków w ramach kontraktu socjalnego w innej wysokości niż wynika to z uśrednionego kosztu, ma możliwość przyjęcia innej kalkulacji kosztów w ramach kontraktu – w takim przypadku zobowiązany jest do wykazania kosztów jednostkowych w szczegółowym budżecie projektu we wniosku o dofinansowanie realizacji projektu;

- (iii) kalkulowany koszt wsparcia (dotyczy wyłącznie wydatków na aktywną integrację) na osobę aktywizowaną w ramach programu aktywności lokalnej wynosi w danym roku budżetowym do 3 000,00 zł na osobę;
- (iv) kalkulowany koszt wsparcia (dotyczy wyłącznie wydatków na aktywną integrację) na osobę aktywizowaną w ramach programu integracji społecznej i zawodowej osób niepełnosprawnych wynosi do 4 000,00 zł. Kwota ta może zostać podwyższona do 5 000,00 zł na osobę w przypadku osób zaliczonych do znacznego stopnia niepełnosprawności, zgodnie z przepisami o rehabilitacji zawodowej i społecznej oraz zatrudnianiu osób niepełnosprawnych;

Uwaga!

Beneficjent w trakcie przygotowania wniosku może stwierdzić, że kalkulowany koszt wsparcia na osobę, określony w niniejszych *Zasadach*, jest w stosunku do jego gminy/powiatu za wysoki i zaproponować, aby przy obliczaniu budżetu zadania „aktywna integracja” kalkulowany koszt wsparcia na osobę aktywizowaną wynosił w przypadku kontraktu socjalnego nie 5.000 zł. ale np. 2.500 zł. co umożliwi mu objęcie działaniami w zakresie aktywnej integracji dwa razy większej liczby klientów. Tym samym zadanie „aktywna integracja” zaplanowane na 50.000 zł. może objąć nie 10, ale 20 osób. Decyzję w tej sprawie podejmuje beneficjent na podstawie oceny rynku lokalnego.

Należy również pamiętać, że w kwocie kalkulowanego wsparcia na osobę mieszczą się wydatki, związane z ewentualnym udziałem w projekcie osób z otoczenia osoby wykluczonej. Oznacza to, że w przypadku wydatku w kontrakcie w wysokości np. 7000,00 zł. można dokonywać w tej kwocie wydatków na klienta i jego rodzinę – pod warunkiem, że wydatki te są kwalifikowalne i niezbędne do osiągnięcia celów projektu. Podobnie, w przypadku programu aktywności lokalnej działania beneficjenta mogą koncentrować się np. na 20 osobach mieszkających na terenie jednej ulicy, co daje kalkulowaną kwotę 60 000,00 zł. W ramach tej kwoty można finansować działania w zakresie instrumentów aktywnej integracji wobec kilkunastu-kilkudziesięciu osób zamieszkujących w tym środowisku.

W przypadku, gdy beneficjent stwierdzi konieczność ponoszenia wydatków w ramach kontraktu socjalnego, programu aktywności lokalnej lub programu integracji społecznej i zawodowej osób niepełnosprawnych w innej, przeciętnie wyższej wysokości niż wynika z kalkulowanego kosztu wsparcia, ma możliwość takiego działania poprzez wykazanie kosztów jednostkowych w szczegółowym budżecie projektu we wniosku o dofinansowanie realizacji projektu;

b) W przypadku części projektu w zakresie **zadania „praca socjalna”**,

- (i) wydatki na wsparcie zatrudnienia dodatkowych pracowników socjalnych (lub doradców ds. osób niepełnosprawnych) dokonywane są do wysokości 4 tys. zł na jedną osobę miesięcznie, z tym że wydatki na wynagrodzenie jednego pracownika nie mogą być wyższe niż 150% przeciętnego wynagrodzenia w ośrodku pomocy społecznej lub powiatowym centrum pomocy rodzinie. Dopuszczalne jest zatrudnienie większej liczby pracowników w ramach przyznanego limitu;

- (ii) wydatki dodatki/premie/nagrody⁴⁴ dla pracowników pomocy społecznej bezpośrednio realizujących zadania na rzecz aktywnej integracji dokonywane do wysokości 15%⁴⁵ zaplanowanej wartości zadania „Aktywna integracja” (określonej we wniosku o dofinansowanie projektu); pod warunkiem osiągnięcia zakładanej liczby uczestników⁴⁶. Przyznanie tej formy wsparcia finansowego nie może spowodować zmniejszenia dotychczas otrzymywanego wynagrodzenia pracownika socjalnego;
- c) W przypadku części projektu w zakresie **zadania „zasiłki i pomoc w naturze”**,
- (i) wsparcie w ramach projektu uzależnione jest od liczby osób objętych wsparciem dochodowym (lub pomocą w naturze), użytym w trakcie realizacji projektu; Wsparcie to stanowić może w każdym przypadku wkład własny w projekcie obliczanym dla wielkości całego projektu;
 - (ii) wydatki w ramach zadania uzupełniają działania w ramach zadania „aktywna integracja”;
 - (iii) wsparciem dochodowym może być zarówno zasiłek celowy jak również zasiłek okresowy jak również wszystkie inne wydatki służące wsparciu osoby zawarte w rozdziałach: 85214 oraz 85295 w ramach zadań własnych jednostki samorządu terytorialnego.
 - (iv) wsparciem dochodowym może być również dofinansowanie ze środków Państwowego Funduszu Rehabilitacji Osób Niepełnosprawnych (rozdziale 85324), o którym mowa w art. 35, aut. 1 pkt 7 i 8 ustawy z dnia 27 sierpnia 1997 r. o rehabilitacji zawodowej i społecznej oraz zatrudnianiu osób niepełnosprawnych

Uwaga!

Należy pamiętać, że zasiłek okresowy jest świadczeniem pieniężnym z pomocy społecznej, którego otrzymanie uzależnione jest od spełnienia kryterium dochodowego oraz szczególnych okoliczności przykładowo wymienionych przez ustawę o pomocy społecznej, np.: długotrwała choroba, bezrobocie, niepełnosprawność, możliwość nabycia uprawnień do świadczeń z innych systemów zabezpieczenia społecznego. Na podstawie okoliczności dotyczących konkretnej osoby, będącej członkiem rodziny, przyznawany jest zasiłek okresowy na rodzinę. Zasiłek okresowy obliczany z uwzględnieniem dochodów całej rodziny, przyznawany jest w związku z brakiem zatrudnienia konkretnej osoby dorosłej. Dlatego też nie wydaje się zasadne przy rozliczaniu wkładu własnego dzielenia kwoty zasiłku okresowego w przeliczeniu na osobę. Oznacza to, iż zasiłek okresowy przyznany na rodzinę, w ramach której aktywizuje się osoby w projektach systemowych OPS i PCPR jest kwalifikowalny w całości.

- d) W przypadku zatrudnienia koordynatora projektu stosuje się ogólne zasady przewidziane w *Wytycznych w zakresie kwalifikowania wydatków w ramach PO KL*; Natomiast gdy koordynatorem jest jednocześnie kierownik ośrodka pomocy społecznej lub powiatowego centrum pomocy rodzinie może mu być przyznany dodatek w wysokości i na zasadach, określonych w przepisach dotyczących dodatku zadaniowego/premii/nagrody w jednostce. Jednocześnie w takim przypadku, nie ma możliwości wykazania tzw. kosztów zarządu.

Uwaga!

⁴⁴ Forma prawna dodatku powinna być zgodna z przepisami dla danej jednostki;

⁴⁵ Instytucja Pośrednicząca może określić wyższy procent na ten element zadania.

⁴⁶ Wsparcie nie dotyczy etatu sfinansowanego ramach projektu.

W tym przypadku nie oznacza to zmiany obowiązków – zakres zadań osoby koordynującej, otrzymującej dodatek powinien zostać opisany w decyzji o przyznaniu premii/nagrody/dodatku

8.3 Zatwierdzanie projektów systemowych

1. Wniosek o dofinansowanie projektu składany jest do IP2⁴⁷ w terminie wskazanym przez tę instytucję, która dokonuje weryfikacji wniosków zgodnie z dokumentem *Zasady dokonywania wyboru projektów w ramach PO KL*.
2. Spełnianie wymogów merytorycznych, organizacyjnych i finansowych, o których mowa w *Zasadach*, wykazywane jest w treści wniosku o dofinansowanie, w sposób określony w instrukcji wypełniania wniosku. Weryfikacja złożonych oświadczeń może nastąpić przed podpisaniem umowy o dofinansowanie.

8.4 Rozliczanie i monitorowanie projektów systemowych

1. Ośrodek pomocy społecznej lub powiatowe centrum pomocy rodzinie, którego projekt systemowy został zatwierdzony do realizacji, zawiera z IP2 lub IP (jeżeli IP2 nie została wyznaczona), umowę ramową dotyczącą realizacji projektu. Umowa ramowa zawierana jest na cały okres programowania, tj. od 1 stycznia 2008 do 31 grudnia 2013 lub odpowiednio od roku, w którym beneficjent systemowy przystąpił do realizacji projektu. Wzór umowy stanowi Załącznik 4 do Zasad.
2. Wniosek o dofinansowanie projektu na każdy rok (lub dłuższy okres) jest załączany do umowy w formie aneksu, przy czym pierwszy wniosek o dofinansowanie jest załączany w momencie zawierania umowy ramowej.
3. Umowa ramowa zawiera w szczególności:
 - a) strony umowy;
 - b) numer i tytuł projektu;
 - c) wartość dofinansowania projektu;
 - d) obowiązki beneficjenta w zakresie rozliczania projektu;
 - e) obowiązki beneficjenta w zakresie sprawozdawczości i kontroli;
 - f) obowiązki beneficjenta w zakresie promocji i informacji;
 - g) zobowiązanie beneficjenta do otwarcia wyodrębnionego rachunku dla projektu i prowadzenia wyodrębnionej ewidencji wydatków projektu;
 - h) termin przechowywania dokumentacji projektu.
6. W przypadku projektu regionalnego ośrodka polityki społecznej prawa i obowiązki beneficjenta w zakresie projektu systemowego reguluje odpowiednio decyzja lub umowa z IP lub IZ lub uchwała zarządu województwa.⁴⁸
7. Wydatki ponoszone przez beneficjenta w ramach projektu systemowego muszą być zgodne z prawem krajowym i wspólnotowym oraz dokumentami programowymi, wydanymi na potrzeby realizacji PO KL.
8. Rozliczanie wydatków w ramach projektu systemowego następuje na podstawie wniosku beneficjenta o płatność, sporządzonego zgodnie z zasadami przyjętymi dla Programu.

⁴⁷ W przypadku gdy zadania w ramach Priorytetu VII nie są delegowane na Instytucję Pośredniczącą II stopnia – za właściwą należy rozumieć Instytucję Pośredniczącą.

⁴⁸ W przypadku gdy ROPS jest częścią IP.

9. W przypadku gdy instrumenty aktywnej integracji, o których mowa w pkt 5.2. realizowane i finansowane są bezpośrednio przez ośrodek pomocy społecznej lub powiatowe centrum pomocy rodzinie jako wydatki tego ośrodka lub centrum, ich rozliczenie może nastąpić wewnętrzną notą obciążeniową na podstawie kalkulacji kosztu usługi w ramach wydatków ponoszonych przez jednostkę budżetową oraz oświadczenia o liczbie zrealizowanych usług na rzecz osób objętych kontraktem socjalnym, programem aktywności lokalnej lub programem integracji społecznej i zawodowej osób niepełnosprawnych.
10. W celu realizacji projektu systemowego wymagane jest otwarcie i prowadzenie wyodrębnionego rachunku bankowego oraz prowadzenie wyodrębnionej ewidencji wydatków projektu zgodnie z zasadami określonymi w ramach PO KL. Wszelkie koszty związane z uruchomieniem i prowadzeniem wyodrębnionego rachunku bankowego projektu są kwalifikowalne.
11. Częstotliwość składania wniosków o płatność określa umowa ramowa. Wniosek o płatność składany jest do IP2/IP nie rzadziej niż raz na 3 miesiące.
12. Realizacja wydatków odbywa się zgodnie z art. 190 UFP, a zatem każdy wydatek kwalifikowalny powinien zostać ujęty we wniosku o płatność w terminie do 3 miesięcy od dnia jego poniesienia.⁴⁹
13. We wniosku o płatność beneficjent systemowy rozlicza wydatki zgodnie z zadaniami zdefiniowanymi w zatwierdzonym wniosku o dofinansowanie projektu.
14. W przypadku niezłożenia wniosku o płatność na kwotę stanowiącą co najmniej 70% łącznej kwoty przekazanych wcześniej transz dofinansowania lub w terminie wynikającym z harmonogramu płatności, od środków pozostałych do rozliczenia, przekazanych w ramach zaliczki, nalicza się odsetki jak dla zaległości podatkowych, liczone od dnia przekazania środków do dnia złożenia wniosku o płatność.⁵⁰
15. Co do zasady, zobowiązania powstałe w związku z realizacją projektu w ramach danego wniosku o dofinansowanie a zapłacone w okresie realizacji kolejnego wniosku o dofinansowanie są uwzględniane we wniosku o płatność za pierwszy okres rozliczeniowy w ramach kolejnego wniosku o dofinansowanie. Jednocześnie jeśli uregulowanie powyższych zobowiązań nie jest możliwe w ramach kolejnego wniosku o dofinansowanie, niezbędne jest dokonanie odpowiednich korekt w tym wniosku.
16. Dokumenty księgowe potwierdzające poniesienie wydatków przechowywane są w siedzibie beneficjenta i podlegają weryfikacji przez IP2/IP podczas kontroli na miejscu realizacji projektu.
17. Proces zatwierdzania wniosku o płatność jest przeprowadzany zgodnie z *Zasadami finansowania PO KL*.
18. Monitorowanie rzeczowe projektu systemowego prowadzone jest we wniosku o płatność. Dane w załączniku nr 2 do wniosku o płatność wykazywane kumulatywnie dotyczą całego okresu realizacji projektu systemowego. Po zakończeniu każdego roku budżetowego dokonywany jest roczny bilans realizacji projektu systemowego, w tym mierzone są rezultaty osiągnięte w ramach zaplanowanych na dany rok zadań oraz weryfikowana jest faktyczna wartość poniesionych wydatków kwalifikowalnych. Wzór

⁴⁹ Zgodnie z *Zasadami finansowania PO KL*. Niemniej jednak należy podkreślić, iż nieujęcie danego wydatku we wniosku o płatność w terminie do 3 miesięcy od jego poniesienia, nie skutkuje automatycznym stwierdzeniem jego niekwalifikowalności.

⁵⁰ Zgodnie z *Zasadami finansowania PO KL*.

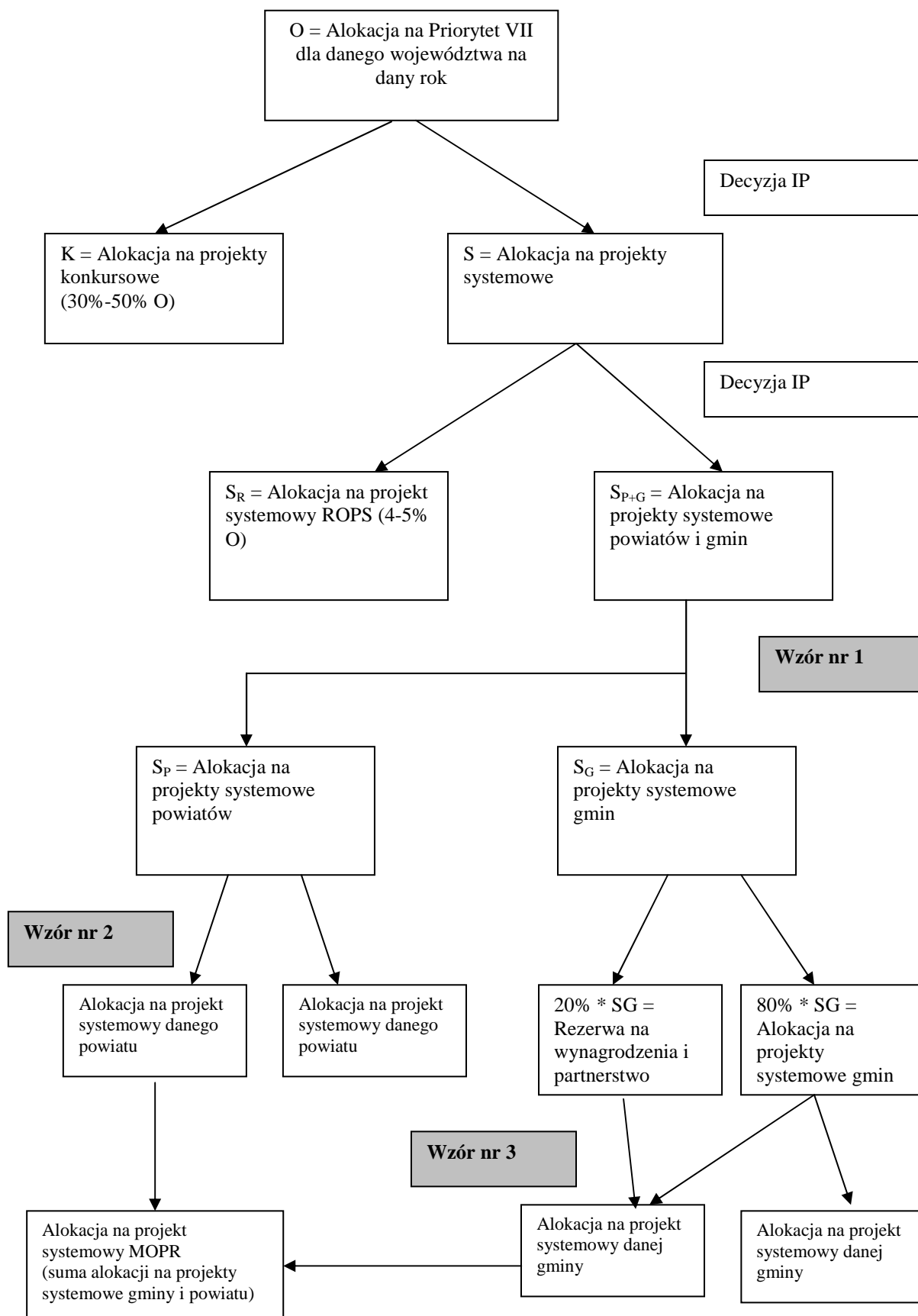
bilansu realizacji projektu systemowego stanowi załącznik do umowy ramowej (jest załączony do niniejszego dokumentu).

19. Kwestie rozliczeń, monitorowania i kontroli projektów nieuregulowane w niniejszych Zasadach, są realizowane na podstawie zasad ogólnych określonych w *Systemie Realizacji PO KL*.

ZAŁĄCZNIKI:

1. Sposób stosowania algorytmu podziału środków w projekcie systemowym pomiędzy jednostki samorządu terytorialnego,
2. Przykładowy algorytm podziału środków w projekcie systemowym pomiędzy jednostki samorządu terytorialnego,
3. Instrukcja wypełniania wniosku o dofinansowanie projektu systemowego
4. Minimalny wzór umowy ramowej

Załącznik 1. Sposób stosowania algorytmu podziału środków w projekcie systemowym pomiędzy jednostki samorządu terytorialnego



Załącznik 2. Przykładowy algorytm podziału środków w projekcie systemowym pomiędzy jednostki samorządu terytorialnego

Wzór nr 1. Przykładowy podział środków Priorytetu VII w ramach trybu systemowego pomiędzy powiaty i gminy w danym województwie:

$$P = C * \frac{3 * N + 2 * Op + 2 * U}{B + 3 * N + 2 * Op + 2 * U}$$

$$G = C - P$$

gdzie:

C – oznacza całkowitą wartość środków na projekty systemowe dla gmin i powiatów w danym roku w danym województwie

P – środki dla powiatów w województwie

G – środki dla gmin w województwie

B – liczba osób, którym przyznano świadczenie z tytułu bezrobocia

N – liczba osób niepełnosprawnych w województwie objętych rehabilitacją zawodową

Op – liczba osób w województwie opuszczających placówki opiekuńczo – wychowawcze, domy pomocy społecznej dla dzieci i młodzieży, zakłady poprawcze, specjalne ośrodki szkolno-wychowawcze lub młodzieżowe ośrodki wychowawcze oraz rodziny zastępcze (uzyskujące pomoc na zagospodarowanie w formie rzeczowej)

U – liczba osób w województwie posiadających status uchodźcy, korzystających z pomocy społecznej

Wzór nr 2. Przykład podziału środków na poszczególne powiaty w danym województwie

$$p = P * \left(\frac{n + op + u}{N + Op + U} \right)$$

gdzie:

p - wartość środków dla konkretnego powiatu;

n - liczba osób niepełnosprawnych w powiecie objętych rehabilitacją zawodową (liczba osób niepełnosprawnych w powiecie – w tym przypadku należy przy N – również stosować liczbę niepełnosprawnych w województwie);

op – liczba osób w powiecie opuszczających placówki opiekuńczo – wychowawcze, domy pomocy społecznej dla dzieci i młodzieży, zakłady poprawcze, specjalne ośrodki szkolno-wychowawcze lub młodzieżowe ośrodki wychowawcze oraz rodziny zastępcze (uzyskujące pomoc na zagospodarowanie w formie rzeczowej);

u – liczba osób w powiecie posiadających status uchodźcy, korzystających z pomocy społecznej.

Wzór nr 3. Przykładowy podział środków na poszczególne gminy w danym województwie

$$g = 0,8 * G * \left(\frac{0,1 * m}{M} + \frac{0,5 * b}{B} + \frac{0,4 * p}{P} \right)$$

gdzie:

g – wartość środków dla danej gminy;

m – liczba mieszkańców gminy;

M – liczba mieszkańców w województwie;

b – liczba osób w rodzinach korzystających z pomocy społecznej z tytułu bezrobocia w danej gminie;

B – liczba osób w rodzinach korzystających z pomocy społecznej z tytułu bezrobocia w danym województwie;

p – liczba pracowników socjalnych w danej gminie;

P – liczba pracowników socjalnych w danym województwie.

Instrukcja wypełniania wniosku o dofinansowanie realizacji projektu
PROGRAM OPERACYJNY KAPITAŁ LUDZKI
(W PROJEKTACH SYSTEMOWYCH OŚRODKÓW POMOCY SPOŁECZNEJ,
POWIATOWYCH CENTRÓW POMOCY RODZINIE I REGIONALNEGO OŚRODKA
POLITYKI SPOŁECZNEJ)

WSTĘP

Niniejsza instrukcja dotyczy wypełniania wniosku o dofinansowanie realizacji projektów w przypadku projektów systemowych ośrodków pomocy społecznej (w ramach Poddziałania 7.1.1), powiatowych centrów pomocy rodzinie (w ramach Poddziałania 7.1.2.) oraz regionalnego ośrodka polityki społecznej (w ramach Poddziałania 7.1.3) Programu Operacyjnego Kapitał Ludzki (PO KL).

Wniosek o dofinansowanie realizacji projektu systemowego należy wypełniać zgodnie z zasadami przyjętymi w dokumencie *„Zasady przygotowania, realizacji i rozliczania projektów systemowych ośrodków pomocy społecznej, powiatowych centrów pomocy rodzinie oraz regionalnego ośrodka polityki społecznej Programu Operacyjnego Kapitał Ludzki”* oraz w *„Wytycznych Ministra Rozwoju Regionalnego w zakresie kwalifikowania wydatków w ramach PO KL”*.

Informacje na temat obsługi Generatora Wniosków Aplikacyjnych znajdują się w ogólnej instrukcji do wniosku znajdującej się na stronie www.efs.gov.pl.

Niniejsza Instrukcja jest jedynie uzupełnieniem Instrukcji ogólnej zamieszczonej na stronie www.efs.gov.pl i wskazuje na sposób wypełnienia poszczególnych pól we wniosku dla projektów systemowych realizowanych w Priorytecie VII. Do wszystkich kwestii nieuregulowanych niniejszą instrukcją zastosowanie mają zapisy Instrukcji ogólnej.

W szczególności należy podkreślić, iż zgodnie z *Zasadami dokonywania wyboru projektów w ramach PO KL*, projekty systemowe Ośrodków Pomocy Społecznej, Powiatowych Centrów Pomocy Rodzinie i Regionalnego Ośrodka Polityki Społecznej zobowiązane są również do spełnienia standardu minimum realizacji zasady równości szans płci.

I. INFORMACJE O PROJEKCIE

1.1. Numer i nazwa Priorytetu (do wyboru z listy rozwijanej) – należy wybrać Priorytet VII Promocja integracji społecznej.

1.2. Numer i nazwa Działania (do wyboru z listy rozwijanej) – należy wybrać Działanie 7.1 Rozwój i upowszechnienie aktywnej integracji.

1.3. Numer i nazwa Poddziałania (do wyboru z listy rozwijanej) – należy wybrać Poddziałanie 7.1.1. w przypadku OPS, Poddziałanie 7.1.2. w przypadku PCPR i Poddziałanie 7.1.3. w przypadku ROPS. W przypadku miast na prawach powiatu projekt jest realizowany albo w Poddziałaniu 7.1.1 albo 7.1.2. Decyzję w tej sprawie podejmuje IP.

1.4. Województwo (do wyboru z listy rozwijanej)

1.5. Instytucja, w której wniosek zostanie złożony (*do wyboru z listy rozwijanej*)).

1.6. Numer konkursu - należy wpisać „nie dotyczy”.

1.7. Tytuł projektu - należy wpisać tytuł projektu systemowego nadany przez ośrodek pomocy społecznej, powiatowe centrum pomocy rodzinie, regionalny ośrodek polityki społecznej (musi być inny niż nazwa Programu, Priorytetu, Działań i Poddziałań występujących w programie; tytuł nie może być dłuższy niż 200 znaków).

Uwaga!

Należy zaznaczyć, że tytuł projektu systemowego nadawany jest tylko raz na cały okres programowania 2008-2013. Z uwagi na fakt, że projekt systemowy trwa cały okres wdrażania programu operacyjnego a wnioski o dofinansowanie projektu składane są na każdy kolejny rok budżetowy (lub okres dłuższy), w każdym wniosku o dofinansowanie projektu należy wpisać ten sam tytuł projektu systemowego. W 2009 r. możliwe jest skorygowanie nazwy projektu – oznacza to jednak potrzebę zawarcia aneksu do umowy ramowej

1.8. Okres realizacji projektu - od do - należy wpisać daty realizacji każdego wniosku o dofinansowanie realizacji projektu systemowego; z uwagi na fakt, że wnioski o dofinansowanie realizacji projektu systemowego będą składane na dany rok budżetowy (lub okres dłuższy niż rok budżetowy). Zaleca się okres realizacji projektu dotyczyć okresu od 1 stycznia do 31 grudnia danego roku, co ułatwi spójność z budżetem gminy, ale może obejmować inny okres realizacji w danym roku.

1.9. Obszar realizacji projektu - (*do wyboru z listy rozwijanej*) – należy wybrać odpowiednią gminę, powiat lub województwo w zależności od ośrodka pomocy społecznej, powiatowego centrum pomocy rodzinie, regionalnego ośrodka polityki społecznej.

1.10. Projekt ponadnarodowy: TAK/NIE – należy wybrać „NIE”.

1.11. Projekt innowacyjny: TAK/NIE – należy wybrać „NIE”.

1.12. Projekt z komponentem ponadnarodowym: TAK/NIE – należy wybrać „NIE”.

II. BENEFICJENT

Należy wpisać dane właściwego ośrodka pomocy społecznej, powiatowego centrum pomocy rodzinie, regionalnego ośrodka polityki społecznej.

2.1. Nazwa projektodawcy – należy wpisać nazwę jednostki samorządu terytorialnego łamane przez nazwę odpowiedniego ośrodka pomocy społecznej, powiatowego centrum pomocy rodzinie, regionalnego ośrodka polityki społecznej .

2.2. Status prawny (*do wyboru z listy rozwijanej*) – należy wybrać odpowiedni status.

2.3. NIP – należy wpisać NIP ośrodka pomocy społecznej, powiatowego centrum pomocy rodzinie lub regionalnego ośrodka polityki społecznej.

2.4. REGON – należy wpisać REGON ośrodka pomocy społecznej, powiatowego centrum pomocy rodzinie lub regionalnego ośrodka polityki społecznej.

2.5. Adres siedziby – należy wskazać adres siedziby ośrodka pomocy społecznej, powiatowego centrum pomocy rodzinie lub regionalnego ośrodka polityki społecznej.

2.6. Osoba/y uprawniona do podejmowania decyzji wiążących w imieniu projektodawcy – należy wskazać odpowiednią osobę ze strony ośrodka lub centrum uprawnioną do podejmowania wiążących decyzji; będzie to osoba podpisująca wniosek o dofinansowanie realizacji projektu.

2.7. Osoba do kontaktów roboczych – należy wskazać pracownika ośrodka pomocy społecznej, powiatowego centrum pomocy rodzinie lub regionalnego ośrodka polityki społecznej, który będzie w stanie udzielić szczegółowych wyjaśnień co do zawartości

wniosku o dofinansowanie realizacji projektu systemowego.

2.7.1. Numer telefonu – należy wpisać nr telefonu pracownika ośrodka pomocy społecznej, powiatowego centrum pomocy rodzinie lub regionalnego ośrodka polityki społecznej, wskazanego w pkt 2.7.

2.7.2. Adres poczty elektronicznej – należy wpisać adres e-mailowy pracownika ośrodka pomocy społecznej, powiatowego centrum pomocy rodzinie lub regionalnego ośrodka polityki społecznej, wskazanego w pkt 2.7.

2.7.3. Numer faksu – należy wpisać nr faksu ośrodka pomocy społecznej, powiatowego centrum pomocy rodzinie lub regionalnego ośrodka polityki społecznej.

2.8. Partnerzy – w przypadku zamiaru realizacji projektu w partnerstwie wpisać TAK.

2.8.1. Nazwa organizacji/instytucji – należy wskazać nazwę partnerów w przypadku partnerstwa;

2.8.2. Status prawny – należy wskazać status prawny partnerów projektu w przypadku partnerstwa.

2.8.3. Adres – należy wskazać adres partnerów w przypadku partnerstwa;

III. CHARAKTERYSTYKA PROJEKTU

3.1. Cel projektu – należy uzasadnić potrzebę realizacji projektu systemowego oraz wskazać konkretne problemy, do rozwiązania których przyczyni się realizacja projektu. Należy zdefiniować cel nadrzędny (ogólny) projektu oraz wykazać jego zgodność z PO KL oraz Planem działań na dany rok.

Uwaga!

W Przypadku Planu działania należy tylko wpisać formułę: Projekt zgodny z Planem działań na rok....

Ponadto projekt musi uwzględniać strategię rozwoju województwa oraz strategię wojewódzką w zakresie polityki społecznej oraz cele szczegółowe, które powinny w bezpośredni sposób wpływać na realizację celu nadrzędnego (ogólnego) oraz wprost odnosić się do zdefiniowanych problemów. Należy również zaznaczyć posiadanie lub nieposiadanie strategii rozwiązywania problemów społecznych (wymogi merytoryczne).

3.2. Grupy docelowe – należy opisać grupy docelowe, które zostaną objęte wsparciem w danym roku budżetowym w ramach projektu systemowego oraz uzasadnić wybór konkretnej grupy docelowej; W punkcie 3.2. opisujemy zarówno klientów, jak i otoczenie osób wykluczonych społecznie. Natomiast w tabeli w pkt. 3.2.1 wpisujemy wyłącznie klientów - uczestników projektu (w podziale na: bezrobotnych, nieaktywnych zawodowo i zatrudnionych), bez osób z otoczenia. W przypadku kontynuacji działań wobec klienta, np. w ramach kontraktu socjalnego, możliwe jest przenoszenie kontynuacji udziału w projekcie tej samej osoby w następnym roku budżetowym. W takim przypadku osoba ta nie jest traktowana jako nowa osoba obejmowana wsparciem, lecz jako kontynuująca udział w projekcie.

3.2.1. Przewidywana liczba osób / instytucji objętych wsparciem z EFS w ramach projektu i ich status (ilościowe) – należy wpisać w odniesieniu do wskazanych kategorii grup docelowych dla Działania 7.1 przewidywaną liczbę osób, które zostaną objęte wsparciem w ramach projektu systemowego; liczba powinna być zgodna

z informacjami (dotyczącymi klientów) wskazanymi w pkt 3.2.

Uwaga!

Należy pamiętać, że osoby, które zgodnie z koncepcją naszego projektu będą w nim uczestniczyć należy dopasować do grup wskazanych poniżej w ramach wniosku o dofinansowanie. Np. osoby z problemami opiekuńczo-wychowawczymi powinny zostać wykazane w zależności od sytuacji jako np. bezrobotni lub osoby nieaktywne zawodowo lub zatrudnieni.

Bezrobotni – oznacza osobę bezrobotną w rozumieniu Ustawy z dnia 20 kwietnia 2004 r. o promocji zatrudnienia i instytucjach rynku pracy (Dz. U. Nr 99 z 2004 r., Poz. 1001, z poz. zm.), w szczególności osobę, która jednocześnie jest osobą:

- niezatrudnioną i nie wykonującą innej pracy zarobkowej, zdolną i gotową do podjęcia zatrudnienia,
- nieuczącą się w szkole, z wyjątkiem szkół dla dorosłych lub szkół wyższych w systemie wieczorowym albo zaocznym,
- zarejestrowaną we właściwym dla miejsca zameldowania stałego lub czasowego powiatowym urzędzie pracy,
- ukończyła 18 lat i nie ukończyła 60 lat w przypadku kobiet lub 65 lat w przypadku mężczyzn.

Osoby nieaktywne zawodowo - oznacza osobę pozostającą bez zatrudnienia, która jednocześnie nie zalicza się do kategorii bezrobotni. Kategoria nieaktywni zawodowo obejmuje podkategorię **osoby uczące lub kształcące się**, czyli osoby kształcące się w ramach kształcenia formalnego i nieformalnego.

Zatrudnieni - oznacza osobę zatrudnioną w rozumieniu Kodeksu pracy, w szczególności pozostającą w stosunku pracy na podstawie umowy o pracę, powołania, wyboru, mianowania oraz spółdzielczej umowy o pracę oraz Kodeksu Cywilnego, w szczególności w zakresie umów cywilno-prawnych (umowy zlecenia, umowy o dzieło).

Kategoria zatrudnieni obejmuje również grupę **Rolnicy** – czyli osoby będące rolnikami oraz domownikami rolnika w rozumieniu Ustawy z dnia 20 grudnia 1990 r. o ubezpieczeniu społecznym rolników (Dz.U. 1991 nr 7 poz. 24, z poz. zm.), w szczególności, osoby które jednocześnie:

- są pełnoletnie oraz zamieszkują i prowadzą na terytorium Rzeczypospolitej Polskiej, osobiście i na własny rachunek działalność rolniczą w pozostającym w ich posiadaniu gospodarstwie rolnym,
 - są ubezpieczone w Kasie Rolniczego Ubezpieczenia Społecznego,
- a także domownicy rolnika, czyli w szczególności osoby, które jednocześnie:
- ukończyły 16 lat,
 - pozostają z rolnikiem we wspólnym gospodarstwie domowym lub zamieszkują na terenie jego gospodarstwa rolnego albo w bliskim sąsiedztwie,
 - stale pracują w tym gospodarstwie rolnym i nie są związana z rolnikiem stosunkiem pracy.

W każdej kategorii mogą znaleźć się **Niepełnosprawni** – osoby niepełnosprawne, o których mowa w Ustawie z dnia 27 sierpnia 1997 r. o rehabilitacji zawodowej i społecznej oraz zatrudnianiu osób niepełnosprawnych (Dz. U. 1997 nr 123 poz. 776, z poz. zm.), w szczególności osoby z trwałą lub okresową niezdolnością do wypełniania ról społecznych z powodu stałego lub długotrwałego naruszenia sprawności organizmu, w szczególności powodującą niezdolność do pracy.

3.3. Działania – należy opisać działania, które będą realizowane w projekcie, zgodnie z chronologią Zadań, wskazaną w budżecie projektu w części IV wniosku o dofinansowanie projektu oraz harmonogramie realizacji projektu. Zadaniem w projekcie są m.in.: *aktywna integracja, zasiłki i pomoc w naturze, prace społecznie użyteczne, praca socjalna, działania o charakterze środowiskowym*..

W przypadku projektu regionalnego ośrodka polityki społecznej należy wskazać zadania: *szkolenie kadr jednostek pomocy i integracji społecznej oraz/lub specjalistyczne doradztwo dla ośrodków pomocy społecznej oraz powiatowych centrów pomocy rodzinie*. W przypadku wszystkich projektów zadaniami mogą być: *zarządzanie projektem i promocja projektu*.

W odniesieniu do każdego zadania merytorycznego należy opisać ile osób i należących do jakich kategorii grup docelowych zostaną objęte daną formą wsparcia. Należy opisać, które działania będą realizowane w partnerstwie oraz które mogą być realizowane poprzez zlecenie organizacji pozarządowej realizacji programu aktywności lokalnej).

W przypadku zadania *aktywnej integracji* należy w projekcie odrębnie oszacować:

- liczbę osób, które będą objęte kontraktami socjalnymi,
- liczbę osób, które będą objęte programami aktywności lokalnej,
- liczbę osób, które będą objęte programem integracji społecznej i zawodowej osób niepełnosprawnych.

Wszystkie instrumenty aktywnej integracji w ramach tych narzędzi są traktowane łącznie jako zadanie *aktywna integracja*, natomiast osobnymi zadaniami w projekcie jak i w budżecie są zasiłki i pomoc w naturze, praca socjalna czy działania środowiskowe.

W przypadku zadania *praca socjalna* należy opisać podjęte działania podjęte w przypadku decyzji IP - zatrudnienie dodatkowych pracowników socjalnych lub doradców ds. osób niepełnosprawnych oraz stan spełnienia wymogów organizacyjnych (zatrudnianie pracowników socjalnych).

W przypadku zadania *szkolenie kadr jednostek pomocy i integracji społecznej* (w tym ewaluacji), należy opisać sposób realizacji zadania, w szczególności czy zadanie to zostanie zlecone.

W przypadku zadania *zarządzanie projektem* należy opisać działania, które zostaną podjęte np. otwarcie rachunku bankowego na potrzeby projektu, zakup sprzętu komputerowego na potrzeby projektu itp.

3.4. Rezultaty i produkty – należy opisać twarde i miękkie rezultaty projektu systemowego w odniesieniu do planowanych działań oraz wskazać sposób, w jaki te rezultaty będą mierzone / badane w trakcie realizacji projektu. Należy wykazać, w jaki sposób zakładane rezultaty wpłyną na realizację założonego celu/celów projektu systemowego. We wskazanych rezultatach należy również uwzględnić, o ile to możliwe, odpowiednie wskaźniki wymienione w rocznego bilansu realizacji projektu systemowego.

Uwaga!

Należy obowiązkowo w rezultatach (wskaźnik twardy) umieścić liczbę klientów pomocy społecznej, którzy zakończyli udział w projektach aktywnej integracji oraz liczbę klientów instytucji pomocy społecznej objętych kontraktami socjalnymi. Pozostałe wskaźniki są wybrane przez beneficjenta.

Rezultaty miękkie

- kształcenie umiejętności w zakresie pełnienia ról społecznych;
- wspieranie samodzielności i aktywności uczestników projektu na rynku pracy;
- zdobywanie i aktualizacja kwalifikacji zawodowych przez uczestników;
- zwiększanie kompetencji ośrodka pomocy społecznej w realizacji zadań na rzecz aktywnej integracji;
- zwiększenie spójności społecznej w gminie.

Metoda badania: ankieta (subiektywna ocena uczestnika) lub wywiad (subiektywna ocena uczestnika)

3.5. Potencjał projektodawcy i zarządzanie projektem – należy wskazać, jak wygląda struktura zarządzania projektem, opisać strukturę zarządzania projektem ze szczególnym uwzględnieniem roli partnerów i podwykonawców (jeżeli występują) oraz osób

zajmujących się obsługą projektu.

Uwaga!

Należy zawsze obowiązkowo opisać strukturę zarządzania projektem. W przypadku gdy elementem projektu jest wzmocnienie potencjału ośrodka pomocy społecznej lub powiatowego centrum pomocy rodzinie należy opisać istniejący potencjał celem możliwości porównania przez IP.

IV. BUDŻET PROJEKTU

Budżet w części IV wniosku o dofinansowanie realizacji projektu przedstawiany jest w formie zadaniowej, tzn. wydatki wskazywane w budżecie dotyczą danego zadania.

Zadania i wartości poszczególnych zadań uzupełniane są na etapie wypełniania Budżetu szczegółowego, następnie automatycznie przenoszone są do Budżetu ogólnego.

4.1. Koszty ogółem – pole wypełniane automatycznie; następuje wyliczenie sumy pola 4.1.1 Koszty bezpośrednie i 4.1.2. Koszty pośrednie.

4.1.1. Koszty bezpośrednie – łączna wartość kosztów bezpośrednich – wyliczana automatycznie na podstawie Szczegółowego budżetu.

4.1.2. Koszty pośrednie – łączna wartość kosztów pośrednich – wyliczana automatycznie na podstawie Szczegółowego budżetu.

4.1.3. Udział *cross-financingu* w Kosztach ogółem – pole wyliczane automatycznie

4.2. Przychód projektu – NIE DOTYCZY.

4.3. Wkład własny – należy wskazać wartość wkładu własnego obliczonego zgodnie z niniejszymi *Zasadami* oraz *Wytycznymi w zakresie kwalifikowalności w ramach PO KL*. W przypadku projektu regionalnego ośrodka polityki społecznej – NIE DOTYCZY;

4.4. Wnioskowane dofinansowanie – pole uzupełniane automatycznie jako Koszty ogółem wykazane w pkt 4.1 pomniejszone o Wkład własny (pkt 4.3). Wnioskowane dofinansowanie nie powinno przekraczać kwoty środków z dotacji określonej algorytmem w Planie działania, zaangażowane do realizacji projektu systemowego w danym roku budżetowym.

4.5. Oświadczam, że ww. kwoty są kwotami zawierającymi/niezawierającymi VAT i podatek ten jest kwalifikowalny/niekwalifikowalny – należy skreślić odpowiednie słowa odpowiednio do kwalifikowania lub nie podatku od towarów i usług VAT w projekcie systemowym.

4.6. Koszt przypadający na jednego uczestnika – pole wyliczane automatycznie.

V. OŚWIADCZENIE

Beneficjent oświadcza, że informacje zawarte we wniosku są zgodne z prawdą, że ośrodek pomocy społecznej (powiatowe centrum pomocy rodzinie, regionalny ośrodek polityki społecznej) nie zalega z uiszczaniem podatków, jak również z opłacaniem składek na ubezpieczenie społeczne i zdrowotne, Fundusz Pracy, PFRON lub innych należności wymaganych odrębnymi przepisami.

Beneficjent oświadcza, iż posiada pełnomocnictwo do reprezentowania beneficjenta w zakresie objętym niniejszym wnioskiem tj. upoważnienie wójta (burmistrza, prezydenta), zarządu powiatu lub zarządu województwa.

Beneficjent oświadcza, że działania przewidziane do realizacji i wydatki przewidziane do poniesienia w ramach projektu nie są i nie będą współfinansowane z innych wspólnotowych instrumentów finansowych, w tym z innych funduszy strukturalnych Unii Europejskiej.

Beneficjent oświadcza ponadto, że ośrodek pomocy społecznej (powiatowe centrum pomocy rodzinie, regionalny ośrodek polityki społecznej) nie podlega wykluczeniu w którym mowa w art. 33 ustawy o zasadach prowadzenia polityki rozwoju z dnia 6 grudnia 2006 r. (Dz. U. z 2006 r. Nr 227, poz. 1658). Jednocześnie beneficjent wyraża zgodę na udostępnienie wniosku innym instytucjom oraz ekspertom dokonującym ewaluacji i oceny.

Należy uzupełnić datę wypełnienia wniosku o dofinansowanie projektu. Podpisać wniosek i opieczętować. Wniosek powinna podpisać osoba wskazana w punkcie 2.6 wniosku

Załącznik 1: HARMONOGRAM REALIZACJI PROJEKTU

Należy każde z zadań zdefiniowanych w pkt 3.3 wniosku rozpisać na poszczególne składowe oraz określić okres ich realizacji na poszczególne miesiące realizacji projektu. W przypadku kiedy zadanie dotyczy osób (uczestników projektu) należy określić ile osób będzie uczestniczyć w poszczególnych kwartałach – łącznie w ramach całego kwartału.

Załącznik 2: SZCZEGÓŁOWY BUDŻET PROJEKTU

Beneficjent powinien wskazać koszty jednostkowe w odniesieniu do każdego zadania wymienionego w części IV wniosku o dofinansowanie realizacji projektu. Uzasadnia się wydatki w zakresie cross-financingu oraz koszty pośrednie. Możliwe jest również wskazanie uzasadnienia dla umieszczenia danego kosztu, w przypadku gdy np. z racjonalnego punktu widzenia nie wydaje się on uzasadniony.

Koszty bezpośrednie – należy w kolumnie „kategoria wydatku” wskazać nazwę poszczególnych zadań i w zależności od tego, którego roku dotyczy wniosek o dofinansowanie projektu - odpowiednią wysokość kosztów w ramach danego zadania w danym roku; przy szacowaniu kosztów realizacji danego zadania można wziąć pod uwagę następujące koszty:

W zadaniu 1: aktywna integracja, należy wpisać koszt wsparcia wynikający z przemnożenia liczby osób objętych kontraktami, programami aktywności lokalnej lub programami integracji społecznej i zawodowej osób niepełnosprawnych przez kalkulowane kwoty wsparcia określone przez beneficjenta zgodnie z Zasadami np. 20 osób objętych kontraktami socjalnymi (20 x 5 000,00 zł = 100 000,00 zł.) oraz 20 objętych programem aktywności lokalnej (20 x 3 000,00 zł. = 60 000,00 zł.). Podajemy łączną kwotę ryczałtową - 160 tys. zł.

W tym zadaniu ujmowane są również koszty ubezpieczenia zdrowotnego – w przypadku opłacania składek przez OPS za osobę wyrejestrowaną z PUP i uczestniczącą w projekcie. Kwota opłacana za ubezpieczenie zdrowotne jest częścią kwoty na osobę w projekcie ale nie stanowi instrumentu aktywnej integracji.

Możliwe jest również wyliczenie budżetu według kosztów rzeczywistych (nieryczałtowych) – na zasadach ogólnych jak dla projektów konkursowych, tj. ze szczegółowym pokazaniem kosztów projektu. W takim przypadku nie obowiązują limity na osobę określone w niniejszych zasadach.

W zadaniu należy również wykazać wydatki objęte regułą cross- finansingu, w przypadku gdy beneficjent zakłada ich poniesienie.

Uwaga!

W przypadku zamiaru finansowania w ramach tego zadania wydatków w zakresie cross-finansingu, w przypadku rozliczania ryczałtowego z kalkulowanej kwoty wsparcia należy wydzielić kwotę środków na wydatki w ramach cross – finansingu i zapisać je w osobnej pozycji. Przykładowo gdy przyjęto 5 000,00 zł na kontrakty dla 20 osób należy zapisać dwie pozycje: pierwsza – kontrakty socjalne: 20 x 4 850,00 zł = 97 000,00 zł oraz druga – zakup komputera: 1 x 3 000,00 zł = 3 000,00zł.

W przypadku rozliczania szczegółowym budżetem (poza ryczałtem) wydatki w ramach cross-finansingu wykazuje się na zasadach ogólnych tj. jako koszty jednostkowe.

Natomiast w przypadku, gdy beneficjent nie jest w stanie przewidzieć wydatków na cross-financing na etapie składania wniosku a w trakcie realizacji projektu wydatki te okażą się niezbędne, możliwe jest dokonanie zmiany w projekcie na zasadach ogólnych.

W zadaniu 2: praca socjalna - należy wpisać, koszty wynagrodzenia pracowników pomocy społecznej bezpośrednio realizujących działania z zakresu aktywnej integracji w ramach realizacji projektu (koszt dodatków/premii/nagród) wynikające z dodatkowych zadań oraz - w przypadku decyzji IP - koszt zatrudnienia dodatkowego pracownika socjalnego lub doradcy ds. osób niepełnosprawnych (wszystkie składniki wynagrodzenia z wyjątkiem składki pracodawcy na PFRON). W kosztach tych można również wpisać koszt wyposażenia stanowiska pracy oraz koszty działania (np. koszt przejazdu) pracownika/pracowników socjalnych i innych (prowadzących działania indywidualne lub programy) realizujących bezpośrednie działania na rzecz klientów (uczestników projektu).

- *W zadaniu 3: zasiłki i pomoc w naturze* - należy wpisać koszty zasiłków i pomocy w naturze, skalkulowanych zgodnie z liczbą osób, które będą uczestniczyć w realizacji projektu oraz dofinansowanie z PFRON;
- *W zadaniu 4: działania o charakterze środowiskowym* – m.in. koszty spotkań, edukacji obywatelskiej, imprez związanych np. z realizacją programów aktywności lokalnej oraz inne wydatki związane z integracją społeczną i budżetu jednostki samorządu terytorialnego, zgodnie z niniejszymi Zasadami;
- *W zadaniu 5: prace społecznie użyteczne* – koszty realizacji prac społecznie użytecznych ze środków Funduszu Pracy i budżetu jednostki samorządu terytorialnego zgodnie z niniejszymi Zasadami;
- *W zadaniu 6⁵¹: szkolenie kadr jednostek pomocy i integracji społecznej* – koszty szkoleń dla grup docelowych, obejmujący m.in. trenerów, materiały szkoleniowe, noclegi, dojazdy, wyżywienie, koszty ewaluacji projektu oraz publikacji i dystrybucji wniosków z ewaluacji;
- *W zadaniu 7⁵²: specjalistyczne doradztwo dla ośrodków pomocy społecznej i powiatowych centrów pomocy rodzinie* – m.in. koszty zatrudnienia pracowników zajmujących się specjalistycznym doradztwem dla gmin i powiatów, koszty podróży, sprzęt biurowy, komputerowy, materiały szkoleniowe dla doradztwa;
- *W zadaniu 8: zarządzanie projektem* - m.in. wynagrodzenie koordynatora (wynagrodzenie lub dodatek/nagroda/premia), wynagrodzenie dla osób zajmujących się problematyką zamówień publicznych, ewaluacją itp., koszty otwarcia i prowadzenia rachunku

⁵¹ Zadania przypisane wyłącznie w projekcie regionalnego ośrodka polityki społecznej;

⁵² Zadania przypisane wyłącznie w projekcie regionalnego ośrodka polityki społecznej;

bankowego, koszty komunikowania się z klientami pomocy społecznej, koszty pomocy prawnej, zakup sprzętu i wyposażenia na potrzeby projektu.

- W zadaniu 9: organizacja kampanii informacyjno-promocyjnych, o ile stanowią one odrębne zadania merytoryczne ramach projektu⁵³ - m.in. koszty związane z opracowywaniem, wydawaniem i rozpowszechnianiem informacji o usługach ośrodka pomocy społecznej lub powiatowego centrum pomocy rodzinie, koszty opracowywania i rozpowszechniania materiałów informacyjnych i szkoleniowych, koszty spotkań informacyjnych, ogłoszeń prasowych, strony internetowej, konferencje, seminaria itp.

W przypadku gdy którakolwiek z kategorii kosztów w ramach budżetu szczegółowego objęta jest regułą cross-finansingu należy odznaczyć odpowiednie pole na formularzu.

Koszty pośrednie – należy wskazać koszty pośrednie, zgodnie z Wytycznymi w zakresie kwalifikowania wydatków PO KL oraz dokumentem Zasady finansowania PO KL;

Uwaga!

Przykładowy sposób obliczania kosztów pośrednich w OPS lub PCPR

Obliczenia kosztów pośrednich może być realizowane według następującej metodologii (dane przykładowe).

Współczynnik do obliczeń

Koszty funkcjonowania ośrodka pomocy społecznej (2008 rok - 965.100 zł./ 12 miesięcy x 7 miesięcy) = 562.975 PLN. Ujmuje się tu koszty funkcjonowania OPS (bez świadczeń i usług).

Koszty projektu (2008) – 209.537 PLN (Powinny być generalnie koszty bezpośrednie ale z uwagi na stałą alokację dla OPS niemożliwe jest wyliczenie w stosunku tylko do kosztów bezpośrednich.

Koszty projektu/koszty funkcjonowania OPS = **współczynnik 37,21%**

I. KOSZTY PERSONELU OBSŁUGOWEGO, KOSZTY ZARZĄDU ORAZ KOSZTY MATERIAŁÓW I USŁUG ZWIĄZANYCH Z BIEŻĄCĄ OBSŁUGĄ OPS

W tej pozycji zgodnie z Wytycznymi kwalifikowaności umieszczamy:

1. koszty zarządu (tj. koszty wynagrodzenia osób uprawnionych do reprezentowania jednostki, których zakresy czynności nie są przypisane wyłącznie do projektu np. kierownik jednostki);
2. koszty personelu obsługowego (tj. koszty wynagrodzenia osób, które nie są przypisane bezpośrednio do projektu, zajmujące się bieżącą obsługą jednostki jako ośrodka pomocy społecznej, dla których realizacja projektu powoduje wzrost nakładów pracy w związku ze wzrostem ilości operacji dokonywanych przez jednostkę np. pracownik kadr, pracownik sekretariatu, pracownik kancelarii);
3. **Z reguły w OPS/PCPR dotyczyć to będzie wyłącznie kierownika jednostki (koszty zarządu) . Jedynie w bardzo dużych projektach powyżej 1 mln. Zł. w Miejskich Ośrodkach Pomocy Rodzinie (MOPS) będą uwzględniane koszty innych osób.**
4. koszty materiałów biurowych i artykułów piśmienniczych (np. długopisów, papieru, teczek, toneru do drukarek, płyt CD, dyskietek) nie związanych bezpośrednio z realizacją zadań w projekcie;
5. usługi pocztowe, telefoniczne, telegraficzne, teleksowe, internetowe, kurierskie;
6. usługi kserograficzne;

Przykład:

- koszty zarządu - wynagrodzenie kierownika - (wynagrodzenie miesięczne kierownika 5.500 PLN * 7 miesięcy * 37,21% = 14.325,85 PLN.

Uwaga: Pamiętajmy jednak że gdy koordynatorem projektu jest kierownik OPS otrzymuje on wynagrodzenie w ramach kosztów bezpośrednich zadania zarządzanie.

- koszty telefonów (7 m-cy * średnio 200 PLN * 37,21%) = 520,94 PLN)
- koszty pocztowe (7 m-cy * średnio 150,00 * 37,21%) = 390,70 PLN)
- materiały biurowe (7 m-cy * średnio 300,00 * 37,21%) = 781,41 PLN)

Razem = **16.018,9 PLN**

⁵³ Zgodnie z *Zasadami finansowania PO KL*.

II KOSZTY OBSŁUGI KSIĘGOWEJ (ile nie są ujęte w kosztach bezpośrednich)

W tej pozycji zgodnie z Wytycznymi kwalifikowaności umieszczamy:

1) koszty obsługi księgowej (tj. koszty wynagrodzenia głównego księgowego lub innych osób księgujących wydatki; w przypadku zlecenia prowadzenia obsługi księgowej biura rachunkowemu – koszty usługi);

Przykład:

koszty księgowości - (wynagrodzenie miesięczne księgowego $4.500 \times 7 \text{ miesięcy} \times 37,21\% = 11.981,62 \text{ zł}$).

III. KOSZTY WYKORZYSTANIA I UTRZYMANIA POMIESZCZEŃ W PROJEKCIE

W tej pozycji zgodnie z Wytycznymi kwalifikowaności umieszczamy:

1. opłaty za najem powierzchni biurowych lub czynsz;
2. opłaty administracyjne za energię elektryczną, ciepłą, gazową, wodę, opłaty przesyłowe, odprowadzenie ścieków itp.;
3. amortyzacja środków trwałych (np. budynku);
4. koszty ubezpieczeń majątkowych;
5. koszty ochrony;
6. sprzątanie pomieszczeń (w tym środki do utrzymania czystości pomieszczeń,
7. dezynsekcję, dezynfekcję, deratyzację pomieszczeń, itp.).

Tu możliwe są dwa podejścia - jeśli wyodrębniono biuro projektu lub jeśli nie ma wyodrębnienia biura (czyli cały OPS jest przestrzenią realizacji projektu). W zależności od tego możemy obliczać koszty.

Wariant I. W przypadku niewyodrębnienia biura stosujemy ten sam współczynnik jak przy kosztach personelu i księgowości (37,21%)

- koszty czynszu ($7 \text{ m-cy} \times 980 \text{ PLN} \times 37,21\% = 2552,60 \text{ PLN}$)
- energia elektryczna ($7 \text{ m-cy} \times 380 \text{ PLN (średnia)} \times 37,21\% = 989,78 \text{ PLN}$)
- woda ($7 \text{ m-cy} \times 110 \text{ PLN (średnia)} \times 37,21\% = 286,51 \text{ PLN}$)
- ogrzewanie ($7 \text{ m-cy} \times 600 \text{ PLN (średnia)} \times 37,21\% = 1562,82 \text{ PLN}$)

Razem: 5.391,71 PLN

Wariant II W przypadku wyodrębnienia biura projektu w OPS wyliczenie kosztów wykorzystania i utrzymania pomieszczeń w projekcie, obliczane jest na podstawie stosunku powierzchni biura projektu (20 m²) w stosunku to powierzchni użytkowej wykorzystywanej przez beneficjenta na prowadzoną działalność (250 m²) = 8%.

- koszty czynszu ($7 \text{ m-cy} \times 980 \text{ PLN} \times 8\% = 548,6 \text{ PLN}$)
- energia elektryczna ($7 \text{ m-cy} \times 380 \text{ PLN (średnia)} \times 8\% = 212,8 \text{ PLN}$)
- woda ($7 \text{ m-cy} \times 110 \text{ PLN (średnia)} \times 8\% = 61,6 \text{ PLN}$)
- ogrzewanie ($7 \text{ m-cy} \times 600 \text{ PLN (średnia)} \times 8\% = 336 \text{ PLN}$)

Razem: 1159 PLN

Beneficjent nie rozlicza kosztów pośrednich ryczałtem w innych projektach i nie planuje zlecać realizacji zadań lub ich części wykonawcom zewnętrznym.

Uwaga.

Beneficjent może obliczyć koszty pośrednie według innych metodologii zgodnych z *Zasadami finansowania PO KL* i akceptowanymi przez IP.

Załącznik 4. Minimalny wzór umowy ramowej



KAPITAŁ LUDZKI
NARODOWA STRATEGIA SPÓJNOŚCI

EUROPEJSKI
FUNDUSZ SPOŁECZNY



UMOWA RAMOWA W RAMACH PROGRAMU OPERACYJNEGO KAPITAŁ LUDZKI⁵⁴

Nr umowy:

Umowa ramowa Projektu systemowego: *[Tytuł projektu]* w ramach Programu Operacyjnego Kapitał Ludzki współfinansowanego ze środków Europejskiego Funduszu Społecznego, zawarta w *[miejsce zawarcia umowy]* w dniu pomiędzy:

..... *[nazwa i adres instytucji]*,
zwaną/ym dalej „Instytucją Wdrażającą (Instytucją Pośredniczącą II stopnia)”⁵⁵,
reprezentowaną przez:

.....

a

[Gminą (powiatem) w imieniu, której/go działa – Ośrodek Pomocy Społecznej / Powiatowe Centrum Pomocy Rodzinie - nazwa i adres, NIP i REGON] - zwany/zwane dalej „Beneficjentem”, reprezentowanym przez:

.....

§ 1.

Dla potrzeb realizacji niniejszej umowy przyjmuje się, że:

- 1) „Beneficjent” - oznacza *ośrodek pomocy społecznej / powiatowe centrum pomocy rodzinie / miejski ośrodek pomocy społecznej (miejski ośrodek pomocy rodzinie)*;
- 2) „Program” - oznacza Program Operacyjny Kapitał Ludzki zatwierdzony decyzją Komisji Europejskiej z dnia 28 września 2007 r. nr K (2007) 4547 zmienioną decyzją z dnia 24 sierpnia 2009 r. nr K(2009) 6607;
- 3) „Priorytet” - oznacza Priorytet VII *Promocja integracji społecznej* w ramach Programu;
- 4) „Działanie” - oznacza Działanie 7.1 *Rozwój i upowszechnienie aktywnej integracji* w ramach Programu;
- 5) „Poddziałanie” - oznacza Poddziałanie*[Numer i nazwa]* w ramach

⁵⁴ Niniejsza umowa ramowa jest zakresem minimalnym, co oznacza, że IP może poszerzyć zapisy umowy ramowej o dodatkowe obowiązki. Jednocześnie zmiany dotychczasowych zapisów umowy ramowej wymagają zgody IZ.

⁵⁵ W przypadku gdy Instytucja Pośrednicząca nie delegowała zadań na Instytucję Wdrażającą (Instytucję Pośredniczącą II stopnia), należy w tekście umowy odpowiednio zamienić „Instytucja Wdrażająca (Instytucja Pośrednicząca II stopnia)” na „Instytucja Pośrednicząca”.

Programu;

- 6) „Projekt systemowy” - oznacza projekt pt. [Tytuł projektu] realizowany w ramach Działania;
- 7) „Partner” - oznacza instytucję lub typ instytucji wymienioną we wniosku, uczestniczącą w realizacji projektu, wnoszącą do niego zasoby ludzkie, organizacyjne, techniczne bądź finansowe, realizującą Projekt wspólnie z beneficjentem i innymi partnerami na warunkach określonych w umowie partnerstwa; udział Partnera w Projekcie musi być uzasadniony⁵⁶;
- 8) „Koszty kwalifikowalne” - należy przez to rozumieć koszty kwalifikowalne zgodnie z Wytycznymi w zakresie kwalifikowania wydatków w ramach Programu Operacyjnego Kapitał Ludzki, które zamieszczone są na stronie internetowej Instytucji Wdrażającej (Instytucji Pośredniczącej II stopnia);
- 9) „Instytucja Pośrednicząca” - oznacza [nazwa Instytucji Pośredniczącej]⁵⁷;
- 10) „Instytucja Zarządzająca” - oznacza Departament Zarządzania Europejskim Funduszem Społecznym w Ministerstwie Rozwoju Regionalnego.
- 11) „Dane osobowe” - oznacza to dane osobowe w rozumieniu ustawy z dnia 29 sierpnia 1997 r. o ochronie danych osobowych (Dz. U. z 2002 r. Nr 101, poz. 926, z późn. zm.), dotyczące uczestników projektu, które muszą być przetwarzane przez Instytucję Wdrażającą (Instytucję Pośredniczącą II Stopnia) oraz beneficjenta w celu wykonania Porozumienia w sprawie dofinansowania Działania⁵⁸) nr_zawartego w dniu w zakresie określonym w załączniku nr 2 do umowy;
- 12) „Przetwarzanie danych osobowych” - oznacza to jakiegokolwiek operacje wykonywane na danych osobowych, takie jak zbieranie, utrwalanie, przechowywanie, opracowywanie, zmienianie, udostępnianie i usuwanie, a zwłaszcza te, które wykonuje się w systemie informatycznym Podsystem Monitorowania Europejskiego Funduszu Społecznego 2007;
- 13) „Pracownik” - oznacza to osobę świadczącą pracę na podstawie stosunku pracy lub stosunku cywilnoprawnego.

Przedmiot umowy

§ 2.

1. Projekt będzie realizowany przez:⁵⁹⁾
2. Realizacja Projektu systemowego następuje zgodnie z zasadami określonymi w niniejszej umowie. Jednocześnie Beneficjent oświadcza, że zapoznał się z treścią wytycznych, o których mowa w § 1 pkt 8, oraz zobowiązuje się podczas realizacji Projektu systemowego

⁵⁶ Należy wykreślić, w przypadku gdy Projekt nie jest realizowany w ramach partnerstwa.

⁵⁷ Należy wykreślić, w przypadku gdy Instytucja Pośrednicząca jest stroną umowy o dofinansowanie projektu.

⁵⁸ Należy przywołać Porozumienie w sprawie realizacji Priorytetu/komponentu regionalnego dla Programu Operacyjnego Kapitał Ludzki jeżeli stroną umowy o dofinansowanie jest Instytucja Pośrednicząca.

⁵⁹⁾ Należy wpisać nazwę Beneficjenta lub w przypadku realizacji przez jednostkę organizacyjną Beneficjenta należy wpisać nazwę jednostki, adres, numer Regon lub/i NIP (w zależności od statusu prawnego jednostki realizującej). Jeżeli Projekt będzie realizowany wyłącznie przez podmiot wskazany jako Beneficjent, ust. 1 należy wykreślić.

stosować zasady w nich zawarte.

3. Instytucja Wdrażająca (Instytucja Pośrednicząca II stopnia) zobowiązuje się powiadomić Beneficjenta o wszelkich zmianach wytycznych, o których mowa w § 1 pkt 8. Powiadomienie następuje w formie elektronicznej na wskazany we wniosku adres poczty elektronicznej;
4. Umowa na realizację Projektu systemowego zawarta jest na okres od 01.01.2008⁶⁰ do 31.12.2013.

§ 3.

1. Realizacja Projektu systemowego następuje w pierwszym roku budżetowym zgodnie z wnioskiem o dofinansowanie realizacji projektu nr ... zwanym dalej "wnioskiem", stanowiącym załącznik nr 1 do niniejszej umowy. W przypadku dokonania zmian w Projekcie systemowym na podstawie § 21 umowy, Beneficjent zobowiązuje się do realizacji Projektu zgodnie z aktualnym wnioskiem.
2. Projekt systemowy będzie realizowany w 2008⁶¹ r. w oparciu o harmonogram załączony do wniosku.
3. Realizacja Projektu systemowego w kolejnych latach budżetowych następuje zgodnie z zatwierdzonymi w kolejnych latach wnioskami o dofinansowanie realizacji projektu. Wnioski, o których mowa w zdaniu pierwszym, będą załączane do niniejszej umowy w formie aneksu.

Finansowanie Projektu systemowego

§ 4.

1. Środki na finansowanie Projektu systemowego przyznawane są corocznie (lub na okres dłuższy niż rok budżetowy) na podstawie zatwierdzonego wniosku o dofinansowanie realizacji projektu.
2. Instytucja Wdrażająca (Instytucja Pośrednicząca II stopnia) przyznaje Beneficjentowi dofinansowanie Projektu systemowego w łącznej kwocie nieprzekraczającej ... PLN na rok Kwota, o której mowa w zdaniu pierwszym, stanowi nie więcej niż ... % całkowitych wydatków kwalifikowalnych projektu systemowego na rok, w tym:
 - 1) płatność ze środków europejskich w kwocie ... PLN (słownie ...);
 - 2) dotacja celowa z budżetu krajowego w kwocie PLN (słownie ...).
3. Beneficjent zobowiązuje się do wniesienia wkładu własnego w kwocie PLN (słownie: ...), co stanowi ... % wydatków kwalifikowalnych Projektu, z następujących źródeł:
 - 1) ... w kwocie ... PLN (słownie ...);
 - 2) ... w kwocie ... PLN (słownie ...).

W przypadku niewniesienia wkładu własnego w ww. kwocie, Instytucja Wdrażająca (Instytucja Pośrednicząca II stopnia) może kwotę przyznanego dofinansowania, o której

⁶⁰ lub 1 stycznia 2009 r. i lat następnych, w zależności od daty przystąpienia do projektu.

⁶¹ Należy wprowadzić właściwy rok w przypadku rozpoczęcia projektu po 2008 r.

mowa w ust. 2 proporcjonalnie obniżyć, z zachowaniem udziału procentowego określonego w ust. 2. Wkład własny ze środków publicznych, który zostanie rozliczony w wysokości przekraczającej 15% wydatków Projektu sfinansowanych ze środków publicznych jest niekwalifikowalny⁶²⁾.

3. Koszty pośrednie rozliczane ryczałem zdefiniowane w *Wytycznych*, o których mowa w § 1 pkt 8, stanowią w r. nie więcej niż ... % udokumentowanych i rozliczonych bezpośrednich wydatków projektu, pomniejszonych o kwotę wydatków sfinansowanych w ramach cross-financingu⁶³⁾.
4. Wydatki w ramach projektu mogą obejmować koszt podatku od towarów i usług, zgodnie ze złożonym przez Beneficjenta lub Partnerów oświadczeniem stanowiącym załącznik nr 4 do umowy.⁶⁴⁾

§ 5.

1. Dofinansowanie, o którym mowa w § 4 jest wypłacane w formie zaliczki w terminach i wysokości określonych w harmonogramie płatności stanowiącym załącznik nr 3 do niniejszej umowy, z zastrzeżeniem ust. 6. W szczególnie uzasadnionych przypadkach dofinansowanie może być wypłacane w formie refundacji kosztów poniesionych przez beneficjenta.
2. Dofinansowanie na realizację Projektu może być przeznaczone na sfinansowanie przedsięwzięć zrealizowanych w ramach Projektu przed podpisaniem niniejszej umowy, o ile wydatki zostaną uznane za kwalifikowalne zgodnie z obowiązującymi przepisami oraz dotyczyć będą okresu realizacji Projektu, o którym mowa w § 2 ust. 4⁶⁵⁾.
3. Beneficjent sporządza harmonogram płatności, o którym mowa w ust. 1, w porozumieniu z Instytucją Wdrażającą (Instytucją Pośredniczącą II stopnia);
4. Pierwsza transza dofinansowania wypłacana jest w wysokości i terminie określonym w harmonogramie płatności, o którym mowa w ust. 1.
5. Przekazanie dofinansowania na kolejny rok uzależnione jest od wcześniejszego wydatkowania przez Beneficjenta co najmniej 70% dofinansowania otrzymanego w roku poprzednim i wykazania poniesionych wydatków w tej wysokości we wniosku o płatność, o którym mowa w § 6 ust. 1 pkt 1.
6. Harmonogram płatności, o którym mowa w ust. 1, może podlegać aktualizacji, szczególnie we wniosku o płatność, o którym mowa w § 6 ust. 1 pkt 1, przed przekazaniem kolejnej transzy. Aktualizacja harmonogramu, o której mowa w zdaniu pierwszym, jest skuteczna, pod warunkiem niewyrażenia sprzeciwu przez Instytucję Wdrażającą (Instytucję Pośredniczącą II stopnia), w terminie, o którym mowa w § 7 ust. 2, i nie wymaga formy aneksu do niniejszej umowy.
7. Transze dofinansowania są przekazywane na następujący rachunek bankowy gminy (powiatu) jako rachunek transferowy: właściciel rachunku⁶⁶⁾. Jako rachunek bankowy wyodrębniony do obsługi projektu Beneficjent wskazuje następujący rachunek: właściciel

⁶²⁾ Należy wykreślić, w przypadku gdy Beneficjent nie jest zobowiązany do wniesienia wkładu własnego.

⁶³⁾ Należy usunąć w przypadku gdy beneficjent rozlicza koszty pośrednie na podstawie rzeczywiście poniesionych wydatków

⁶⁴⁾ Należy wykreślić, jeżeli Beneficjent/partner nie będzie kwalifikował kosztu podatku od towarów i usług.

⁶⁵⁾ Należy wykreślić, w przypadku, gdy Instytucja Pośrednicząca / Instytucja Wdrażająca (Instytucja Pośrednicząca II stopnia) w dokumentacji konkursowej ograniczy możliwość kwalifikowania wydatków wstecz, ustęp należy wykreślić.

⁶⁶⁾ Należy podać nazwę właściciela rachunku, nazwę i adres banku oraz numer rachunku bankowego.

rachunku:.....⁶⁷⁾.

8. Wszystkie płatności dokonywane w związku z realizacją niniejszej umowy, pomiędzy Beneficjentem a Partnerem bądź pomiędzy Partnerami, powinny być dokonywane za pośrednictwem rachunku bankowego, o którym mowa w ust. 7, pod rygorem nieuznania poniesionych wydatków za kwalifikowalne⁶⁸⁾.
9. Beneficjent zobowiązuje się niezwłocznie poinformować Instytucję Wdrażającą (Instytucję Pośredniczącą II stopnia) o zmianie numerów rachunków bankowych, o których mowa w ust. 7.
10. Odsetki bankowe od przekazanych beneficjentowi transz dofinansowania stanowią jego dochód i nie są wykazywane we wniosku o płatność.
11. Beneficjent zobowiązuje się do prowadzenia wyodrębnionej ewidencji wydatków Projektu w sposób przejrzysty zgodnie z zasadami określonymi w Programie, tak aby możliwa była identyfikacja poszczególnych operacji związanych z Projektem.
12. Obowiązek, o którym mowa w ust. 11 dotyczy wszystkich Partnerów, w zakresie tej części Projektu, za której realizację odpowiadają⁶⁹⁾.
13. Beneficjent zobowiązuje się poinformować Instytucję Wdrażającą (Instytucję Pośredniczącą II stopnia) do dnia 15 października danego roku o kwocie przekazanego mu dofinansowania w formie dotacji celowej, o której mowa w § 4 ust. 2 pkt 2 która nie zostanie wydatkowana do końca tego roku⁷⁰⁾. Powyższa kwota podlega zwrotowi na rachunek wskazany przez Instytucję Wdrażającą (Instytucję Pośredniczącą II stopnia) w terminie do dnia 30 listopada tego roku.
14. Kwota dotacji celowej, o której mowa w ust. 13, w części niewydatkowanej przed upływem dni od terminu określonego w rozporządzeniu wydanym na podstawie art. 181 ust. 2 ustawy z dnia 27 sierpnia 2009 r. o finansach publicznych podlega zwrotowi na rachunek wskazany przez Instytucję Wdrażającą (Instytucję Pośredniczącą II stopnia).
15. Kwota dotacji celowej niewydatkowana i niezgłoszona zgodnie z ust. 13 podlega zwrotowi w terminie do dnia 31 grudnia danego roku na rachunek wskazany przez Instytucję Wdrażającą (Instytucję Pośredniczącą II stopnia).
16. Kwota dofinansowania w formie płatności, o której mowa w § 4 ust. 2 pkt. 1, niewydatkowana z końcem roku budżetowego, pozostaje na rachunku bankowym, o którym mowa w ust. 7, do dyspozycji Beneficjenta w następnym roku budżetowym.

§ 6.

1. Strony ustalają następujące warunki przekazania transzy dofinansowania, z zastrzeżeniem ust. 2:
 - 1) złożenie przez Beneficjenta w wersji elektronicznej i papierowej wniosku o płatność sporządzonego przy użyciu aktualnej wersji aplikacji Generator Wniosków Płatniczych udostępnionej Beneficjentowi przez Instytucję Wdrażającą (Instytucję Pośredniczącą II stopnia),

⁶⁷⁾ Należy podać nazwę właściciela rachunku, nazwę i adres banku oraz numer rachunku bankowego.

⁶⁸⁾ Należy wykreślić, w przypadku gdy Projekt nie jest realizowany w ramach partnerstwa.

⁶⁹⁾ Należy wykreślić, w przypadku gdy Projekt nie jest realizowany w ramach partnerstwa.

⁷⁰⁾ Zapisy ust. 10-12 dotyczą gdy okres realizacji części projektu objęty wnioskiem o dofinansowanie przekracza 31 grudnia danego roku;

- 2) zatwierdzenie przez Instytucję Wdrażającą (Instytucję Pośredniczącą II stopnia) wniosku o płatność zgodnie z § 7 ust. 5 w wysokości co najmniej 70% kwoty otrzymanej w ramach transz dofinansowania,
 - 3) w przypadku środków, o których mowa w § 4 ust. 2 pkt. 1, realizacja zlecenia płatności przez Bank Gospodarstwa Krajowego,
 - 4) w przypadku środków, o których mowa w § 4 ust. 2 pkt. 2, dostępność środków na finansowanie Działania na rachunku bankowym Instytucji Wdrażającej (Instytucji Pośredniczącej II stopnia).
2. Beneficjent zobowiązuje się do przedkładania wraz z wnioskiem o płatność, o którym mowa w ust. 1 pkt 1:
- 1) wydruku z ewidencji księgowej beneficjenta, zgodnie z wymaganiami określonymi w załączniku nr 5 do umowy/ załącznika nr 1 do wniosku o płatność⁷¹⁾;
 - 2) poświadczonych za zgodność z oryginałem kserokopii wyciągów z rachunku bankowego, o którym mowa w § 5 ust. 7, lub historii z tego rachunku bankowego⁷²⁾ oraz wyciągi bankowe z innych rachunków bankowych potwierdzające poniesienie wydatków ujętych we wniosku o płatność⁷³⁾ a w przypadku płatności gotówkowych poświadczone za zgodność z oryginałem kserokopie raportów kasowych (bez załączników) lub podpisanych przez Beneficjenta zestawień płatności gotówkowych objętych wnioskiem o płatność;
 - 3) informacji o wszystkich uczestnikach Projektu, zgodnie z § 11 pkt 2 niniejszej umowy⁷⁴⁾.
3. Kolejne transze dofinansowania są przekazywane na rachunek bankowy, o którym mowa w § 5 ust. 7:
- 1) w zakresie środków, o których mowa w § 4 ust. 2 pkt 1, w terminie płatności, o którym mowa w § 2 pkt 5 rozporządzenia Ministra Finansów z dnia 17 grudnia 2009 r. w sprawie płatności w ramach programów finansowanych z udziałem środków europejskich oraz przekazywania informacji dotyczących tych płatności, z zastrzeżeniem ust. 1 pkt 3, przy czym Instytucja Wdrażająca (Instytucja Pośrednicząca II stopnia) zobowiązuje się do przekazania Bankowi Gospodarstwa Krajowego zlecenia płatności w terminie do⁷⁵⁾ dni roboczych od dnia zatwierdzenia przez nią wniosku o płatność;
 - 2) w zakresie środków, o których mowa w § 4 ust. 2 pkt 2, w terminie, o którym mowa w ust. 1, z zastrzeżeniem ust. 1 pkt 4.

§ 7.

1. Beneficjent składa wniosek o płatność zgodnie z harmonogramem płatności, o którym

⁷¹⁾ Niepotrzebne skreślić.

⁷²⁾ Dotyczy projektów, w których środki dofinansowania przekazywane są w formie zaliczki. Jednocześnie zamiast wyciągów bankowych beneficjent może – za zgodą Instytucji Pośredniczącej / Instytucji Wdrażającej (Instytucji Pośredniczącej II stopnia) – załączać zbiorcze zestawienia wydane przez bank stanowiące historię rachunku bankowego (kserokopie poświadczone za zgodność z oryginałem).

⁷³⁾ O ile wymaga tego Instytucja Wdrażająca (Instytucja Pośrednicząca II stopnia)

⁷⁴⁾ Należy wykreślić, w przypadku projektu badawczego lub informacyjno-promocyjnego.

⁷⁵⁾ Należy podać liczbę dni, przy czym okres przekazania zlecenia płatności nie może przekroczyć 5 dni roboczych.

mowa w § 5 ust. 1, w terminie ...⁷⁶⁾ dni roboczych od zakończenia okresu rozliczeniowego, z zastrzeżeniem, że końcowy wniosek o płatność składany jest w terminie do 30 dni kalendarzowych od dnia zakończenia okresu realizacji Projektu.

2. Instytucja Wdrażająca (Instytucja Pośrednicząca II stopnia) dokonuje weryfikacji formalno-rachunkowej i merytorycznej wniosku o płatność, w terminie do 20 dni roboczych od daty jego otrzymania, przy czym termin ten dotyczy każdej złożonej przez beneficjenta wersji wniosku o płatność, o którym mowa w § 6 ust. 1 pkt 1. W przypadku gdy:

- 1) w ramach projektu jest dokonywana kontrola i złożony został końcowy wniosek o płatność;
- 2) Instytucja Wdrażająca (Instytucja Pośrednicząca II stopnia) zleciła kontrolę doraźną w związku ze złożonym wnioskiem o płatność,

termin weryfikacji ulega wstrzymaniu do dnia przekazania do Instytucji Wdrażającej (Instytucji Pośredniczącej II stopnia) informacji o wykonaniu / zaniechaniu wykonania zaleceń pokontrolnych.

3. W przypadku stwierdzenia błędów w złożonym wniosku o płatność, Instytucja Wdrażająca (Instytucja Pośrednicząca II stopnia) może dokonać uzupełnienia lub poprawienia wniosku, o czym informuje Beneficjenta lub wzywa Beneficjenta do poprawienia lub uzupełnienia wniosku lub złożenia dodatkowych wyjaśnień w wyznaczonym terminie, w szczególności Instytucja Wdrażająca (Instytucja Pośrednicząca II stopnia) może wezwać beneficjenta do złożenia kopii poświadczonych za zgodność z oryginałem dokumentów księgowych dotyczących Projektu.

4. Beneficjent zobowiązuje się do usunięcia błędów lub złożenia pisemnych wyjaśnień w wyznaczonym przez Instytucję Wdrażającą (Instytucję Pośredniczącą II stopnia) terminie, pod rygorem wstrzymania przekazania kolejnej transzy dofinansowania.

5. Instytucja Wdrażająca (Instytucja Pośrednicząca II stopnia), po pozytywnym zweryfikowaniu wniosku o płatność, przekazuje Beneficjentowi w terminie, o którym mowa w ust. 2, informację o zatwierdzeniu całości lub części wniosku o płatność, zawierającą:

- 1) kwotę wydatków, które zostały uznane za niekwalifikowalne wraz z uzasadnieniem;
- 2) zatwierdzoną kwotę rozliczenia kwoty dofinansowania w podziale na środki, o których mowa w § 4 ust. 2 oraz wkładu własnego⁷⁷⁾ wynikającą z pomniejszenia kwoty wydatków rozliczanych we wniosku o płatność o wydatki niekwalifikowalne, o których mowa w pkt 1.

6. W przypadku niezłożenia wniosku o płatność na kwotę stanowiącą co najmniej 70% łącznej kwoty przekazanych wcześniej transz dofinansowania lub w terminie wynikającym z harmonogramu płatności, od środków pozostałych do rozliczenia, przekazanych w ramach zaliczki, nalicza się odsetki jak dla zaległości podatkowych, liczone od dnia przekazania środków do dnia złożenia wniosku o płatność. Powyższy przepis dotyczy wniosków o płatność, które zgodnie z harmonogramem płatności, o którym mowa w § 5 ust. 1, składane są w celu przekazania kolejnej transzy dofinansowania oraz końcowego wniosku o płatność.

⁷⁶⁾ Należy podać liczbę dni, przy czym okres nie powinien być dłuższy niż 10 dni roboczych (w przypadku projektów partnerskich, Instytucja Wdrażająca (Instytucja Pośrednicząca II stopnia) może wydłużyć odpowiednio termin złożenia wniosku).

⁷⁷⁾ Należy wykreślić, w przypadku gdy Beneficjent nie jest zobowiązany do wniesienia wkładu własnego.

7. Beneficjent zobowiązuje się ująć każdy wydatek kwalifikowalny we wniosku o płatność przekazywanym do Instytucji Wdrażającej (Instytucji Pośredniczącej II stopnia) w terminie do 3 miesięcy od dnia jego poniesienia.
8. Beneficjent zobowiązany jest do rozliczenia 100% otrzymanego dofinansowania w końcowym wniosku o płatność.
9. Beneficjent jest zobowiązany do złożenia bilansu realizacji projektu według wzoru załączonego do umowy w terminie 10 dni roboczych od otrzymania informacji o wynikach weryfikacji wniosku o płatność, o której mowa w ust. 5, za ostatni okres rozliczeniowy w danym roku budżetowym.

§ 8.

1. Instytucja Wdrażająca (Instytucja Pośrednicząca II stopnia) może zawiesić uruchamianie transz dofinansowania w przypadku stwierdzenia:
 - 1) nieprawidłowej realizacji Projektu, w szczególności w przypadku opóźnienia w realizacji Projektu wynikającej z winy Beneficjenta, w tym opóźnień w składaniu wniosków o płatność w stosunku do terminów przewidzianych umową,
 - 2) utrudniania kontroli realizacji Projektu,
 - 3) dokumentowania realizacji Projektu niezgodnie z postanowieniami niniejszej umowy, oraz
 - 4) na wniosek instytucji kontrolnych.
2. Zawieszenie płatności, o którym mowa w ust. 1, następuje wraz z pisemnym poinformowaniem Beneficjenta o przyczynach zawieszenia.
3. Uruchomienie płatności następuje po usunięciu nieprawidłowości, w terminie określonym w § 6 ust. 3.

§ 9.

1. Jeżeli na podstawie wniosków o płatność lub czynności kontrolnych uprawnionych organów zostanie stwierdzone, że dofinansowanie jest przez Beneficjenta:
 - 1) wykorzystane niezgodnie z przeznaczeniem,
 - 2) wykorzystane z naruszeniem procedur, o których mowa w art. 184 ustawy z dnia 27 sierpnia 2009 r. o finansach publicznych (Dz. U. Nr 150 poz. 1240),
 - 3) pobrane nienależnie lub w nadmiernej wysokości,Beneficjent zobowiązuje się do zwrotu całości lub części dofinansowania wraz z odsetkami w wysokości określonej jak dla zaległości podatkowych.
2. Odsetki, o których mowa w ust. 1, naliczane są zgodnie z art. 207 ust. 1 ustawy z dnia 27 czerwca 2005 r. o finansach publicznych.
3. Beneficjent dokonuje zwrotu, o którym mowa w ust. 1, wraz z odsetkami, na pisemne wezwanie Instytucji Wdrażającej (Instytucji Pośredniczącej II stopnia), w terminie 14 dni kalendarzowych od dnia doręczenia wezwania do zapłaty na rachunki bankowe wskazane przez Instytucję Wdrażającą (Instytucję Pośredniczącą II stopnia) w tym wezwaniu.
4. Beneficjent dokonuje również zwrotu kwot korekt finansowych, oraz innych kwot zgodnie

z § 13 ust. 4 oraz § 24 ust. 3.

5. Beneficjent dokonuje opisu przelewu zwracanych środków, o których mowa w ust. 1 i 4, zgodnie z zaleceniami Instytucji Wdrażającej (Instytucji Pośredniczącej II stopnia).

§ 10.

1. Beneficjent ma obowiązek zachowania zasady trwałości projektu, o której mowa w art. 57 rozporządzenia Rady (WE) nr 1083/2006 z dnia 11 lipca 2006 r. ustanawiającego przepisy ogólne dotyczące Europejskiego Funduszu Rozwoju regionalnego, Europejskiego Funduszu Społecznego oraz Funduszu Spójności i uchylające rozporządzenie (WE) nr 1260/1999.
2. Beneficjent ma obowiązek zachowania trwałości rezultatów zgodnie z wnioskiem.

Monitorowanie projektu systemowego

§ 11.

Beneficjent zobowiązuje się do:

- 1) niezwłocznego informowania w formie pisemnej Instytucji Wdrażającej (Instytucji Pośredniczącej II stopnia) o problemach w realizacji Projektu systemowego, w szczególności o zamiarze zaprzestania jego realizacji;
- 2) przekazania, w formie elektronicznej, wraz z wnioskiem o płatność, informacji o wszystkich uczestnikach Projektu systemowego, zgodnie z zakresem informacji określonym w załączniku nr 2 do umowy;
- 3) zapewnienia, aby wykonawca szkolenia otwartego realizowanego w ramach Projektu zarejestrował instytucję szkoleniową w internetowej bazie ofert szkoleniowych dostępnej na stronie internetowej: www.inwestycjawkadry.pl i aktualizował w tej bazie informację o każdym szkoleniu otwartym organizowanym w ramach Projektu nie rzadziej niż raz w miesiącu.

§ 12.

1. W przypadku zlecenia zadań merytorycznych lub ich części w ramach Projektu wykonawcy Beneficjent zobowiązuje się do zastrzeżenia w umowie z wykonawcą prawa wglądu do dokumentów wykonawcy związanych z realizowanym Projektem, w tym dokumentów finansowych.
2. Beneficjent zobowiązuje się do przechowywania dokumentacji związanej z realizacją Projektu systemowego do dnia 31 grudnia 2020 r. w sposób zapewniający dostępność, poufność i bezpieczeństwo oraz do informowania Instytucji Wdrażającej (Instytucji Pośredniczącej II stopnia) o miejscu archiwizacji dokumentów związanych z realizowanym Projektem systemowym.
3. W przypadku zmiany adresu archiwizacji dokumentów oraz w przypadku zawieszenia lub zaprzestania przez Beneficjenta działalności przed terminem, o którym mowa w ust. 1, Beneficjent zobowiązuje się poinformować Instytucję Wdrażającą (Instytucję Pośredniczącą II stopnia) o miejscu archiwizacji dokumentów związanych

z realizowanym Projektem systemowym. Informacja ta jest wymagana w przypadku zmiany adresu archiwizacji dokumentów w terminie, o którym mowa w ust. 2.

4. W przypadku konieczności zmiany, w tym przedłużenia terminu, o którym mowa w ust. 2, Instytucja Wdrażająca (Instytucja Pośrednicząca II stopnia) powiadomi o tym pisemnie Beneficjenta przed upływem terminu określonego w ust. 2.
5. Dokumenty dotyczące pomocy publicznej udzielanej przedsiębiorcom Instytucja Wdrażająca (Instytucja Pośrednicząca II stopnia) zobowiązuje się przechowywać przez 10 lat, licząc od dnia jej przyznania, w sposób zapewniający ich poufność i bezpieczeństwo.

Kontrola Projektu systemowego

§ 13.

1. Beneficjent zobowiązuje się poddać kontroli dokonywanej przez Instytucję Wdrażającą (Instytucję Pośredniczącą II stopnia) oraz inne uprawnione podmioty w zakresie prawidłowości realizacji Projektu systemowego.
2. Kontrola może zostać przeprowadzona zarówno w siedzibie Beneficjenta, w siedzibie podmiotu, o którym mowa w § 2 ust. 1⁷⁸⁾, w siedzibie Partnerów⁷⁹⁾, jak i w miejscu realizacji Projektu.
3. Beneficjent zapewnia podmiotom, o których mowa w ust. 1, prawo wglądu we wszystkie dokumenty związane z realizacją Projektu systemowego, w tym: dokumenty elektroniczne oraz dokumenty związane z częściami projektu realizowanymi bezpośrednio przez Partnerów⁸⁰⁾ i wykonawców Projektu, przez cały okres ich przechowywania określony w § 12 ust. 2.
4. Ustalenia podmiotów, o których mowa w ust. 1 mogą prowadzić do korekty wydatków kwalifikowalnych rozliczonych w ramach Projektu.

§ 14.

1. Beneficjent zobowiązuje się do przedstawiania na pisemne wezwanie Instytucji Wdrażającej (Instytucji Pośredniczącej II stopnia) wszelkich informacji i wyjaśnień związanych z realizacją Projektu systemowego, w terminie określonym w wezwaniu.
2. Przepisy ust. 1 stosuje się w okresie realizacji Projektu systemowego, o którym mowa w § 2 ust. 4 oraz w okresie wskazanym w § 12 ust. 2.

§ 15.⁸¹⁾

1. Instytucja Wdrażająca (Instytucja Pośrednicząca II stopnia) w przypadku stwierdzenia naruszenia przez Beneficjenta przepisów ustawy z dnia 29 stycznia 2004 r. – Prawo

⁷⁸⁾ Należy wykreślić w przypadku gdy Projekt będzie realizowany wyłącznie przez podmiot wskazany jako Beneficjent

⁷⁹⁾ Należy wykreślić w przypadku gdy Projekt nie jest realizowany w ramach partnerstwa.

⁸⁰⁾ Należy wykreślić w przypadku gdy Projekt nie jest realizowany w ramach partnerstwa.

⁸¹⁾ Dotyczy Beneficjenta / Partnerów, którzy są zobowiązani do stosowania przepisów ustawy z dnia 29 stycznia 2004r. – Prawo zamówień publicznych.

zamówień publicznych (Dz. U. z 2007 r. Nr 223, poz. 1655) może dokonywać korekt finansowych. Przepisy § 9 ust. 3 i 4 stosuje się odpowiednio.

2. Korekty finansowe, o których mowa w ust. 1 ustala się zgodnie z dokumentem pt. „Wymierzanie korekt finansowych za naruszenia prawa zamówień publicznych związane z realizacją projektów współfinansowanych ze środków funduszy UE” zamieszczonym na stronie internetowej Instytucji Wdrażającej (Instytucji Pośredniczącej II stopnia): [adres strony internetowej].

Realizacja projektu w partnerstwie oraz zlecenie zadania publicznego

§ 16.

1. W przypadku realizowania Projektu systemowego przez Beneficjenta działającego w formie partnerstwa, umowa partnerstwa określa odpowiedzialność Beneficjenta oraz partnerów wobec osób trzecich za działania wynikające z niniejszej umowy.
2. Realizacja Projektu systemowego w partnerstwie oznacza iż wszyscy partnerzy są obowiązani do prowadzenia wyodrębnionego rachunku bankowego oraz wyodrębnionej ewidencji wydatków Projektu systemowego w sposób przejrzysty, tak aby była możliwa identyfikacja poszczególnych operacji księgowych w tej części projektu, za której realizację odpowiadają .
3. Wszystkie płatności dokonywane w związku z realizacją niniejszej umowy, pomiędzy Beneficjentem a Partnerem bądź pomiędzy Partnerami powinny być dokonywane za pośrednictwem rachunków bankowych, o których mowa w ust. 2, oraz rachunku Beneficjenta pod rygorem nieuznania poniesionych wydatków za kwalifikowalne.

§ 17.

1. W przypadku realizowania Projektu systemowego przez Beneficjenta poprzez zlecenie zadania w trybie przepisów o działalności pożytku publicznego i o wolontariacie lub przepisów o pomocy społecznej), umowa o realizację zadania lub porozumienie określa odpowiedzialność Beneficjenta oraz partnerów wobec osób trzecich za działania wynikające z niniejszej umowy.
2. W przypadku zlecenia części zadań w ramach Projektu systemowego innym podmiotom spoza sektora finansów publicznych, Beneficjent zobowiązuje się do zastrzeżenia w umowie o realizacji zadania lub porozumieniu, prawa wglądu do dokumentów, w tym dokumentów finansowych partnera związanych z realizowanym Projektem.
3. Umowa lub porozumienie musi przewidywać możliwość kontroli wszystkich dokumentów Partnera związanych z realizacją Projektu systemowego również przez Instytucję Wdrażającą (Instytucję Pośredniczącą II stopnia) oraz inne uprawnione podmioty w zakresie prawidłowej realizacji Projektu systemowego.

Ochrona danych osobowych

§ 18

1. Na podstawie Porozumienia w sprawie powierzenia przetwarzania danych osobowych w ramach realizacji Programu Operacyjnego Kapitał Ludzki, zawartego pomiędzy

Instytucją Zarządzającą i Instytucją Wdrażającą (Instytucją Pośredniczącą II Stopnia) z dnia , nr oraz w związku z art. 31 ustawy z dnia 29 sierpnia 1997 r. o ochronie danych osobowych Instytucja Wdrażająca (Instytucja Pośrednicząca II Stopnia) powierza Beneficjentowi przetwarzanie danych osobowych, w imieniu i na rzecz Instytucji Zarządzającej, na warunkach opisanych w niniejszym paragrafie.

2. Przetwarzanie danych osobowych jest dopuszczalne jeżeli osoba, której dane dotyczą, wyrazi zgodę na ich przetwarzanie. Niewyrażenie zgody na przetwarzanie danych osobowych jest równoznaczne z brakiem możliwości udzielenia wsparcia w ramach Programu. Wzór oświadczenia o wyrażeniu zgody na przetwarzanie danych osobowych stanowi załącznik nr 6 do umowy. Oświadczenia przechowuje Beneficjent w swojej siedzibie.
3. Dane osobowe mogą być przetwarzane przez Beneficjenta wyłącznie w celu udzielenia wsparcia, realizacji Projektu, ewaluacji, monitoringu, kontroli i sprawozdawczości w ramach Programu w zakresie określonym w załączniku nr 2 do umowy.
4. Przy przetwarzaniu danych osobowych Beneficjent przestrzega zasad wskazanych w niniejszym paragrafie, w ustawie z dnia 29 sierpnia 1997 r. o ochronie danych osobowych oraz w rozporządzeniu Ministra Spraw Wewnętrznych i Administracji z dnia 29 kwietnia 2004 r. w sprawie dokumentacji przetwarzania danych osobowych oraz warunków technicznych i organizacyjnych, jakim powinny odpowiadać urządzenia i systemy informatyczne służące do przetwarzania danych osobowych (Dz. U. Nr 100, poz. 1024).
5. Beneficjent nie decyduje o celach i środkach przetwarzania powierzonych danych osobowych.
6. Beneficjent, w przypadku przetwarzania powierzonych danych osobowych w systemie informatycznym, zobowiązuje się do przetwarzania ich wyłącznie w systemie informatycznym Podsystem Monitorowania Europejskiego Funduszu Społecznego 2007, który Instytucja Wdrażająca (Instytucja Pośrednicząca II Stopnia) przekazuje Beneficjentowi.
7. W stosunkach pomiędzy Instytucją Wdrażającą (Instytucją Pośredniczącą II Stopnia), w tym w celu ustalenia zakresu ewentualnych roszczeń regresowych, wszelką odpowiedzialność, tak wobec osób trzecich, jak i wobec Instytucji Wdrażającej (Instytucji Pośredniczącej II Stopnia), za szkody wynikające z wykorzystania przez Beneficjenta systemu informatycznego innego niż Podsystem Monitorowania Europejskiego Funduszu Społecznego 2007, a które nie powstałyby w przypadku wykorzystania systemu informatycznego Podsystem Monitorowania Europejskiego Funduszu Społecznego 2007, ponosi w całości Beneficjent.
8. Instytucja Wdrażająca (Instytucja Pośrednicząca II Stopnia) w imieniu Instytucji Zarządzającej umocowuje Beneficjenta do powierzenia przetwarzania danych osobowych podmiotom wykonującym zadania związane z udzieleniem wsparcia i realizacją Projektu, w tym w szczególności realizującym badania ewaluacyjne, jak również podmiotom realizującym zadania związane z kontrolą, monitoringiem i sprawozdawczością prowadzone w ramach Programu, jedynie wyjątkowo, pod warunkiem uzyskania pisemnej zgody Instytucji Wdrażającej (Instytucji Pośredniczącej II Stopnia) i pod warunkiem, że Beneficjent zawrze z podmiotem, któremu powierzono przetwarzanie danych osobowych umowę powierzenia przetwarzania danych osobowych w kształcie zasadniczo zgodnym z postanowieniami niniejszego paragrafu.

9. Beneficjent przed rozpoczęciem przetwarzania danych osobowych podejmie środki zabezpieczające zbiór danych, o których mowa w art. 36-39 ustawy z dnia 29 sierpnia 1997 r. o ochronie danych osobowych oraz w rozporządzeniu, o którym mowa w ust. 4.
10. Do przetwarzania danych osobowych mogą być dopuszczeni jedynie pracownicy Beneficjenta oraz pracownicy podmiotów, o których mowa w ust. 8, posiadający imienne upoważnienie do przetwarzania danych osobowych.
11. Imienne upoważnienia, o których mowa w ust. 10 są ważne do dnia odwołania, nie później jednak niż do dnia 31 grudnia 2015 r. Upoważnienie wygasa z chwilą ustania zatrudnienia upoważnionego pracownika.
12. Instytucja Wdrażająca (Instytucja Pośrednicząca II Stopnia) w imieniu Instytucji Zarządzającej umocowuje Beneficjenta do wydawania i odwoływania jego pracownikom imiennych upoważnień do przetwarzania danych osobowych. Upoważnienia przechowuje Beneficjent w swojej siedzibie; wzór upoważnienia do przetwarzania danych osobowych oraz wzór odwołania upoważnienia do przetwarzania danych osobowych zostały określone odpowiednio w załączniku nr 7 i 8 do umowy.
13. Instytucja Wdrażająca (Instytucja Pośrednicząca II Stopnia) w imieniu Instytucji Zarządzającej umocowuje Beneficjenta do dalszego umocowywania podmiotów, o których mowa w ust. 8, do wydawania oraz odwoływania ich pracownikom upoważnień do przetwarzania danych osobowych. W takim wypadku stosuje się odpowiednie postanowienia dotyczące Beneficjentów w tym zakresie.
14. Beneficjent prowadzi ewidencję pracowników upoważnionych do przetwarzania danych osobowych w związku z wykonywaniem umowy.
15. Beneficjent jest zobowiązany do podjęcia wszelkich kroków służących zachowaniu przez pracowników mających dostęp do powierzonych danych osobowych, danych osobowych w poufności.
16. Beneficjent niezwłocznie informuje Instytucję Wdrażającą (Instytucję Pośredniczącą II Stopnia) o:
 - 1) wszelkich przypadkach naruszenia tajemnicy danych osobowych lub o ich niewłaściwym użyciu;
 - 2) wszelkich czynnościach z własnym udziałem w sprawach dotyczących ochrony danych osobowych prowadzonych w szczególności przed Generalnym Inspektorem Ochrony Danych Osobowych, urzędami państwowymi, policją lub przed sądem.
17. Beneficjent zobowiązuje się do udzielenia Instytucji Wdrażającej (Instytucji Pośredniczącej II Stopnia) lub Instytucji Zarządzającej, na każde ich żądanie, informacji na temat przetwarzania danych osobowych, o którym mowa w niniejszym paragrafie, a w szczególności niezwłocznego przekazywania informacji o każdym przypadku naruszenia przez niego i jego pracowników obowiązków dotyczących ochrony danych osobowych.
18. Beneficjent umożliwi Instytucji Wdrażającej (Instytucji Pośredniczącej II Stopnia), Instytucji Zarządzającej lub podmiotom przez nie upoważnionym, w miejscach, w których są przetwarzane powierzone dane osobowe, dokonanie kontroli, zgodności z ustawą z dnia 29 sierpnia 1997 r. o ochronie danych osobowych i rozporządzeniem, o którym mowa w ust. 4, oraz z niniejszą umową przetwarzania powierzonych danych osobowych; zawiadomienie o zamiarze przeprowadzenia kontroli powinno być przekazane podmiotowi kontrolowanemu co najmniej 5 dni kalendarzowych przed rozpoczęciem kontroli.

19. W przypadku powzięcia przez Instytucję Wdrażającą (Instytucję Pośredniczącą II Stopnia) lub Instytucję Zarządzającą wiadomości o rażącym naruszeniu przez Beneficjenta zobowiązań wynikających z ustawy z dnia 29 sierpnia 1997 r. o ochronie danych osobowych, z rozporządzenia, o którym mowa w ust. 4, lub z niniejszej umowy, Beneficjent umożliwi Instytucji Wdrażającej (Instytucji Pośredniczącej II Stopnia), Instytucji Zarządzającej lub podmiotom przez nie upoważnionym dokonanie niezapowiedzianej kontroli, w celu, o którym mowa w ust. 18.
20. Kontrolerzy Instytucji Wdrażającej (Instytucji Pośredniczącej II Stopnia), Instytucji Zarządzającej, lub podmiotów przez nie upoważnionych, mają w szczególności prawo:
- 1) wstępu, w godzinach pracy Beneficjenta, za okazaniem imiennego upoważnienia, do pomieszczenia, w którym jest zlokalizowany zbiór powierzonych do przetwarzania danych osobowych, oraz pomieszczenia, w którym są przetwarzane powierzone dane osobowe poza zbiorem danych osobowych, i przeprowadzenia niezbędnych badań lub innych czynności kontrolnych w celu oceny zgodności przetwarzania danych osobowych z ustawą, rozporządzeniem oraz niniejszym Porozumieniem;
 - 2) żądać złożenia pisemnych lub ustnych wyjaśnień oraz wzywać i przesłuchiwać pracowników w zakresie niezbędnym do ustalenia stanu faktycznego;
 - 3) wglądu do wszelkich dokumentów i wszelkich danych mających bezpośredni związek z przedmiotem kontroli oraz sporządzania ich kopii;
 - 4) przeprowadzania oględzin urządzeń, nośników oraz systemu informatycznego służącego do przetwarzania danych osobowych.
21. Beneficjent jest zobowiązany do zastosowania się do zaleceń dotyczących poprawy jakości zabezpieczenia danych osobowych oraz sposobu ich przetwarzania sporządzonych w wyniku przeprowadzonych przez Instytucję Wdrażającą (Instytucję Pośredniczącą II Stopnia), Instytucję Zarządzającą lub przez podmioty przez nie upoważnione albo przez inne instytucje upoważnione do kontroli na podstawie odrębnych przepisów.
22. Przepisy ust. 2-21 stosuje się odpowiednio do przetwarzania danych osobowych przez Partnerów projektu.⁸²⁾

Obowiązki informacyjne

§ 19.

1. Beneficjent zobowiązuje się do prowadzenia działań informacyjnych i promocyjnych kierowanych do opinii publicznej, informujących o finansowaniu realizacji Projektu systemowego przez Unię Europejską zgodnie z wymogami, o których mowa w rozporządzeniu Rady (WE) nr 1083/2006 ustanawiającym przepisy ogólne dotyczące Europejskiego Funduszu Rozwoju Regionalnego, Europejskiego Funduszu Społecznego oraz Funduszu Spójności oraz uchylającym rozporządzenie nr 1260/1999 (Dz. Urz. UE L 210 z 31.7.2006, str. 25) oraz rozporządzenia Komisji (WE) nr 1828/2006 ustanawiającego szczegółowe zasady wykonania rozporządzenia Rady (WE) nr 1083/2006 ustanawiającego przepisy ogólne dotyczące Europejskiego Funduszu Rozwoju Regionalnego, Europejskiego Funduszu Społecznego oraz Funduszu Spójności oraz rozporządzenia (WE) nr 1080/2006 Parlamentu Europejskiego i Rady w sprawie Europejskiego Funduszu Rozwoju Regionalnego (sprostowanie Dz. Urz. UE L 45 z 15.2.2007, str. 4).

⁸²⁾ Należy wykreślić, w przypadku gdy Projekt nie jest realizowany w ramach partnerstwa.

2. Instytucja Wdrażająca (Instytucja Pośrednicząca II stopnia) udostępnia Beneficjentowi obowiązujące logotypy do oznaczania Projektu systemowego.
3. Beneficjent zobowiązuje się do umieszczania obowiązujących logotypów na dokumentach dotyczących Projektu systemowego, w tym: materiałach promocyjnych, informacyjnych, szkoleniowych i edukacyjnych dotyczących Projektu systemowego oraz wyposażeniu finansowanym w ramach Projektu systemowego, zgodnie z wytycznymi, o których mowa w ust. 4.
4. Beneficjent oświadcza, że zapoznał się z treścią *Wytycznych dotyczących oznaczania projektów w ramach Programu Operacyjnego Kapitał Ludzki*, które zamieszczone są na stronie internetowej Instytucji Wdrażającej (Instytucji Pośredniczącej II stopnia): *[adres strony internetowej]* oraz zobowiązuje się podczas realizacji Projektu systemowego przestrzegać określonych w nich reguł informowania o Projekcie systemowym i oznaczenia Projektu systemowego, tj.
 - 1) oznaczenia budynków i pomieszczeń, w których prowadzony jest Projekt systemowy;
 - 2) informowania uczestników Projektu systemowego o współfinansowaniu Projektu systemowego ze środków Unii Europejskiej w ramach Europejskiego Funduszu Społecznego;
 - 3) informowania instytucji współpracujących i społeczeństwa o fakcie współfinansowania Projektu systemowego z Europejskiego Funduszu Społecznego i osiągniętych rezultatach Projektu systemowego.
5. Beneficjent zobowiązuje się do wykorzystania materiałów informacyjnych i wzorów dokumentów udostępnianych przez Instytucję Wdrażającą (Instytucję Pośredniczącą II stopnia), zgodnie z wytycznymi, o których mowa w ust. 4.
6. Beneficjent udostępnia Instytucji Wdrażającej (Instytucji Pośredniczącej II stopnia), Instytucji Pośredniczącej oraz Instytucji Zarządzającej na potrzeby informacji i promocji Europejskiego Funduszu Społecznego i udziela nieodpłatnie licencji wyłącznej, obejmującej prawo do korzystania z utworów w postaci: materiałów zdjęciowych, materiałów audio-wizualnych oraz prezentacji dotyczących Projektu systemowego.

Prawa autorskie

§ 20.

1. Beneficjent/ Partner zobowiązuje się do zawarcia z Instytucją Wdrażającą (Instytucją Pośredniczącą II stopnia) odrębnej umowy przeniesienia autorskich praw majątkowych do utworów wytworzonych w ramach projektu, z jednoczesnym udzieleniem licencji na rzecz Beneficjenta na korzystanie z ww. utworów. Umowa, o której mowa w zdaniu pierwszym zawierana jest na pisemny wniosek Instytucji Wdrażającej (Instytucji Pośredniczącej II stopnia) w ramach kwoty, o której mowa w § 4.
2. W przypadku zlecenia części zadań w ramach Projektu wykonawcy obejmujących m.in. opracowanie utworu Beneficjent zobowiązuje się do zastrzeżenia w umowie z wykonawcą, że autorskie prawa majątkowe do ww. utworu przysługują Beneficjentowi.

Zmiany w Projekcie systemowym

§ 21.

1. Beneficjent może dokonywać zmian w Projekcie pod warunkiem ich zgłoszenia w formie pisemnej Instytucji Wdrażającej (Instytucji Pośredniczącej II stopnia) nie później niż na 1 miesiąc przed planowanym zakończeniem realizacji Projektu oraz przekazania aktualnego wniosku i uzyskania pisemnej akceptacji Instytucji Wdrażającej (Instytucji Pośredniczącej II stopnia) w terminie 15 dni roboczych, z zastrzeżeniem ust. 2 i 3. Akceptacja, o której mowa w zdaniu pierwszym, dokonywana jest w formie pisemnej i nie wymaga formy aneksu do niniejszej umowy.
2. Beneficjent może dokonywać przesunięć w budżecie projektu określonym we wniosku o sumie kontrolnej:⁸³⁾ do 10% wartości środków w odniesieniu do zadania, z którego przesuwane są środki jak i do zadania, na które przesuwane są środki w stosunku do zatwierdzonego wniosku bez konieczności zachowania wymogu o którym mowa w ust. 1. Przesunięcia, o których mowa w zdaniu pierwszym, nie mogą:
 - 1) zwiększać łącznej wysokości wydatków dotyczących cross-financingu w ramach Projektu;
 - 2) zwiększać łącznej wartości zadania odnoszącego się do zarządzania Projektem;
 - 3) wpływać na wysokość i przeznaczenie pomocy publicznej przyznanej Beneficjentowi w ramach Projektu;⁸⁴⁾
 - 4) dotyczyć kosztów rozliczanych ryczałtowo.⁸⁵⁾
3. Zwiększenie łącznej kwoty przeznaczonej na wynagrodzenia personelu⁸⁶⁾ w ramach zadania odnoszącego się do zarządzania projektem wymaga zgody Instytucji Wdrażającej (Instytucji Pośredniczącej II stopnia).
4. W razie stwierdzenia nieosiągnięcia na danym etapie Projektu założonych we wniosku rezultatów Projektu, Instytucja Wdrażająca (Instytucja Pośrednicząca II stopnia) ma prawo renegocjować umowę z Beneficjentem, o ile w wyniku analizy wniosków o płatność i przeprowadzonych kontroli zachodzi podejrzenie nieosiągnięcia ww. rezultatów.

Rozwiązanie umowy

§ 22.

1. Instytucja Wdrażająca (Instytucja Pośrednicząca II stopnia) może rozwiązać niniejszą umowę w trybie natychmiastowym, w przypadku gdy:
 - 1) Beneficjent wykorzysta w całości bądź w części przekazane środki na cel inny niż określony w Projekcie lub niezgodnie z umową;
 - 2) Beneficjent złoży podrobione, przerobione lub stwierdzające nieprawdę dokumenty w celu uzyskania wsparcia finansowego w ramach niniejszej umowy;

⁸³⁾ Należy podać numer sumy kontrolnej pierwotnej wersji wniosku.

⁸⁴⁾ Należy usunąć w przypadku gdy w ramach projektu nie będzie udzielana pomoc publiczna.

⁸⁵⁾ Należy wykreślić w przypadku gdy w ramach projektu wydatki nie są rozliczane ryczałtowo.

⁸⁶⁾ Personel projektu rozumiany jest zgodnie z definicją zawartą w *Wytycznych w zakresie kwalifikowania wydatków w ramach PO KL*.

- 3) Beneficjent ze swojej winy nie rozpoczął realizacji Projektu w ciągu 3 miesięcy od ustalonej we wniosku początkowej daty okresu realizacji Projektu, zaprzestał realizacji Projektu lub realizuje go w sposób niezgodny z niniejszą umową;
2. Instytucja Wdrażająca (Instytucja Pośrednicząca II stopnia) może rozwiązać niniejszą umowę z zachowaniem jednomiesięcznego okresu wypowiedzenia, w przypadku gdy:
 - 1) Beneficjent nie realizuje projektu zgodnie z harmonogramem załączonym do wniosku;
 - 2) Beneficjent nie osiągnie zamierzonego w Projekcie celu z przyczyn przez siebie zawinionych;
 - 3) Beneficjent odmówi poddania się kontroli, o której mowa w § 13;
 - 4) Beneficjent w ustalonym przez Instytucję Wdrażającą (Instytucję Pośredniczącą II stopnia) terminie nie doprowadzi do usunięcia stwierdzonych nieprawidłowości;
 - 5) Beneficjent nie przedkłada zgodnie z umową wniosków o płatność, z zastrzeżeniem § 5 ust. 6;
 - 6) Beneficjent nie spełnia wymogów organizacyjnych lub merytorycznych, o których mowa w pkt 4.4 *Zasad przygotowania, realizacji i rozliczania projektów systemowych Ośrodków Pomocy Społecznej, Powiatowych Centrów Pomocy Rodzinie oraz Regionalnego Ośrodka Polityki Społecznej w ramach Programu Operacyjnego Kapitał Ludzki 2007-2013*;
 - 7) Beneficjent nie przestrzega przepisów ustawy z dnia 29 stycznia 2004 r. - Prawo zamówień publicznych (Dz. U. z 2007 r. Nr 223, poz. 1655) w zakresie, w jakim ta ustawa stosuje się do Beneficjenta;
 - 8) Beneficjent w sposób uporczywy uchyla się od wykonywania obowiązków, o których mowa w § 19 ust. 1.

§ 23.

Umowa może zostać rozwiązana na wniosek każdej ze stron w przypadku wystąpienia okoliczności, które uniemożliwiają dalsze wykonywanie postanowień zawartych w umowie.

§ 24.

1. W przypadku rozwiązania umowy na podstawie § 22 ust. 1 pkt 1-3, Beneficjent zobowiązany jest do zwrotu całości lub części otrzymanego dofinansowania wraz z odsetkami w wysokości określonej jak dla zaległości podatkowych liczonymi od dnia przekazania środków dofinansowania.
2. W przypadku rozwiązania umowy w trybie § 26 ust. 2, Beneficjent ma prawo do wydatkowania wyłącznie tej części otrzymanych transz dofinansowania, które odpowiadają prawidłowo zrealizowanej części Projektu⁸⁷⁾, z zastrzeżeniem § 4 ust 4.
3. Beneficjent zobowiązuje się przedstawić rozliczenie otrzymanych transz dofinansowania, w formie wniosku o płatność, o którym mowa w § 6 ust. 1 pkt 1.
4. Niewykorzystana część otrzymanych transz dofinansowania podlega zwrotowi na rachunek bankowy wskazany przez Instytucję Wdrażającą (Instytucję Pośredniczącą II stopnia) w terminie 30 dni od zakończenia realizacji projektu. W przypadku niedokonania

⁸⁷⁾ Projekt należy zrozumieć jako prawidłowo zrealizowany, gdy wydatki w ramach zrealizowanej części projektu poniesione zostały w proporcjonalnej wysokości na zadanie odnoszące się do zarządzania Projektem oraz jego zadania merytoryczne.

zwrotu w ww. terminie od kwoty niewykorzystanej części dofinansowania nalicza się odsetki w wysokości jak dla zaległości podatkowych.

Postanowienia końcowe

§ 25.

1. Prawa i obowiązki Beneficjenta wynikające z umowy nie mogą być przenoszone na osoby trzecie. Powyższy przepis nie obejmuje przenoszenia praw w ramach partnerstwa.
2. Beneficjent zobowiązuje się wprowadzić prawa i obowiązki Partnerów wynikające z niniejszej umowy w zawartej z nimi umowie partnerstwa.⁸⁸⁾

§ 26.

W sprawach nieuregulowanych niniejszą umową zastosowanie mają odpowiednie reguły i zasady wynikające z Programu, a także odpowiednie przepisy prawa Unii Europejskiej, w szczególności:

- 1) rozporządzenia Rady (WE) nr 1083/2006 ustanawiającego przepisy ogólne dotyczące Europejskiego Funduszu Rozwoju Regionalnego, Europejskiego Funduszu Społecznego oraz Funduszu Spójności oraz uchylającego rozporządzenie nr 1260/1999,
- 2) rozporządzenia (WE) nr 1081/2006 Parlamentu Europejskiego i Rady w sprawie Europejskiego Funduszu Społecznego i uchylającego rozporządzenie (WE) nr 1784/1999 (Dz. Urz. UE L 210 z 31.7.2006, str. 12),
- 3) rozporządzenia Komisji (WE) nr 1828/2006 ustanawiającego szczegółowe zasady wykonania rozporządzenia Rady (WE) nr 1083/2006 ustanawiającego przepisy ogólne dotyczące Europejskiego Funduszu Rozwoju Regionalnego, Europejskiego Funduszu Społecznego oraz Funduszu Spójności oraz rozporządzenia (WE) nr 1080/2006 Parlamentu Europejskiego i Rady w sprawie Europejskiego Funduszu Rozwoju Regionalnego (sprostowanie Dz. Urz. UE L 45 z 15.2.2007, str. 4);

oraz właściwych aktów prawa krajowego, w szczególności:

- 1) ustawy z dnia 23 kwietnia 1964 r. - Kodeks cywilny (Dz. U. Nr 16, poz. 93, z późn. zm.),
- 2) ustawy z dnia 27 sierpnia 2009 r. o finansach publicznych,
- 3) ustawy z dnia 6 grudnia 2006 r. o zasadach prowadzenia polityki rozwoju (Dz. U. z 2009 r. Nr 84, poz. 712),
- 4) ustawy z dnia 29 września 1994 r. o rachunkowości (Dz. U. z 2009 r. Nr 152, poz. 1223, z późn. zm.),
- 5) ustawy z dnia 29 stycznia 2004 r. - Prawo zamówień publicznych (Dz. U. z 2007 r. Nr 233, poz. 1655, z późn. zm.)
- 6) rozporządzenie Ministra Rozwoju Regionalnego z dnia ... 2009 r. w sprawie warunków i trybu udzielania i rozliczania zaliczek w ramach programów finansowanych z udziałem środków europejskich oraz zakresu i terminów składania wniosków o płatność (Dz. U. Nr , poz.),
- 7) rozporządzenie Ministra Finansów z dnia ... 2009 r. w sprawie płatności w ramach programów finansowanych z udziałem środków europejskich oraz przekazywania informacji dotyczących tych płatności.

⁸⁸⁾ Należy wykreślić, w przypadku gdy Projekt nie jest realizowany w ramach partnerstwa.

§ 27.

1. Spory związane z realizacją niniejszej umowy strony będą starały się rozwiązać polubownie.
2. W przypadku braku porozumienia spór będzie podlegał rozstrzygnięciu przez sąd powszechny właściwy dla siedziby Instytucji Wdrażającej (Instytucji Pośredniczącej II stopnia).

§ 28.

1. Wszelkie wątpliwości związane z realizacją niniejszej umowy wyjaśniane będą w formie pisemnej.
2. Zmiany w treści umowy wymagają formy aneksu do umowy, z zastrzeżeniem § 5 ust. 6 oraz § 21 ust. 1.

§ 29.

1. Umowa została sporządzona w⁸⁹⁾ jednobrzmiących egzemplarzach, po jednym dla każdej ze stron⁹⁰⁾.
2. Integralną część niniejszej umowy stanowią następujące załączniki:
 - 1) załącznik nr 1: Wniosek;
 - 2) załącznik nr 2: Zakres danych uczestników projektu;
 - 3) załącznik nr 3: Harmonogram płatności;
 - 4) załącznik nr 4: Oświadczenie o kwalifikowalności podatku VAT⁹¹⁾;
 - 5) załącznik nr 5: Wymagania w odniesieniu do informatycznego systemu finansowo-księgowego;
 - 6) załącznik nr 6: Wzór oświadczenia o wyrażeniu zgody na przetwarzanie danych osobowych;
 - 7) załącznik nr 7: Wzór upoważnienia do przetwarzania danych osobowych⁹²⁾.
 - 8) Załącznik nr 8 Bilans realizacji projektu systemowego

⁸⁹⁾ Należy wpisać liczbę egzemplarzy umowy.

⁹⁰⁾ Należy odpowiednio zmienić, w przypadku gdy umowa została sporządzona w więcej niż 2 egzemplarzach.

⁹¹⁾ Nie dotyczy sytuacji, gdy Beneficjent nie będzie kwalifikował kosztu podatku VAT

⁹²⁾ Wszystkie załączniki do umowy ramowej stosowane są według wzoru załączonego w Zasadach finansowania PO KL z wyjątkiem Bilansu realizacji projektu systemowego, który jest załączony w niniejszym dokumencie.

Podpisy:

Instytucja Wdrażająca

Beneficjent

Załącznik Wzór rocznego bilansu realizacji projektu systemowego

BILANS REALIZACJI PROJEKTU SYSTEMOWEGO NA ROK ...

Beneficjent: ...

Tytuł projektu systemowego: ...

Numer projektu systemowego: ...

Numer umowy ramowej: ...

I. BILANS POSTĘPU FINANSOWEGO:

Nazwa zadania w ramach Projektu	Wydatki na rok ...			Wydatki kumulatywnie		
	Wydatki określone w zatwierdzonym wniosku o dofinansowanie realizacji projektu	Wydatki zatwierdzone przez IP/IPII	% realizacji	Wydatki określone w zatwierdzonych wnioskach o dofinansowanie realizacji projektu kumulatywnie	Wydatki zatwierdzone przez IP/IPII kumulatywnie	% realizacji
Zadanie <i>n</i>						
Zadanie <i>n+1</i>						
Koszty pośrednie						
Łącznie:						

	Wydatki na rok ...		Wydatki kumulatywnie	
	Wydatki określone w zatwierdzonym wniosku o dofinansowanie realizacji projektu	Wydatki zatwierdzone przez IP/IPII	Wydatki określone w zatwierdzonych wnioskach o dofinansowanie realizacji projektu kumulatywnie	Wydatki zatwierdzone przez IP/IPII kumulatywnie
Dofinansowanie (PLN)				
Dofinansowanie (%)				
Wkład własny (PLN)				
Wkład własny (%)				

II. BILANS POSTĘPU RZECZOWEGO

Wypełniając poniższe tabele należy stosować instrukcje zawarte w Zasadach sprawozdawczości PO KL. Tabele należy wypełnić na podstawie danych zawartych w dotychczas zatwierdzonych i wprowadzonych do KSI SIMIK 07-013 wnioskach o płatność

M – Mężczyźni, K – Kobiety

Mr – wartość wskaźnika osiągnięta w okresie objętym bilansem (wg stanu na koniec tego okresu)

Mp – wartość wskaźnika osiągnięta od początku realizacji projektu (kumulatywnie)

Tabela 1. Przepływ uczestników projektu

Okres	Liczba osób, które:																	
	Rozpoczęły udział w projekcie			Powrócili do projektu						Zakończyły udział w projekcie			Przerwały udział w projekcie			Kontynuują udział w projekcie na koniec okresu rozliczeniowego		
				Po zakończonym udziale w projekcie			Po przerwany udział w projekcie											
	K	M	Ogółem	K	M	Ogółem	K	M	Ogółem	K	M	Ogółem	K	M	Ogółem	K	M	Ogółem
1	2	3	4	5	6	7	8	9	10	11	12	13	14	15	16	17	18	19
Rok...																		
Osiągnięta wartość kumulatywnie																		
Komentarz																		

Tabela 2. Określenie statusu na rynku pracy osób, które rozpoczęły udział w projekcie

Lp.	Status osoby na rynku pracy	Rok.....			Osiągnięta wartość Kumulatywnie		
		K	M	Ogółem	K	M	Ogółem
1	2	3	4	5	6	7	8
1	Bezrobotni						
	w tym osoby długotrwale bezrobotne						
2	Osoby nieaktywne zawodowo						
	w tym osoby uczące lub kształcące się						
3	Zatrudnieni						
	w tym rolnicy						
	w tym samozatrudnieni						
	w tym zatrudnieni w mikroprzedsiębiorstwach						
	w tym zatrudnieni w małych przedsiębiorstwach						
	w tym zatrudnieni w średnich przedsiębiorstwach						
	w tym zatrudnieni w dużych przedsiębiorstwach						
	w tym zatrudnieni w administracji publicznej						
	w tym zatrudnieni w organizacjach pozarządowych						
	w tym pracownicy w gorszym położeniu						

4	Ogółem						
	w tym członkowie mniejszości etnicznych i narodowych						
	w tym migranci						
	w tym osoby niepełnosprawne						
	w tym osoby z terenów wiejskich						
Komentarz							

Tabela 3. Osoby, które rozpoczęły udział w projekcie , znajdujące się w dwóch grupach wiekowych 15-24 i 55-64 lata

L.p.	Grupy wieku	Rok.....			Osiągnięta wartość kumulatywnie		
		K	M	Ogółem	K	M	Ogółem
1	2	3	4	5	6	7	8
1	Osoby młode (15 – 24 lata)						
2	Osoby w wieku starszym (55 – 64 lata)						
3	w tym pracownicy w wieku starszym (55-64 lata)						
Komentarz							

Tabela 4. Osoby, które rozpoczęły udział w projekcie ze względu na wykształcenie

L.p.	Wykształcenia	Rok.....			Osiągnięta wartość kumulatywnie		
		K	M	Ogółem	K	M	Ogółem
1	2	3	4	5	6	7	8
1	podstawowe, gimnazjalne i niższe						
2	Ponadgimnazjalne						
3	Pomaturalne						
4	Wyższe						
Komentarz							

Tabela 5. Wskaźniki

lp	Nazwa wskaźnika	Wartość docelowa wskaźnika	Rok...			Osiągnięta wartość kumulatywnie			Stopień realizacji wskaźnika
			K	M	Ogółem	K	M	Ogółem	
1	2	3	4	5	6	7	8	9	10=(9/3)*100
1.	Liczba klientów pomocy społecznej, którzy zakończyli udział w projektach aktywnej integracji								
	- w tym liczba osób z terenów wiejskich								

2.	Liczba klientów instytucji pomocy społecznej objętych kontraktami socjalnymi								
3.	Liczba pracowników instytucji pomocy i integracji społecznej bezpośrednio zajmujących się aktywną integracją, którzy w wyniku wsparcia z EFS podnieśli swoje kwalifikacje w systemie pozaszkolnym								
	- w tym liczba pracowników socjalnych zatrudnionych w jednostkach organizacyjnych pomocy społecznej (OPS i PCPR)								
...	<i>Inne wskaźniki określone we wniosku o dofinansowanie realizacji projektu</i>								
Komentarz									