

# Vademecum

Członka Krajowej Sieci Tematycznej



*Sieci Tematyczne PO KL*



# Vademecum

Członka Krajowej Sieci Tematycznej

## Spis treści

- 4** Podstawowe pojęcia
- 5** Krajowa Instytucja Wspomagająca
- 6** Geneza i cele Krajowych Sieci Tematycznych
- 7** Zadania Krajowych Sieci Tematycznych
- 8** Struktura Sieci Tematycznych PO KL
- 9** Tryb pracy Krajowych Sieci Tematycznych
- 12** Prawa i obowiązki Członka Krajowej Sieci Tematycznej
- 13** Zasady rozliczania kosztów podróży i zakwaterowania
- 15** Podstawowe dokumenty i publikacje
- 16** Dane kontaktowe

---

## Szanowni Członkowie KST,

Krajowe Sieci Tematyczne inaugurują swoją działalność.

Ich zadaniem jest wspieranie projektów innowacyjnych.

Już z samej definicji wynika, że realizacja tego typu projektów wymaga dużego doświadczenia oraz zaangażowania.

Członkowie KST swoją wiedzą oraz doświadczeniem mają wspierać beneficjentów, aby ich projekty były realizowane na najwyższym poziomie oraz aby rezultaty tych projektów zostały włączone do głównego nurtu polityki. Nie da się tego osiągnąć bez Państwa osobistego zaangażowania w prace Sieci.

Aby usprawnić działania przygotowaliśmy *Vademecum Członka Krajowej Sieci Tematycznej*, mini przewodnik po prawach i obowiązkach członków oraz celach i zasadach funkcjonowania KST. Mamy nadzieję, że ta publikacja będzie dla Państwa wsparciem i pomocą w dalszych pracach w KST.

## Podstawowe pojęcia

Kwestia innowacyjności może zostać uwzględniona w każdym priorytecie PO KL.

**Projekt Innowacyjny:** projekt, którego celem jest poszukiwanie nowych, lepszych, efektywniejszych sposobów rozwiązywania problemów mieszczących się w obszarach wsparcia EFS. Wyróżnia się dwa rodzaje projektów innowacyjnych:

- **projekty testujące**, których celem jest wypracowanie, upowszechnianie i włączenie do głównego nurtu polityki nowych rozwiązań;
- **projekty upowszechniające**, których celem nie jest wypracowanie nowego produktu, ale upowszechnianie i włączenie do głównego nurtu polityki dobrych praktyk/rozwiązań wypracowanych w ramach innych programów lub projektów PO KL.

Projekt innowacyjny może przewidywać komponent ponadnarodowy (m.in. w zakresie adaptowania rozwiązań sprawdzonych w innych krajach/regionach oraz ich upowszechniania).

Innowacyjność projektu powinna się przejawiać w co najmniej jednym wymiarze:

- uczestnik projektu (nowe grupy);
- problem (nowy problem, brak satysfakcjonującego rozwiązania);
- forma wsparcia (nowe instrumenty/metody rozwiązywania problemu).

**Realizacja projektu innowacyjnego przebiega w dwóch etapach:**

- **etap przygotowania**, który kończy się opracowaniem wstępnej wersji produktu oraz strategii wdrażania projektu;
- **etap wdrożenia**, czyli testowanie, analiza rzeczywistych efektów oraz opracowanie produktu finalnego, upowszechnianie i włączenie do głównego nurtu polityki.

Projekty innowacyjne w ramach PO KL mogą być wdrażane w ramach wszystkich priorytetów zarówno w trybie systemowym, jak i konkursowym.

**Tematy projektów innowacyjnych.** Projekty innowacyjne można realizować w ramach określonych obszarów, które muszą być zgodne z celami poszczególnych Priorytetów PO KL. Instytucja Zarządzająca proponuje tematy, które są opiniowane przez Grupę Roboczą ds. Horyzontalnych i zatwierdzone przez Komitet Monitorujący, uwzględniając potrzeby polityki i praktyki w zakresie innowacyjnych rozwiązań. Instytucje Pośredniczące dokonują wyboru maksymalnie trzech tematów dla danego Priorytetu. Aktualizacja tematów następuje co dwa lata.

**Strategia wdrażania produktu innowacyjnego** stanowi podstawę weryfikacji pierwszego etapu realizacji projektu, minimalny zakres strategii został opracowany przez KIW. Beneficjent ma obowiązek przygotowania tego dokumentu w terminie 3–8 miesięcy od daty rozpoczęcia realizacji projektu. Przygotowanie strategii kończy I etap realizacji projektu. Strategia powinna zawierać cel i opis innowacji, plan działań testujących produkt finalny, sposób sprawdzenia czy innowacja działa, strategię upowszechniania i włączania produktu do głównego nurtu polityki, kamienie milowe oraz analizę ryzyka. Każda Sieć Tematyczna opiniuje strategię w formie uchwały na podstawie oceny dwóch ekspertów wybranych przez Sieć Tematyczną. KST może dokonać akceptacji strategii, akceptacji warunkowej lub odrzucić strategię. Opinia KST zostaje wydana i przekazana do Instytucji Organizującej Konkurs / instytucji weryfikującej projekt systemowy w ciągu 20 dni roboczych od daty dostarczenia strategii do Sekretariatu KST. Opinia ta nie ma charakteru wiążącego.

**Walidacja produktu** – ocena zgodności produktu finalnego projektu innowacyjnego, który jest przeznaczony do upowszechniania, z założeniami zawartymi w strategii oraz trafności i użyteczności produktu. Na podstawie opinii dwóch ekspertów Sieć Tematyczna wydaje decyzję o zaakceptowaniu lub odrzuceniu produktu finalnego. Walidacja następuje w ciągu 30 dni roboczych od daty przekazania przez sekretariat KST opisu produktu na posiedzenie ST.

**Krajowa Instytucja Wspomagająca (KIW)** to jednostka powołana przez Ministerstwo Rozwoju Regionalnego, której podstawowym zadaniem jest **wspieranie zadań związanych z wyborem projektów innowacyjnych i ponadnarodowych w ramach PO KL**.

Od 1 stycznia 2010 r. zadania KIW są realizowane w ramach struktury organizacyjnej Centrum Projektów Europejskich.

**KIW działa w następujących obszarach:**

- Wsparcie merytoryczne (doradztwo, szkolenia, zarówno dla ekspertów, jak i dla projektodawców).
- Opracowywanie dokumentacji związanej z przygotowaniem i realizacją projektów innowacyjnych i ponadnarodowych.
- Wsparcie Krajowych i Regionalnych Sieci Tematycznych.
- Zadania promocyjne i informacyjne w obszarze projektów innowacyjnych i ponadnarodowych.
- Monitorowanie procesu upowszechniania i włączania rezultatów projektów do głównego nurtu polityki.

**Krajowa  
Instytucja  
Wspomagająca**



**Uwaga:** KIW nie ma uprawnień nadzorczych ani kontrolnych w stosunku do projektów!

## ***Inicjujemy, animujemy, monitorujemy i upowszechniamy!***

KIW jest odpowiedzialna za wspieranie i monitorowanie prac Sieci Tematycznych, koordynowanie na poziomie centrum-centrum, region-centrum, region-region, w tym za zadania związane z obsługą techniczno-administracyjną Krajowych Sieci Tematycznych.

## **Geneza i cele Krajowych Sieci Tematycznych**

### **Czym są sieci tematyczne? Po co powstały?**

Instytucja sieci tematycznych była wielokrotnie wykorzystywana przy wdrażaniu funduszy europejskich (m.in. Urbact II, a przede wszystkim PIW EQUAL, w którym również funkcjonowały Krajowe Sieci Tematyczne). Szczególne znaczenie mają one w przypadku projektów o charakterze innowacyjnym. Są to bowiem przedsięwzięcia trudne, często wymagające dodatkowego wsparcia. Głównym zadaniem Sieci jest umożliwienie dialogu i wymiany informacji pomiędzy projektodawcami w poszczególnych obszarach tematycznych projektów innowacyjnych a ekspertami i praktykami w tych dziedzinach. Bardzo istotne jest zagwarantowanie udziału w pracach tych grup wszystkim beneficjentom realizującym projekty innowacyjne. Ponadto – jako gremium złożone z ekspertów, praktyków, a także decydentów – Sieci Tematyczne stanowią idealne narzędzie upowszechniania rezultatów wypracowanych w ramach projektów innowacyjnych. Pełnią również istotną funkcję w procesie włączania tych rezultatów do głównego nurtu polityki. W związku z faktem, że w ramach PO KL przewidziano realizację projektów innowacyjnych, na rzecz tego Programu powołane zostały Sieci Tematyczne.

Sieci Tematyczne dbają o odpowiednią jakość realizacji projektów innowacyjnych. Dzięki wsparciu merytorycznemu członków Sieci projektodawcy mogą uzyskać pomoc w przypadku pojawienia się problemów w realizacji projektu, wymienić się dobrymi praktykami, spotkać z ekspertami z danej dziedziny.

Sieci Tematyczne zostały utworzone w czterech obszarach wsparcia Europejskiego Funduszu Społecznego:

- Zatrudnienie i integracja społeczna.
- Adaptacyjność.
- Edukacja i szkolnictwo wyższe.
- Dobre rządzenie.

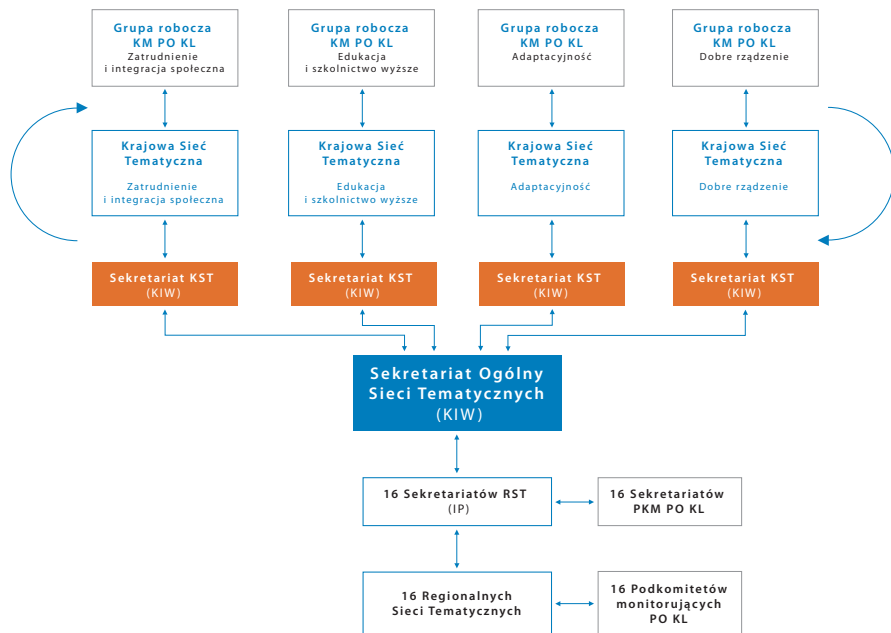
Krajowe Sieci Tematyczne funkcjonują w oparciu o strukturę grup roboczych Komitetu Monitorującego PO KL.



- Wydawanie opinii na temat strategii wdrażania projektu innowacyjnego.
- Walidacja produktów projektów innowacyjnych realizowanych w komponencie centralnym.
- Wsparcie merytoryczne Beneficjentów.
- Zapewnienie przepływu informacji pomiędzy projektodawcami a ekspertami i praktykami w danej dziedzinie.
- Zapewnienie przepływu informacji pomiędzy projektodawcami a decydentami politycznymi.
- Zapewnienie przepływu wiedzy na temat stanu realizacji projektów innowacyjnych na poziomie centralnym i regionalnym poprzez uczestnictwo przedstawicieli Regionalnych Sieci Tematycznych (RST) w pracach KST.
- Udział w upowszechnianiu i włączaniu rezultatów projektów innowacyjnych do głównego nurtu polityki, dzięki uczestnictwu przedstawicieli różnych instytucji w pracach KST.

## Zadania Krajowych Sieci Tematycznych

## Struktura Sieci Tematycznych PO KL



Źródło: Wytoczne w zakresie wdrażania projektów innowacyjnych i współpracy ponadnarodowej w ramach Programu Operacyjnego Kapitał Ludzki, Ministerstwo Rozwoju Regionalnego, Warszawa 2009.

Oznaczenia:

- KST – Krajowa Sieć Tematyczna
- RST – Regionalna Sieć Tematyczna
- KM PO KL – Komitet Monitorujący PO KL
- PKM – Podkomitet Monitorujący
- ST – Sieć Tematyczna

## Organizacja posiedzeń

Posiedzenia KST są organizowane przez KIW w porozumieniu z przewodniczącym Krajowej Sieci Tematycznej i odbywają się w obecności przewodniczącego KST oraz Koordynatora w danym obszarze tematycznym:

- w przypadku konieczności opiniowania strategii wdrażania czy walidacji produktów finalnych;
- z inicjatywy przewodniczącego KST w porozumieniu z Koordynatorem obszarowym KST, w przypadku, gdy w danym roku nie zaplanowano oceny strategii wdrażania projektów innowacyjnych czy walidacji produktów finalnych;
- z inicjatywy przewodniczącego KST, na wniosek Instytucji Zarządzającej, Instytucji Pośredniczącej komponentu centralnego w danym obszarze lub na pisemny wniosek jednej trzeciej członków KST.

Informacje dotyczące planowanego terminu i tematyki posiedzenia oraz porządku obrad, a także dokumenty będące przedmiotem posiedzenia są rozsyłane przez sekretariat KST drogą elektroniczną do członków KST na 10 dni roboczych przed planowanym posiedzeniem.

Posiedzenia są prowadzone przez przewodniczącego KST lub w razie jego nieobecności przez wiceprzewodniczącego KST.

Z każdego posiedzenia KST sporządza się protokół, który jest przesyłany do członków KST do konsultacji. Każdy protokół jest przyjmowany na najbliższym posiedzeniu KST w obecności co najmniej połowy członków zwykłą większością głosów. Każdy zatwierdzony protokół posiedzenia jest podawany do wiadomości publicznej za pośrednictwem strony internetowej KIW.

W przypadku, gdy na posiedzeniu KST jest opiniowana strategia wdrażania i/lub prowadzony proces walidacji produktów finalnych, członkowie posiedzenia są zobowiązani do zachowania poufności do czasu podjęcia przez Instytucję Organizującą Konkurs / instytucję weryfikującą projekt systemowy ostatecznej decyzji dotyczącej danej umowy o dofinansowanie projektu.

W uzasadnionych przypadkach przewodniczący KST, w porozumieniu z Koordynatorem obszarowym KST, może zdecydować na posiedzeniu, na którym dokonywana jest ocena strategii lub walidacja, o zastosowaniu obiegowego, elektronicznego, trybu głosowania nad uchwałą dotyczącą opiniowania strategii wdrażania (wraz z uzasadnieniem do niej) oraz nad uchwałą dotyczącą walidacji produktu finalnego (wraz z uzasadnieniem do niej).

# Tryb pracy Krajowych Sieci Tematycznych

Obiegowy tryb głosowania nad uchwałami może być stosowany w wyjątkowych sytuacjach i przy założeniu, że określone terminy pozwalają na taki tryb oraz istnieją obiektywne przesłanki braku możliwości sfinalizowania prac nad przyjęciem uchwały na danym posiedzeniu.

### **Podjęcie decyzji**

Decyzje KST podejmowane są w formie określonej w regulaminie KST (nie dotyczy to decyzji podejmowanych w przypadku oceny strategii wdrażania i walidacji produktu finalnego). Korum niezbędne do podjęcia decyzji jest zapewnione przy udziale w posiedzeniu KST co najmniej połowy jego członków. Dlatego też ważne jest dopełnienie obowiązku uczestniczenia w posiedzeniach.

### **Opiniowanie strategii wdrażania**

Beneficjent realizujący projekt innowacyjny przesyła do Sekretariatu KST strategię wdrażania projektu innowacyjnego wraz z załącznikami. Koordynator obszarowy KST przekazuje strategię dwóm niezależnym ekspertom, wybranym przez KST w celu dokonania oceny. Jednocześnie przesyła ją członkom KST wraz z informacją o planowanym terminie posiedzenia, podczas którego dana strategia będzie omawiana.

---

Każdy z dwóch ekspertów wyznaczonych przez KST dokonuje w wyznaczonym terminie oceny strategii wdrażania i wydaje opinię. Może to być całkowita akceptacja strategii, akceptacja warunkowa lub odrzucenie strategii. Opinie są przekazywane do Koordynatora obszarowego KST, który następnie przesyła je do członków KST przed planowanym posiedzeniem poświęconym opiniowanej strategii wdrażania.

---

Na posiedzeniu KST, w którym uczestniczą eksperci opiniujący strategię wdrażania, członkowie dyskutują nad założeniami strategii i otrzymanymi opiniami eksperckimi. Decyzja dotycząca strategii (akceptacja, akceptacja warunkowa lub odrzucenie) jest podejmowana w formie uchwały. Kopia uchwały wraz z uzasadnieniem (podpisana przez przewodniczącego KST) przekazywana jest do Instytucji Organizującej Konkurs / instytucji weryfikującej projekt systemowy, która podejmuje ostateczną decyzję dotyczącą przedłożonej strategii wdrażania. Opinia KST zostaje wydana i przekazana do IOK / instytucji weryfikującej projekt systemowy w ciągu 20 dni roboczych od daty dostarczenia strategii do Sekretariatu KST. Opinia ta nie ma charakteru wiążącego dla IOK / instytucji weryfikującej projekt systemowy.

## Walidacja produktu finalnego

Beneficjent realizujący projekt innowacyjny przesyła do Sekretariatu KST opis produktu finalnego wraz z załącznikami. Koordynator obszarowy KST przekazuje opis produktu do zaopiniowania dwóm ekspertom wybranym przez KST. Jednocześnie opis produktu finalnego jest wysyłany do członków KST wraz z informacją o planowanym terminie posiedzenia, podczas którego przesłany produkt finalny będzie walidowany.

---

Każdy z dwóch ekspertów dokonuje w wyznaczonym terminie oceny produktu finalnego i wydaje opinię zawierającą walidację produktu (pozytywną lub negatywną). Opinie są przekazywane do Koordynatora obszarowego KST, który następnie przesyła je do członków KST przed planowanym posiedzeniem poświęconym walidacji produktu finalnego.

---

Na posiedzeniu KST, w którym uczestniczą eksperci dokonujący walidacji produktu, jej członkowie dyskutują nad założeniami produktu finalnego i otrzymanymi opiniami eksperckimi. Decyzja dotycząca walidacji produktu finalnego (pozytywna lub negatywna) jest podejmowana w formie uchwały. Kopia uchwały wraz z uzasadnieniem jest przekazywana do Instytucji Organizującej Konkurs / instytucji weryfikującej projekt systemowy, która podejmuje ostateczną decyzję dotyczącą przedłożonego opisu produktu finalnego. Walidacja następuje w ciągu 30 dni roboczych od dnia przekazania przez Sekretariat KST opisu produktu na posiedzenie KST. Opinia nie ma charakteru wiążącego dla IOK / instytucji weryfikującej projekt systemowy.

## **Prawa i obowiązki Członka Krajowej Sieci Tematycznej**

### **Członek KST ma obowiązek:**

- osobistego udziału w posiedzeniach KST;
- w przypadku braku możliwości wzięcia udziału w posiedzeniu KST przekazania osobie go zastępującej, wskazanej wcześniej w formularzu zgłoszeniowym, informacji o terminie posiedzenia, porządku obrad i wszelkich materiałów będących przedmiotem planowanego posiedzenia;
- aktywnego udziału w pracach KST;
- udziału w spotkaniach, konferencjach i seminariach mających na celu promowanie projektów innowacyjnych;
- dostarczania ekspertom zewnętrznym (w zależności od potrzeb) informacji związanych z obszarami działalności KST;
- udziału w pracach grup roboczych w ramach KST powoływanych z inicjatywy przewodniczącego KST lub jej członków;
- przestrzegania zasady poufności i bezstronności (w tym wycofania się z procesu opiniowania strategii wdrażania projektu innowacyjnego oraz procesu walidacji produktu projektu innowacyjnego w przypadku konfliktu interesów).

### **Członek KST ma prawo do:**

- wyrażania swoich opinii, podejmowania dyskusji i głosowania w trakcie posiedzeń KST;
- zapraszania (za zgodą przewodniczącego KST) ekspertów, zgodnie z zaistniałymi potrzebami, do udziału i zabierania głosu w posiedzeniach KST;
- otrzymywania wynagrodzenia za wykonanie zadań wykraczających poza opisane wyżej obowiązki członka KST na podstawie odrębnej umowy cywilnoprawnej (nie dotyczy to oceny strategii oraz walidacji – tych zadań członek KST nie może wykonywać odpłatnie);
- udziału w posiedzeniach i pracach KST;
- udziału w posiedzeniach i pracach grup roboczych oraz w innych spotkaniach;
- rezygnacji z członkostwa w KST.

### **Ponadto, zgodnie z zasadami wypracowanymi przez KIW, członek KST ma prawo do otrzymywania:**

- refundacji kosztów przejazdu publicznymi środkami transportu na miejsce posiedzenia;
- refundacji kosztów przejazdu niepublicznymi środkami transportu na miejsce posiedzenia, do wysokości kosztów przejazdu publicznymi środkami transportu na danym odcinku;
- zakwaterowania w związku z koniecznością uczestnictwa w posiedzeniach KST;
- refundacji kosztów przejazdu i zapewnienia zakwaterowania (za zgodą Koordynatora) w związku z uczestnictwem w innych spotkaniach wynikających z zadań członka KST.

## Zasady rozliczania kosztów podróży i zakwaterowania

- 1** Centrum Projektów Europejskich (zwane dalej CPE) pokrywa koszty: podróży, zakwaterowania (o ile CPE nie zapewnia noclegu we własnym zakresie, co ma miejsce w trakcie dwudniowych posiedzeń), wyżywienia w trakcie posiedzenia KST oraz podróży lokalnych zgodnie z § 11 ust. 3 pkt. a, b, c Regulaminu funkcjonowania Krajowej Sieci Tematycznej w danym obszarze Programu Operacyjnego Kapitał Ludzki.
- 2** Osobami upoważnionymi do otrzymania zwrotu poniesionych kosztów w ramach Krajowych Sieci Tematycznych (zwanym dalej KST) są:
  - a** członkowie KST,
  - b** zastępcy członków KST w przypadku, gdy członek KST nie może uczestniczyć w pracach KST,
  - c** eksperci zewnętrzni.
- 3** CPE pokrywa koszty, o których mowa w pkt. 1, dotyczące:
  - a** udziału w posiedzeniach KST w danym obszarze tematycznym;
  - b** udziału w spotkaniach, konferencjach, seminariach związanych bezpośrednio z pracą KST w danym obszarze tematycznym, organizowanych przez Krajową Instytucję Wspomagającą (KIW);
  - c** udziału w pracach grup i zespołów roboczych powstałych w ramach KST w danym obszarze tematycznym, organizowanych przez KIW.
- 4** Refundacja poniesionych kosztów będzie wypłacana przez CPE w złotych na podstawie wypełnionego i podpisanego formularza (wraz z załączonymi dokumentami), który będzie udostępniony członkom KST.
- 5** CPE dokonuje refundacji kosztów przelewem bankowym w terminie maksymalnie 21 dni od dnia dostarczenia kompletnej dokumentacji.
- 6** W przypadku spotkań dwudniowych CPE organizuje i finansuje nocleg pomiędzy dniami, w których odbywać się będzie spotkanie. CPE nie organizuje noclegów w przypadku spotkań jednodniowych. W takim przypadku przedstawiciel KST dokonuje rezerwacji samodzielnie. Zwrot kosztów takiego noclegu możliwy jest jedynie w sytuacji, gdy nie istnieje dogodne połączenie komunikacyjne z/do miejsca zamieszkania, a spotkanie zaczyna się o godz. 9.00 lub wcześniej i/lub kończy o godz. 16.00 lub później. Dopuszczalna wysokość kosztów zakwaterowania wynosi jednorazowo do 200 zł. W uzasadnionych przypadkach, za zgodą dyrektora CPE, istnieje możliwość refundacji dwóch noclegów.
- 7** Dopuszczalna wysokość kosztów podróży lokalnych wynosi 4,60 zł na dzień.

- 8** Dopuszczalne środki transportu:
- a** autobus,
  - b** pociąg: w przypadku pociągów typu EC, EIC – 2 klasa, w przypadku pociągów typu TLK, IR, OSO, POS – 1 i 2 klasa.
- 9** Samochód prywatny: tylko w szczególnych przypadkach uzasadnionych ekonomicznie (np. w sytuacji, gdy nie istnieje dogodne połączenie komunikacyjne z wykorzystaniem innych środków transportu; w sytuacji, gdy użycie samochodu pozwoli na powrót w tym samym dniu, a tym samym nie będzie konieczne korzystanie z noclegu) i za zgodą dyrektora CPE. Koszty będą rozliczane według stawki za 1 kilometr przebiegu pojazdu na podstawie § 2 Rozporządzenia Ministra Infrastruktury z dnia 25 marca 2002 r. w sprawie warunków ustalania oraz sposobu dokonywania zwrotu kosztów używania do celów służbowych samochodów osobowych, motocykli i motorowerów niebędących własnością pracodawcy („Dziennik Ustaw” 2002, nr 27, poz. 271 z późn. zm.).
- 10** Ogólne zasady rozliczania podróży służbowych przedstawicieli KST:
- a** Podróż należy odbyć najkrótszą możliwą drogą, zgodnie z ofertą przewoźnika w przypadku podróży pociągiem, autobusem.
  - b** W przypadku zwrotu kosztów podróży, zakwaterowania oraz kosztów podróży lokalnej zwroty będą dokonywane na podstawie podpisanej listy udziału w spotkaniach, o których mowa w pkt. 3 oraz wypełnionego i podpisanego formularza zwrotu kosztów podróży, wraz z biletami i innymi rachunkami dokumentującymi odbytą podróż.
  - c** W przypadku niemożliwości przedłożenia dokumentów (rachunków) potwierdzających poniesione wydatki należy złożyć pisemne oświadczenie o dokonanym wydatku i przyczynach braku jego udokumentowania. W takiej sytuacji CPE zwróci koszty podróży najtańszego połączenia komunikacyjnego na trasie z i/lub do miejsca spotkań, o których mowa w pkt. 3.
  - d** Formularz zwrotu kosztów podróży będzie wypełniany oraz podpisywany przez osoby wskazane w pkt. 2 podczas spotkań, o których mowa w pkt. 3. Wypełniony formularz należy przekazać Koordynatorowi KST w danym obszarze tematycznym podczas spotkania. Jeśli nie można przekazać formularza wraz z kompletem dokumentów poświadczających poniesione koszty w trakcie spotkania, osoby wymienione w pkt. 2 przesyłają je w terminie 30 dni kalendarzowych Koordynatorowi KST w danym obszarze.
- 11** Koszty niekwalifikowalne:
- a** przeloty samolotami,
  - b** przejazdy taksówkami,
  - c** przejazdy samochodem prywatnym (wyjątek w pkt. 9).



- 1 *Wytyczne w zakresie wdrażania projektów innowacyjnych i współpracy ponadnarodowej w ramach Programu Operacyjnego Kapitał Ludzki, Ministerstwo Rozwoju Regionalnego, Warszawa 2009.*
- 2 *Innowacyjność w praktyce. Przegląd Tematów w ramach PO KL, Fundacja „Fundusz Współpracy”, Warszawa 2009.*
- 3 *Projekty innowacyjne. Poradnik dla projektodawców PO KL, Fundacja „Fundusz Współpracy”, Warszawa 2009.*
- 4 *Od pomysłu do projektu innowacyjnego – poradnik dla projektodawców projektów innowacyjnych PO KL, Fundacja „Fundusz Współpracy”, Warszawa 2009.*

## Podstawowe dokumenty i publikacje

## Dane kontaktowe

### Centrum Projektów Europejskich

ul. Domaniewska 39A  
02-672 Warszawa  
www.cpe.gov.pl, www.kiw-pokl.org.pl  
tel.: 22 378 31 00  
fax: 22 201 97 25  
e-mail: st@cpe.gov.pl

### Sekretariat Krajowych Sieci Tematycznych

<b>Koordynator Sieci Tematycznych</b>	Agnieszka Jarmuszyńska tel.: 22 378 31 66 e-mail: agnieszka.jarmuszynska@cpe.gov.pl
<b>Koordynator Krajowej Sieci Tematycznej Zatrudnienie i Integracja Społeczna</b>	Paulina Chodyra tel.: 22 378 31 65 e-mail: paulina.chodyra@cpe.gov.pl
<b>Koordynator Krajowej Sieci Tematycznej Dobre Rządzenie</b>	Anna Elżbieta Strzała tel.: 22 378 31 69 e-mail: anna.strzala@cpe.gov.pl
<b>Koordynator Krajowej Sieci Tematycznej Adaptacyjność</b>	Rafał Czysz tel.: 22 378 31 70 e-mail: rafal.czysz@cpe.gov.pl
<b>Koordynator Krajowej Sieci Tematycznej Edukacja i Szkolnictwo Wyższe</b>	Jacek Kornacki tel.: 22 378 31 72 e-mail: jacek.kornacki@cpe.gov.pl





**KAPITAŁ LUDZKI**  
NARODOWA STRATEGIA SPÓJNOŚCI



**CENTRUM PROJEKTÓW  
EUROPEJSKICH**

**UNIA EUROPEJSKA**  
EUROPEJSKI  
FUNDUSZ SPOŁECZNY



Publikacja współfinansowana przez Unię Europejską w ramach Europejskiego Funduszu Społecznego



Program Operacyjny Kapitał Ludzki – **Krajowa Instytucja Wspomagająca**  
Centrum Projektów Europejskich, ul. Domaniewska 39A, 02-672 Warszawa  
tel.: (22) 378 31 00 faks: (22) 201 97 25  
e-mail: [kiw@cpe.gov.pl](mailto:kiw@cpe.gov.pl)  
[www.cpe.gov.pl](http://www.cpe.gov.pl), [www.kiw-pokl.org.pl](http://www.kiw-pokl.org.pl)